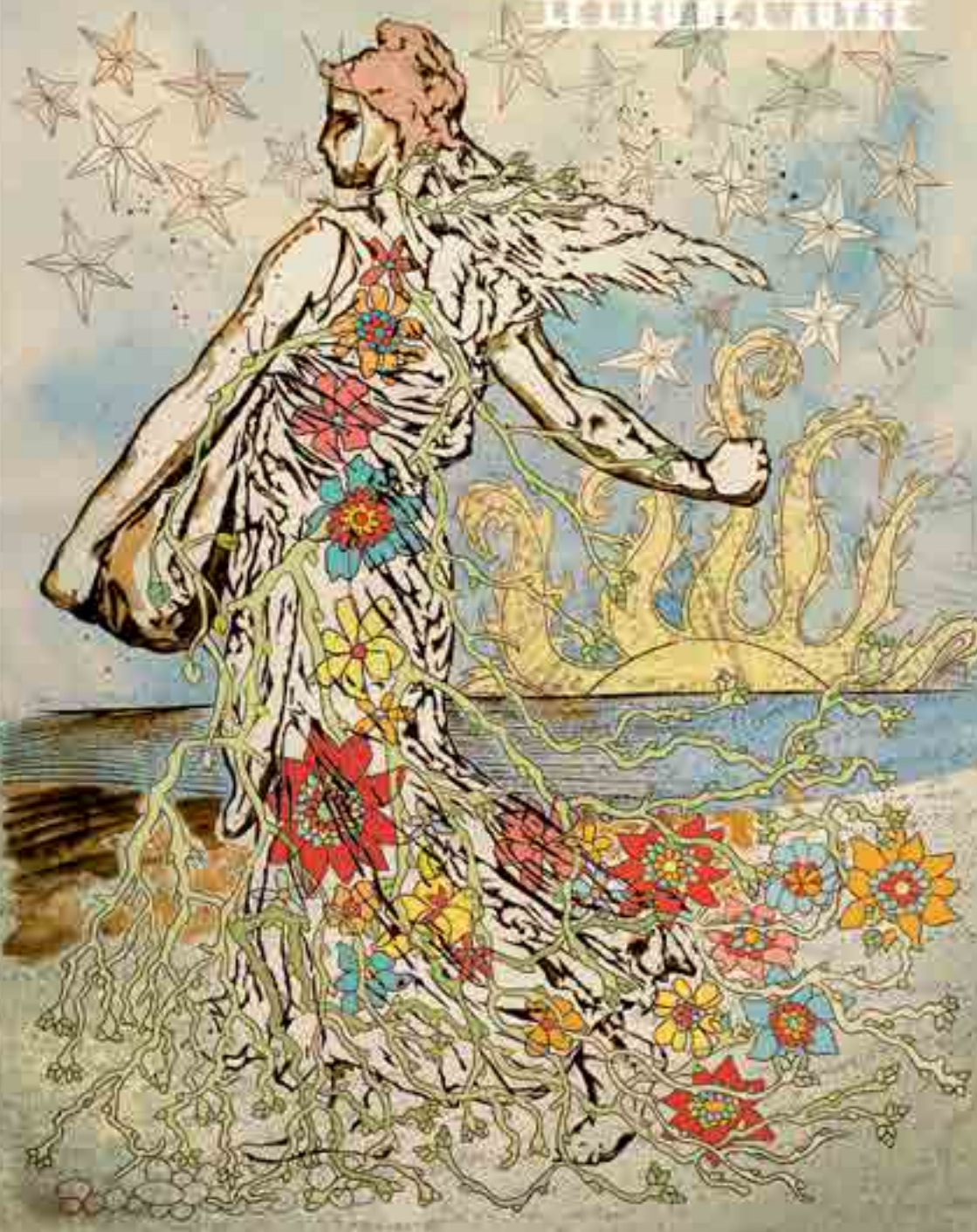


ANIS GRAS

LE LIQUIDE VERT





ANIS GRAS

LE LIEU DE L'AUTRE

AVRIL - MAI - JUIN - JUILLET 2024

Équipement culturel du territoire Grand-Orly Seine Bièvre

Ancienne manufacture du 19^{ème} siècle dotée d'une distillerie, inscrite à l'inventaire des monuments historiques, Anis Gras - le lieu de l'Autre est aujourd'hui un espace dédié à la création artistique et à son partage. Ce patrimoine industriel remarquable appartient à la ville d'Arcueil qui l'a confié, en 2005, à l'association ÉcartS pour qu'elle lui confère sa nouvelle identité. Le lieu a ainsi la particularité d'être ouvert aux artistes 24 h sur 24, 7 jours sur 7, quelque soit leur discipline, leur parcours et l'avancement de leur projet. Toutes et tous peuvent y travailler sans contrepartie financière ni obligation de résultats, et y montrer leur travail, qu'il soit en cours d'élaboration ou abouti.

Artistes et spectacles

Artistes en résidence
Ouvertures publiques

p.4
p.14

Anis Gras, c'est aussi

Anis Gras propose des dispositifs d'accueil des équipes artistiques en lien avec le territoire, qui permettent par leurs particularités techniques ou spatiales des temps de création hors des sentiers battus.

Pôle arts & handicaps 94
L'Autre lieu d'Anis Gras
Les Vitrines d'Art
Résidences artistiques

p.31
p.32
p.33
p.34

EHPAD Cousin de Méricourt -
Résidence Autonomie l'Aqueduc

Transmission

Le lieu cherche, à travers des actions régulières, à provoquer des rencontres et à tisser des liens entre artistes, habitantes d'Arcueil et toutes celles et ceux amenées à traverser la ville.

Le Café des enfants
La Petite Fabrique
Labelle-École
Chemin des Arts
Parcours de spectateurices
Projets de territoire

p.28
p.37
p.38
p.40
p.42
p.43

Le lieu

Le Bar-Cantine
Accès, accessibilité
Histoire du lieu
Partenariats & réseaux
Infos pratiques

p.44
p.45
p.46
p.48
p.50

Programme disponible en audiodescription : www.soundcloud.com/anisgras

Artistes en résidence

Le lieu offre des espaces et un environnement de travail à toute personne engagée dans une expérience de création, quelque soit son parcours de vie et son parcours professionnel. Là où bien souvent les artistes fréquentent des espaces différents en fonction de leur formation, de leur discipline, de leur âge ou d'autres facteurs, Anis Gras - le lieu de l'Autre offre un lieu de convergence, s'employant à accueillir et soutenir de manière indifférenciée des artistes en voie de professionnalisation, des artistes émergents, des artistes de compagnies « conventionnées » ou en sortie de conventionnement, des artistes en marge de l'institution ou touchant de très larges audiences.

Cette dynamique d'ouverture tous azimuts confère au lieu un aspect immanquablement bigarré ! Toutes disciplines confondues, ce sont en moyenne 150 artistes ou équipes artistiques accueillies dans le lieu par saison.

L'ensemble des artistes en résidence est visible sur www.lieudelautre.com/residence



Cie Tout contre

Clown contemporain,
arts et sciences

Créée à Paris en 2011, sous l'impulsion d'Émilie Trasente, comédienne-clown passionnée de littérature et de science, cette compagnie est une association qui réunit des artistes professionnels de tout horizon. Elle trouve son identité dans le lien qui unit les arts, la science et la société pour porter les enjeux d'aujourd'hui auprès du grand public.

La vocation de cette compagnie est de sensibiliser le grand public à la science en racontant des histoires qui mêlent l'émerveillement et la connaissance. Pour cela, la compagnie explore différents langages : le théâtre, le clown contemporain, les marionnettes, le mime, le théâtre d'objet. Pour garantir la qualité des informations retenues, en amont de l'écriture, se créent des temps de rencontres avec des scientifiques comme Étienne Klein, Nathalie Besson, Pierre Henry Gouyon, David Elbaz.

www.compagnietoutcontre.com
Instagram : @compagnietoutcontre

La symphonie des arbres
3 et 4 avril p.15



Cie les devenirs Théâtre

Cette compagnie a à cœur de proposer un théâtre physique, rythmique et poétique, qui engage le corps dans l'espace, que cela soit pour un texte déjà écrit, une adaptation ou de l'écriture de plateau. Lucas Héroult, metteur en scène, s'emploie à dégager la poésie du croisement des langages corporel et textuel, faisant émerger de cette émulation des formes décapantes, ludiques et burlesques. Le désir de la compagnie est d'appivoiser avec humour des questions profondes et engageantes (l'identité, la nutrition, le besoin universel d'être aimé...) et de faire ressortir, par un théâtre épuré, une esthétique des corps et de la relation, à l'instar de Jérôme Deschamps, des Chiens de Navarre ou de la chorégraphe Crystal Pite. La compagnie travaille actuellement à la construction d'un partenariat avec Géraldine Berger et sa structure *Gestes en éclats* pour proposer une interprétation de ses spectacles en LSF. *Manger !*, création en cours, a vocation à être jouée dans les cantines des collèges et lycées, réaffirmant le souhait de la compagnie de se servir de ses spectacles pour partir à la rencontre de publics variés et parfois éloignés du théâtre.

www.compagniedesdevenirs.fr

Manger !
5 et 6 avril p.15



Cie Permis de construire

Marionnette, arts visuels, théâtre

Permis de construire est une compagnie de théâtre et de marionnettes née de la complicité entre deux marionnettistes, Patosz et Adèle.

Elles aiment que le théâtre ne soit pas un événement spécial, mais qu'il fasse pleinement partie du quotidien des gens. C'est pour cette raison qu'elles explorent dans leurs créations les espaces non dédiés au théâtre et qu'elles travaillent autour d'une écriture fondée sur l'improvisation et le rapport direct au public. Elles inventent des formes hybrides qui mêlent arts visuels, théâtre et marionnette. Quelques exemples : *Pizza puppet !* est un spectacle de livraison de mini pizza-spectacles pour l'espace public (terrasses, rue, supermarchés, à domicile...). *On aurait dit* est la visite guidée théâtralisée d'une exposition qu'elles ont fabriquée et qui se joue principalement dans des halls (collèges, théâtres, galeries...). C'est ce spectacle qui prend place à Anis Gras - le lieu de l'Autre ce printemps.

www.ciepermisdeconstruire.com
Instagram : @cie.pemisdeconstruire

On aurait dit
Visite guidée les 9, 12 et 13 avril
Exposition du 9 au 12 avril
p.16



Flore Marvaud
Performance, arts visuels

Flore Marvaud s'intéresse depuis une dizaine d'années aux concepts qu'elle qualifie d'essentiels, parce qu'ils relèvent de l'essence de notre fonctionnement d'humain : vérité, liberté, mort, amour, etc... Par le biais de projets polymorphes (installations plastiques, sonores, vidéo), elle repense leur sens qui, même s'il semble évident, simple, voire universel à première vue, se révèle au fur et à mesure beaucoup plus complexe à définir. Multiplicité des contradictions, stratifications et correspondances s'entrechoquent. Alors le doute s'installe et les questions commencent. Flore Marvaud part d'une impulsion, d'un envahissement qu'elle théorise puis le projet/objet trouve sa forme : sans matière de prédilection, elle défriche des techniques pour répondre aux besoins du propos. Cette expérimentation de nouveaux matériaux et/ou de nouvelles interactions entre matériaux provoque chez elle l'instabilité nécessaire à questionner le pourquoi de sa pratique.

www.floremarvaud.fr
Instagram : @floremarvaud

La maîtrise du feu ou comment manger ses fantômes
12 avril p.16



Nicolas Thuret dit Zou
Arts visuels

Depuis le milieu des années 80, Nicolas Thuret travaille sous le nom de Zou dans divers domaines liés à l'image (illustration, dessin animé, dessin humoristique, bande dessinée, design graphique, mise en page...). Depuis 2020, il a choisi d'abandonner les travaux de commande dans ces domaines pour se consacrer exclusivement à ses projets personnels. Ainsi, sous le label *Le fond la forme, la forme, le fond*, il réalise et édite la *Petite Immobile*, un livre pour enfants sur un texte de Florence Breton. Pour les plus grandes, le livre *CHRONIQUES DE "GUERRE"*, journal dessiné d'un premier confinement. L'exposition qui occupe Zou cette saison à Anis Gras - le lieu de l'Autre tranche graphiquement avec ces travaux précédents, mais sera, comme ceux-ci, accompagnée d'un livre liant forme et fond, publié par La Cafetière Éditions.

www.zoukomix.com
Facebook : @ZouLeGraphiste

43
Du 16 au 26 avril p.17



Collectif l'Improbable
Théâtre, danse

Marine Garcia-Garnier et Yoanna Marilleaud se sont rencontrées à l'École Supérieure d'Art Dramatique de Paris. À l'issue de cette formation, en 2015, elles créent le Collectif l'Improbable et réalisent des spectacles écrits par Marine et dans lesquels joue Yoanna. Fortes de leur enseignement commun de théâtre physique et de leur expérience de comédiennes (notamment au sein de la compagnie de danse-théâtre Adhok où elles jouent de nombreuses années), elles partagent une vision artistique commune qui conçoit le spectacle comme une fête, où le corps parle au-delà des mots, et où les mots aiment à dire ce qui est tapi quelque part en l'humain. C'est au cours de ces divers spectacles qu'elles rencontrent Maxime Denis, qui devient créateur lumière pour les créations mises en scène par Marine, notamment à l'opéra. Maxime rejoint l'équipe de Suzanne en 2023 pour la création lumière et la création musicale du spectacle.

Suzanne
19 avril p.17



Cie Reflets bleus
Audrey Dugué
Théâtre

Formée comme comédienne, Audrey Dugué travaille avec différentes compagnies : Le Théâtre sans toit, L'Arc électrique, Succursale 101, Les animaux bizarres... avant de créer en 2021 sa propre compagnie. Audrey Dugué est également autrice et musicienne. Elle souhaite porter sa propre écriture au plateau, avec le désir d'être au plus proche de l'intime. Inscire des histoires personnelles dans une histoire plus grande et qui nous fait écho. C'est cet entrelacement du vécu intime et de la dimension politique que la compagnie a envie de traiter. Les sujets abordés dans les premières créations portent sur l'expérience du soin, sur l'hôpital et les questions sociales. *Premier cri* est le premier texte d'Audrey Dugué, écrit à partir de son histoire personnelle.

LinkedIn : Cie Reflets bleus – Audrey Dugué
Facebook : @CieRefletsBleus

Premier cri
26 et 27 avril p.18



Colline Henry
Dessin, gravure, peinture

Née à Paris en 1980, Colline Henry a suivi une formation universitaire en Sciences Humaines (Paris 5/EHESS/Paris 3), puis s'est consacrée pendant une dizaine d'années à coordonner et produire des événements musicaux, du local à l'international. Au cours de deux années passées à Essaouira (Maroc) dans le cadre de la coopération culturelle française, elle développe une recherche artistique autodidacte centrée dans un premier temps sur la compréhension des motifs géométriques de l'art mauresque et la rupture de leur symétrie. Puis elle chemine jusqu'à l'abstraction et consacre son temps à sa création. Le travail de Colline Henry s'inscrit dans le temps long et se déploie à l'intersection de l'art et de la recherche. Elle développe ses nuages de recherches, où elle explore divers concepts et thèmes, qui se construisent et se transforment, pour continuer de devenir et de partager.

Instagram : @colline.henry
Facebook : @colline.henry

Le hasard et l'intention (entrelacs, tissages et tracés)
du 13 au 17 mai p.18



Cie Baïkal
Danse

Créée par la danseuse Marie Schruoffenegger, hébergée par l'association Exhale, la compagnie développe à la fois des créations (destinées à la scène ou *In Situ*), des collaborations avec d'autres domaines artistiques (littérature, arts visuels, théâtre...), des visites guidées singulières en musées, des laboratoires de recherche et des ateliers. Langage et mouvement s'y manifestent comme deux affluents majeurs dont les formes de dialogues sont passionnément interrogées. Cette orientation artistique trahit le double parcours en danse et littérature de sa créatrice : issue du Cannes Jeune Ballet, elle obtient en 2013 son Diplôme National Professionnel de Danseuse en même temps qu'une licence de lettres modernes. Elle part ensuite travailler à l'étranger (Deutsche Oper de Berlin, Opéra de Leipzig, Opéra de Lausanne). Sa pratique du Gaga et du Feldenkrais influe son approche du mouvement, et fait écho avec les cours particuliers de littérature qu'elle dispense à des lycéens dès 2014. Les liens entre langage poétique et mouvement lui apparaissent comme un champ d'exploration irrésistible. La compagnie porte aujourd'hui la création *ONDINE*, sa version courte hors plateau *Ondine sans filet*, ainsi qu'une proposition sur mesure pour les musées : *Baïkal au musée*.

Ondine sans filet
17 mai p.19



Cie Terrain de Jeu
Théâtre

La compagnie Terrain de Jeu est une compagnie de théâtre créée en 2000 par Agnès Bourgeois. Le travail de création est un travail collectif, où tous les membres de la compagnie assistent à toutes les répétitions : les idées surgissent et se transforment au cours du travail expérimental du plateau. Personne n'est cantonnée à sa partie, et chacune peut avoir l'occasion d'user de ses divers talents. Les membres de la compagnie qui ne sont pas sur le plateau sont amenés à jouer les regards extérieurs. Chaque envie de création naît de questions qui traversent chacune, s'appuyant sur un texte intrigant, sur une simple question ou un fait. Elle est d'abord le fruit de recherches et d'échanges multiples, tant sur le fond que sur la forme. Lors de la création, toutes les pratiques artistiques peuvent être convoquées : le jeu, la musique, la danse et le mouvement, l'image, les arts plastiques... Chaque projet est l'occasion de retrouver un noyau de fidèles enrichi de personnes rencontrées au fil du temps et des nombreuses actions menées par la compagnie.

www.cieterraindejeu.com

Esprit de compétition
Du 22 au 25 mai p.19



Tekha Hepta
Théâtre

Tekha Hepta, c'est un collectif d'artistes-artisanes ; Tekha Hepta, c'est un espace de créations et de tentatives ; Tekha Hepta, c'est une quête et un combat : celui de faire resurgir le théâtre dans la vie de chacune d'entre nous. Les spectacles, les installations et les ateliers de Tekha Hepta sont autant d'échappées belles, de révoltes, de farces aussi, semées en Seine-et-Marne et ailleurs, et qui à chaque rencontre avec le public, tentent de tracer des routes vers le lointain... C'est aussi la complicité de créateurs et de créatrices qui, de projet en projet, interchangeant les rôles et apprenant de chacune, défendent un théâtre populaire, généreux et libre.

Facebook : @tekhahepta
Instagram : @tekhahepta

Mytho ! #3 et #4
Du 23 et 24 mai p.20



Cie du Coup Monté
Théâtre

La Cie du Coup Monté a été co-créée par Teddy Bogaert, Caroline Cristofoli et Benjamin Dussud au sortir de leur formation à Paris. Pensée comme une structure collaborative, elle leur permet de développer différents projets de manière collective et/ou individuelle, qu'ils en soient les actrices ou les porteuses de projets. Leur premier spectacle, *Madame Shakespeare*, créé en 2018, a été présenté au Festival Off d'Avignon en 2019 et tourne toujours. *La folle allure* et *SIAMO, Histoires de fugues* sont leur deuxième et troisième créations et s'inscrivent dans une recherche théâtrale autour de l'enfance et la fugue, portée par Teddy Bogaert. La compagnie est associée au Théâtre du Rond Point de Valréas, où tous leurs spectacles ont été créés et diffusés. Les membres de la compagnie s'investissent dans différents projets pédagogiques en Île-de-France, dans la Drôme et dans la Vaucluse.

Facebook : @cieducoupmonte

La folle allure
28 mai p.21



TOTEM Récidive
Théâtre

La compagnie TOTEM Récidive, aujourd'hui dirigée par Loris Reynaert et Thomas Bouyou, a été fondée en 2015 aux côtés de Christine Tzerkezos-Guerin. En huit ans d'existence, la compagnie est à l'origine de six créations professionnelles et est subventionnée par plusieurs institutions. Le travail de la compagnie s'articule autour de la rencontre de thématiques actuelles et politiques et d'univers esthétiques et poétiques variés. Elle s'efforce de faire se rencontrer des artistes d'univers et de disciplines différentes et favorise un esprit de troupe. Elle a à cœur le spectaculaire du spectacle vivant et fait se croiser théâtre, danse, vidéo, performance et musique tout en s'ancrant dans le réel. Engagée dans une démarche de transmission, la compagnie mène depuis sa création de nombreux travaux d'éducation artistique et culturelle et d'ateliers au sein de différents établissements (scolaires, hospitaliers, de loisir...).

www.totemrecidive.fr
Instagram : @totem_recidive
Facebook : @totemrecidive

Take Care
Du 30 mai au 1er juin p.21



Poulpe Électrique
Théâtre physique et multimédia

La compagnie Poulpe Électrique a été créée en 2015, à partir d'un désir de parler de sujets contemporains à travers un dialogue entre le corps en mouvement et les arts numériques. Avec l'étiquette théâtre physique et multimédia, les Poulpes ont pour but de définir leur façon de travailler : un processus collaboratif d'écriture en mouvement, où le corps s'adapte aux outils techniques et où le numérique est détourné à des fins poétiques. Polyglotte et multiculturelle, la compagnie compte sur le travail de Nicole Pschetz sur le corps et le texte, et de Joseph Jaouen sur les médias et la création de logiciels.

www.poulpeelectrique.net
Facebook : @PoulpeElectrique
Twitter : @PoulpeElectrique
Instagram : @poulpe.electrique

L'histoire de la fugue du cactus
31 mai p.22



Corpusfabrique
Clown, théâtre

À l'origine, la compagnie Corpus a été créée en 1996 par Fabrice Macaux. En 2015, Delphine Zucker réunit un collectif pluridisciplinaire - Corpusfabrique - pour mettre en œuvre une fabrique artistique au sein de l'établissement public de santé mentale de Ville-Évrard. Le collectif réunit des artistes, des chercheuses et des praticiennes issues d'horizons divers : le théâtre, le clown, les arts plastiques et visuels, le cinéma, la scénographie, la construction de décors, la sociologie... Toutes ces personnes ont en commun l'expérience et le goût du travail auprès de personnes vivant avec des troubles psychiques et/ou dont les parcours de vie sont marqués par les ruptures et la stigmatisation, et auprès de celles et ceux (familles, personnel soignant, travailleuses du secteur social...) qui les accompagnent au quotidien.

Twitter : @Corpusfabrique
Facebook : @CorpusFabrique
Instagram : @corpusfabrique

Avec Bibi
31 mai p.22



Mizuho Zako et Ako Nagasue

Musique, performance

Mizuho Zako est joueuse de taïko, un instrument de percussion traditionnel japonais. C'est l'une des cheffes et musiciennes principales du groupe de renommée internationale Oedo Suikeroku Taiko, dont elle fait partie depuis plus de quinze ans. Elle est connue pour son interprétation en solo de *Yodan-uchi*, un morceau qui demande une grande précision de mouvement et qui met en vedette des gestes emblématiques de la pratique du taïko. En France, elle est également professeure de taïko. Ako Nagasue est performeuse et danseuse contemporaine. Originaire de Tokyo, diplômée de l'École d'Art Sétsumi à Shinjuku, ses créations font la part belle à la création lumière, faite de guirlandes lumineuses embellies par des fils de cuivre ou de fer, offrant au public des moments de quiétude et de douceur. Elle effectue des performances sur des chorégraphies inspirées de Martha Graham et met également en scène ses créations. Elle participe à de nombreuses expositions, spectacles et concerts à Paris et au Japon depuis 1994. En 2010, elle a été la directrice artistique de la Fête des Lumières à Yokohama, au Japon. Elle est également autrice de plusieurs essais.

Instagram : @ako.art.paris et @mizuho_zako_clip

zAko / Taïko et Performance
7 juin p.24



Cie Les Omnivores

Théâtre, performance

Cette compagnie émergente basée dans le Val d'Oise, intervient depuis 2018 tant sur des projets d'actions pédagogiques que sur des projets artistiques (performances, regards extérieurs, collaborations...), se plaisant à créer des images fortes et à raconter des histoires parfois sous forme de déambulations, de conférences, de slam ou d'interviews théâtralisées, dans une approche joyeuse et pluridisciplinaire. Depuis plusieurs années, la compagnie mène des actions auprès des plus jeunes : ateliers rap et slam auprès de jeunes de quartiers défavorisés, coaching de prises de parole en public, initiations théâtre et stages de mouvement pour des élèves en formation professionnelle. Tristan Lhomel, directeur artistique de la compagnie, est l'intervenant principal et le metteur en scène des propositions scéniques. Il se forme au Conservatoire Régional de Cergy Pontoise, à l'école du Studio Théâtre d'Asnières et auprès d'Alexandre Del Perugia. Il participe à la création du Collectif 49701, et a créé plusieurs projets au sein de la troupe Les Eduls. Il continue de se former en acrobatie et en danse. Titulaire du diplôme d'état de professeur de théâtre, il intervient en tant qu'artiste pédagogue avec le Théâtre de l'Aquarium et le TCI.

Facebook : @LesOmnivores

J'irai Cuisiner Vos Restes - En Chair(e) et en Os
8 juin p.24



Théâtre de Buée

Théâtre

Théâtre de Buée cherche l'endroit de liaison entre le corps et les mots. Son envie est de transmettre et de faire palpiter les langues, qu'elles soient anciennes ou contemporaines. Séverine Batier en est la collaboratrice artistique depuis sa création en 2002 ; elle a monté *Don Juan* d'après Lord Byron en 2007, puis, avec la collaboration de Serge Cartellier, *Zones de Guerre* d'après Céline, Tolstoï et Jérôme Ferrari en 2020, avec le Groupe D, *Aurélia Steiner* de Marguerite Duras en 2006, avant de monter *One show Woman*, un stand-up produit par Théâtre de Buée et Anis Gras en 2021. La compagnie mène plusieurs ateliers danse-théâtre en hôpital psychiatrique depuis dix ans donnés par Marc Planceon à l'hôpital de Ville-Évrard et au foyer la Guérinière. Séverine Batier dirige depuis vingt-et-un ans un atelier amateur adulte, ouvert à tous, qui se déroule à Anis Gras depuis deux ans, une fois par mois.

www.theatredebuee.fr

Je crois qu'Elle n'existe pas
9 juin p.25



Julia Litvine

Arts plastiques

Artiste plasticienne polyvalente, Julia Litvine s'est spécialisée depuis une trentaine d'années dans la création d'œuvres en mosaïque. Le choix de cette technique lui permet de mélanger des matériaux nobles avec des objets rebus, témoignages des excès de notre époque consumériste, mais également de mettre en évidence la poésie du quotidien. Habitue à travailler au sein de collectifs artistiques, elle a réalisé de nombreux décors de théâtre, chars de carnaval et marionnettes géantes et collaboré avec de grands artistes à l'international. Aimant fédérer les talents pour créer des événements culturels poétiques et foisonnants, elle organise de plus en plus d'expositions collectives.

Facebook : @MadameMozaic
Instagram : @Julialitvine

Sorcières
Du 11 au 21 juin p.25



Bol de rire Junko Murakami

Marionnette

La compagnie Bol de rire accompagne l'artiste Junko Murakami, une artiste accomplie aux multiples talents : comédienne, clown, marionnettiste, danseuse, musicienne, origamiste, conteuse, auteure, metteuse en scène. Junko Murakami se forme à l'École Jacques Lecoq à Paris et l'École Internationale de Création Théâtrale Kiklos à Padoue (Italie) où elle rencontre son propre univers poétique et où naît son personnage clownesque "Princesse Monokini". Ce personnage deviendra l'héroïne de sa création : *Princesse Monokini est née au Japon*, un one-woman-show visuel et humoristique. Actuellement, fascinée par les possibilités des marionnettes, elle consacre ses compétences à la création de spectacles de clowns-marionnettes avec une âme de barde. À l'issue de la formation au Théâtre aux Mains Nues, elle a obtenu un diplôme de marionnettiste enregistré au Répertoire National des Certifications Professionnelles (RNCP).

www.bolderire.com
Instagram : @bol.de.rire

Balade sur l'Avenue
14 juin p.26



Cie les Épis Noirs

Théâtre musical

Les Épis Noirs sont reconnus depuis plus de trente années en matière de théâtre musical. La compagnie s'inscrit dans la tradition populaire d'un théâtre de bateleureuse, de texte d'auteufice et de chanson française. C'est un théâtre en mouvement, qui crée avec exaltation et profondeur, des spectacles aussi libres que rigoureux. Leur style est reconnu et unique, fondé sur un rythme intense : des entrecroisements rythmiques, musicaux, vibratoires et théâtraux millimétrés. Les Épis Noirs ont l'art de mélanger la tragédie et la farce, l'intérieur et l'extérieur, le trivial et le sacré, l'acteurice et le personnage. Cette fusion crée l'alchimie et l'unification des acteurices et du public. Les spectateurices sont ainsi immergées dans une catharsis qui procure une joie enfantine et une extase d'exister.

www.lesepisnoirs.com
Facebook : @lesepisnoirs
Instagram : @lesepisnoirs

2789
14 juin p.26



Troupe des Educ'Acteur

Théâtre

La Troupe des Educ'Acteurs a vu le jour en 2012. Soutenue par la compagnie des Iles et des Elles, un petit groupe d'étudiantes de l'ETSUP (École Supérieure du Travail Social) a souhaité s'engager dans un projet théâtral et un processus de création afin d'aboutir à la présentation d'une pièce de théâtre. En mai 2019, la Troupe s'est forgée une identité plus ancrée et est devenue une association. Aujourd'hui encore, le projet regroupe des travailleuses du social (étudiantes ou anciennes diplômées) pour faire vivre cette troupe. Leur objectif : présenter une pièce de théâtre dont le thème central s'inspire d'une thématique à dimension sociale. Chaque membre de l'association porte l'envie de parler de soi, des Nous, de lui/elle, de choses vécues, découvertes ou redécouvertes. En coulisses ou sur scène ils se chuchotent, racontent un métier qu'ils construisent et déconstruisent, portant avec pudeur les mots de cet Autre qu'ils accompagnent. Un endroit pour crier leurs émotions, dévoiler leurs méandres et celles des autres, pleurer les préjugés, murmurer les choses déplorées ou émouvantes !

Facebook : @Troupe-des-Educacteurs
Instagram : @educ.acteurs

Vestiaires (titre provisoire)
19 et 20 juin p.27



Collectif Lilalune etc.

Théâtre

Lilalune etc. est une compagnie de théâtre. Elle s'intéresse particulièrement aux questions de l'identité à travers des textes qui mettent en jeu le féminin. *Notre Sang*, la dernière création écrite et mise en scène par Nathalie Matti sur le thème de l'accouchement et du devenir mère, a vu le jour en 2021 à Anis Gras - le lieu de l'Autre. La pièce est lauréate de l'aide à l'écriture et de l'aide à la mise en scène de l'association Beaumarchais-SACD. Pour sa dernière création *Nos âmes faibles*, Nathalie Matti a obtenu le prix Jean Guerrin de la ville de Montreuil en 2022. La pièce a été créée en 2023 au théâtre Berthelot Jean-Guerrin de Montreuil. La compagnie propose régulièrement des ateliers d'écriture en lien avec ses créations ou pour des projets de territoire avec le Collectif Présentes à Colombes, et sur le thème du mariage avec le soutien de la ville de Montreuil, en 2024.

www.lilaluneetc.wixsite.com

Nos âmes faibles
20, 21 et 22 juin p.27



Cie Émoi 71

Danse

En 2010, la compagnie entre en résidence de recherche et de création à Anis Gras. Cette résidence lui a permis la création et la diffusion de *Rien* et de s'engager sur le *Projet-Home*, projet de recherche, de création et d'ateliers artistiques autour de la question de la folie. Elle mène différents projets artistiques au sein d'institutions spécialisées dans l'accueil de personnes en souffrance psychique ou physique : IMPro, Ehpad, Maisons d'arrêt. Estelle Bordaçarre aime se saisir de ce réel-ci, source d'inspiration pour ses créations originales. Elle développe aussi une activité de formation à destination de comédiens professionnels et amateurs, basée sur les enseignements de la danse butô, du mime corporel, de la théâtralité du mouvement et de l'expression corporelle dans le jeu de l'acteur/ice.

www.estellebordacarre.com

Correspondances
6 juillet p.29



Jean-Christophe Marti

Expression vocale

Compositeur, directeur musical et musicologue, formé au CNR de Boulogne-Billancourt (écriture, musique de chambre, clarinette) et au CNSMD de Paris (esthétique, histoire de la musique), à la direction d'orchestre au Mozarteum de Salzbourg et au Conservatoire d'Evry, Jean-Christophe se consacre ensuite à la composition, travaillant avec plusieurs compagnies. Il reçoit en 1998 le Prix de composition Maurice Ohana/Sacem et de nombreuses commandes d'ensembles vocaux et instrumentaux. Son catalogue compte plus de soixante-dix créations. Il poursuit des travaux musicologiques, notamment des recherches sur la musique américaine, occasionnant plusieurs séjours d'étude aux USA (University at Buffalo, Penn University). Son Master et sa thèse de doctorat soutenue en 2021 (Université Paris-Saclay/UEVE) représentent en Europe les premiers travaux sur le compositeur africain-américain Julius Eastman. Certaines de ses créations résultent de dispositifs inclusifs, comme les *Chœurs d'aventure* ou le *Piano nonpareil*. La nature transdisciplinaire de ses activités se traduit également dans sa pratique des workshops et médiations.

La Petite Fabrique : Chœur d'aventure
p.37



Lila Derridj

Danse

Architecte devenue danseuse, performeuse, chorégraphe, Lila Derridj a reçu l'enseignement d'une architecture fondée sur la norme d'un corps performant et productif, engendrant l'exclusion. Artiste et citoyenne en fauteuil roulant, elle s'inscrit dans le sillage des luttes d'émancipation des minorités dominées. Son langage chorégraphique s'appuie sur la singularité de son corps et cherche autour de formes qui lient les arts vivants aux arts plastiques et à l'architecture, avec un intérêt marqué pour la danse contemporaine et les danses rituelles. En parallèle d'un travail d'interprète, et de nombreuses collaborations artistiques, elle enseigne, à partir de 2003, à l'ENSA de Paris-Belleville, la photographie, la vidéo, puis l'architecture de 2012 à 2017. Depuis 2007, elle transmet la danse et mène une recherche en vue d'élaborer les axes d'une pédagogie démocratique et inclusive en direction des enseignantes des conservatoires. En 2017, elle crée son premier solo : *Une bouche*.

Le Conservatoire limite en corps p.43



Laurent Melon

Peinture

Une boulimie de vibre, enfer et contre styx. Ascension verticale, vertigineuse. L'escalier, raide comme une échelle d'assaut, seul moyen pour grimper dans la fortification. Noir de gens qui l'empruntent pour espérer voir à quoi ressemble l'atelier de celui qui, selon la légende, ne s'endort que sous la course de l'aiguille quand celle-ci gorgée d'encre, oscille de haut en bas, animée par le champs magnétique de la machine à bobines. Stroke, stroke, stroke, malgré un saignement excessif provoqué par un endommagement de la peau, a pour effet, soit une légère somnolence au tatouage ou un piquage de nez suivant la longueur du trait. « Je ne me souviens pas des songes coup de soleil, seulement des rêves insolation ». Après l'escalier, le centre de ressources. Un remue-ménage d'images tapissant les murs les unes contre les autres, Mercure, Hallyday, Hugo, François 1er, la religieuse, portrait de Lui-Lui au bord du styx, Gabin, bain de pieds, pieds de table, table de fer, fer à cheval, cheval de feu, feu de tout bois, bois sans soif, et glou et glou. À y retrouver son latin. Au nasibus, au mentibus, au pedibus, au dosibus. Pantagruésques cohue organisée en cascades débordantes de vigueur, au coudibus, au fessibus, au ventribus. Un spectacle folklorique et populaire de notre temps proposé par notre maître imagié. Dramaturge, rentres tes blancs moutons ! Il pleut, il pleut Bergère pour érudits et tout-venants. Une Boulimie de vibre. L'ardoise n'affiche qu'un plat du jour : pêle-mêle d'agneau rock'n part des anges. Peintures, dessins, scoopitones. Stroke, stroke, stroke, hey oh l'égo, on triple du ciboulot. Vivre vibre !

www.laurentmelon.fr

Une ouverture peut en cacher une autre

En prise directe avec les processus de création, le lieu permet aux artistes de développer des manières de faire souples, réactives, et attentives, en capacité de servir la diversité et le mouvement. Les artistes peuvent ainsi décider à tout moment de changer de projet, de casting, de point de vue, de pratique même !

Les dates et les horaires qui vont suivre sont les prévisions météorologiques des ouvertures du trimestre : souvent justes, parfois changeantes, elles sont cependant toujours à jour sur www.lielieudelautre.com.

Réservations en ligne sur www.lielieudelautre.mapado.com

ou par téléphone au 01 49 12 03 29

Tarif plein : 10€ • Tarif réduit : 7€

Café des enfants : 4€

Les **Étapes de travail** et expositions sont gratuites.

N'hésitez pas à nous joindre au 01 49 12 03 29 ou par mail (transmission@lielieudelautre.com) pour nous transmettre vos besoins spécifiques en termes d'accessibilité.

Pour les personnes aveugles ou malvoyantes, le lieu est associé au service Souffleurs d'Images : www.souffleurs.org



La symphonie des arbres

Cie Tout contre

Conte, musique

Violette Sentbon, conteuse extraterrestre, débarque sur Terre à la recherche d'histoires. Elle doit sauver son espèce menacée d'extinction. À peine arrivée sur Terre, elle s'évanouit ! Elle est recueillie par Philo, une chercheuse excentrique qui lui prescrit un traitement de sylvothérapie : « se soigner par les arbres ». Philo lui confie également son vieil atlas botanique pour se repérer dans la forêt. Violette fait la connaissance de Jeune Pin, Raymond le vieux chêne, le Hêtre et Champi, le gardien de la forêt. Commence alors un voyage extraordinaire à la découverte du monde végétal qui la conduira jusqu'en forêt équatoriale. Violette parviendra-t-elle à sauver son espèce et nous la nôtre ?

Avec Émilie Trasente et Caroline Cristofoli

Texte : Marion Servole

Mise en scène : Émilie Trasente et Florence Garcia

Scénographie : Florence Garcia

Composition musicale : Massimo Trasente

Costume : Tanya Artioli

Régie et création lumière : Maxime Denis

Dès 6 ans - 55min

Mercredi 3 avril

14h30

Judi 4 avril

14h30, 19h30



Manger !

Cie des devenirs

Théâtre

MANGER ! met en scène le parcours initiatique de deux amis sur le chemin du goût, accompagnés d'un narrateur qui fait le lien entre leurs découvertes et celles que chacune peut faire à table. Le metteur en scène de la compagnie est aussi diplômé du BTS Arts de la table : il entend bien défaire l'opposition nocive entre ce qui est bon pour le goût et ce qui est bon pour la santé, et interroger notre rapport à la nourriture. Les deux amis vont de découvertes en apprentissages, au fil des scènes, tandis que le narrateur tire un fil de conscience de chaque épisode pour le partager au public. Les deux amis livrent une performance de théâtre burlesque, qui fait l'économie de la parole au profit d'un engagement physique et ludique.

Avec Anna Sorin, Pierre Aroux, Clément Salomon-Longueville

Texte et mise en scène : Lucas Hérault

Technique : Clément Salomon-Longueville

Scénographie : Lou Hacquet-Delepine

Assistanat à la mise en scène : Eulalie Uguen

Administration : Émilie Rodière

Dramaturgie : Cécile Ghrenassia

Dès 10 ans - 50 min

Vendredi 5 avril

14h30, 19h30

Samedi 6 avril

19h30



On aurait dit Cie Permis de construire

Marionnette, arts visuels, théâtre

« Quand j'étais petit, je croyais que la calvitie était une coupe de cheveux qu'on pouvait demander au salon de coiffure. » — Thibaut
« Je croyais que les collines et les vallons servaient à cacher les dinosaures. » — Marie
« Je pensais que les vieux dans les films, c'était des jeunes déguisés en vieux. » — Malcolm
Après avoir collecté auprès d'adultes des imaginaires de leur enfance, la compagnie s'amuse à les illustrer et les matérialiser dans une exposition-spectacle. *On aurait dit*, c'est à la fois une exposition aux supports variés dans laquelle on peut déambuler librement, et une visite guidée théâtralisée et marionnettisée de cette exposition.

Conception, collecte, construction, écriture, jeu : Patosz, Adèle Fernique — Aide à la construction : Bruno Michellod — Scéno : Patosz, Aude Weinich, Florent Bastaroli — Illustration : Patosz — Créa. lumière : Elsa Sanchez — Vidéo : Pilou — Montage : Yoli — Marionnettistes vidéo : Patosz, Guillaume Lucas, Maxime Gridelet, Dana Fiaque, Adèle Fernique — Animation : Camille Lherminier — Régie : Elsa Sanchez — Coprod. : Théâtre aux Mains Nues, Théâtre Halle Roublot, Théâtre Eurydice Esat, Le Vaisseau - fabrique artistique, TCC - Théâtre Châtillon Clamart, Ferme Godier - cie Issue de Secours — Soutiens : Région Île-de-France, Département du Val-de-Marne, Ville de Paris, Mairie du X^e arrondissement de Paris, Anis Gras - le lieu de l'Autre, Médiathèque Marguerite Duras, La Graineterie, Espace Sorano, Actes if, Musée Picasso

Visite guidée théâtralisée dès 10 ans - 1h

Mardi 9 avril 18h
Vendredi 12 avril 14h30, 19h30
Samedi 13 avril 19h30

Exposition en entrée libre du mardi 9
au vendredi 12 avril 12h-18h



Étape de travail:

La maîtrise du feu ou comment manger ses fantômes

Flore Marvaud

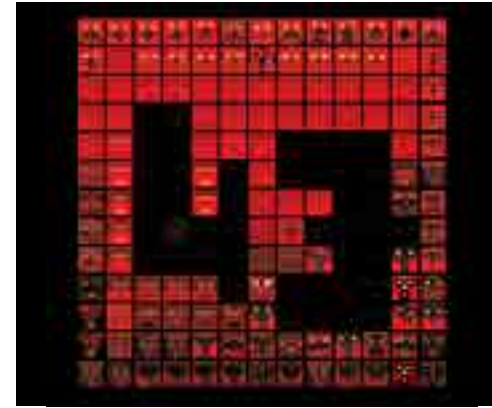
Théâtre

*17 ampoules suspendues
17 mémoires qui se rappellent plus ou moins
brusquement à moi, plus ou moins chaleureusement
Des souvenirs qui réconfortent, ancrent
ou irritent, rappellent l'absence
Le vide laissé, inacceptable
Douleur indomptable du trou noir qui
envahira bientôt le visage de l'être disparu
Traits floutés trop vite
Comment soulever son poids décuplé par ses
membres endormis qui rêvent du souvenir intact
et en boucle d'un au revoir à une coque vide ?
À trop pleurer, les yeux sans force sont secs.
La peau froide et rêche nie notre
raison d'exister. Un temps T
Et nous met face à une réalité nouvelle et
insurmontable, la peur de la mort.*

Cette installation pose la question de la place vivante des mortes et/ou des disparues. Se rappeler peut être douloureux, mais ces souvenirs sont notre assise, notre structure dans le présent. Sans eux, comment exister ? *Chaque trace est ambivalente elle me réchauffe et me brûle.*

Conception et écriture : Flore Marvaud
Voix : Alban Surmely

Dès 8 ans - Boucle de 20min
Vendredi 12 avril 14h30-17h30



43

Nicolas Thuret dit Zou

Arts plastiques

43 est un chiffre aux résonances dramatiques au Mexique. Aussitôt prononcé ce nombre fait surgir le spectre des quarante-trois étudiantes d'Ayotzinapa enlevées le 26 septembre 2014. Deuil impossible, espoir insensé de revoir siennes et siens ou de retrouver leurs restes, les disparitions forcées sont un mal qui ronge les esprits dans de nombreuses contrées du globe. Cette exposition a pour but d'arracher ces spectres à leurs limbes, par un face-à-face permettant de projeter fraternité, et sentiment d'altérité sur 43 masques-effigies composés de 43 x 43 pixels, présentés sous forme d'impressions numériques de différents formats. 43. Comme un symbole, une métonymie d'un procédé qui compte aujourd'hui des centaines de milliers de disparues. Une installation conçue comme un mémorial universel dédié aux familles et proches de victimes directes de ces agressions. Différentes brochures consacrées à ce phénomène seront consultables au cours de cette exposition, notamment le mook *Mexique, une terre de disparues* coordonné par Sabrina Melenotte.

Exposition tout public

Du mardi 16 au vendredi 26 avril

Vernissage mardi 16 avril 18h

Entrée libre du mardi au vendredi 12h-18h

En dehors de ces horaires, visites sur

rendez-vous avec l'artiste : zou00@free.fr

ou au 06 52 74 41 82



Étape de travail:

Suzanne Collectif l'Improbable

Théâtre, danse

Mars 2020, quelque part sur la côte californienne... Camille Franquenouille, chercheuse, 28 ans, atterrit pour enquêter sur un phénomène original : pour dormir en pleine mer, les loutres se donnent la main en entrecroisant leurs pattes pour éviter qu'une membre de leur communauté ne s'isole et ne dérive au large, loin de ses comparses. L'enquête se voit perturbée par la présence de Suzanne Dubouc, 82 ans, qui a élu domicile dans le même gîte que Camille, fuyant la route de l'EHPAD pour s'offrir un rêve de longue date : nager avec des loutres. Arrive le confinement : empêchées de sortir, de se déplacer, loin des habitudes du monde extérieur, les deux femmes n'ont pas d'autre option que de passer du temps ensemble et de se rencontrer. Des questions émergent, des zones d'ombre s'éclairent, et surtout une urgence s'affirme : celle d'un lien nécessaire à inventer entre les générations. Battant en brèche les préjugés et les idées ancrées sur ce que nous mettons sous le verbe *vieillir*, une question s'impose : qu'est-il possible de construire ensemble aujourd'hui ?

Jeu et mise en scène : Marine Garcia Garnier, Yoanna Marilleaud
Texte : Marine Garcia Garnier
Création son et lumière : Maxime Denis
Soutiens : La Carsat, l'Agirc-Arrco, Familles Rurales Vendée, Le Pocket Théâtre, Anis Gras - le lieu de l'Autre, Transmission (Collectif masque)

Tout public - 1h

Vendredi 19 avril 14h30



Premier cri Cie Reflets bleus

Théâtre

Premier cri est une plongée dans l'univers obstétrical et raconte la venue au monde dans un milieu en souffrance, invisibilisé. Le spectacle nous invite à suivre quelques heures de la vie d'une sage-femme : de naissances en urgences vitales, elle nous dévoile son quotidien d'une mise au monde sur le fil. Alors que ses rêves se sont peu à peu étioilés face à la violence du réel, elle ouvre la porte d'un monde de solitude où la vie commence dans un fragile équilibre. Pour cette écriture, Audrey Dugué a entrepris un travail de remémoration, en écrivant au plus près des événements passés. De manière factuelle dans un premier temps, afin de ne pas trahir la professionnelle qu'elle était et les professionnelles qu'elle a côtoyées, d'être vraie, tout en prenant soin de renouer avec le sensitif d'alors.

Texte et jeu : Audrey Dugué
Mise en scène : Anouch Paré
Éclairagiste : Christophe Lecouffler
Coproducteur : Le Salmanazar
Soutiens : Aide à l'émergence de la région Grand Est, Aide des Jeunes estivants, scènes et territoire de la région Grand Est, MJC Calonne de Sedan, Anis Gras - le lieu de l'Autre, CCOUAC de Montiers-sur-Saulx

Ce spectacle comporte de vifs changements de lumière et des couleurs saturées

Dès 14 ans - 1h05

Vendredi 26 avril 14h30, 19h30

Samedi 27 avril 19h30



Le hasard et l'intention (entrelacs, tissages et tracés)

Colline Henry

Dessin, gravure, peinture

« Colline Henry tend et tisse sur la page blanche des traits qui se font lignes, aventures de lignes, parallèles, obliques, diagonales, qui s'entrecroisent, soudain perpendiculaires. (...) Toujours les formes éclatent. Colline Henry, par le dessin, la gravure et la peinture, semble les ouvrir, les déployer, et offrir au dehors un intérieur tenu secret jusqu'alors. Comme l'on ouvre une fleur, un fruit ou une roche et que se découvrent dans cette ouverture un motif, une image du dedans, saisissante dans sa régularité imparfaite. L'éclat de la forme parfois se fond dans l'encre, dans le bain de la gravure qui la recouvre et la menace. Le noir et le gris s'imposent, au-delà de la ligne, jouant avec elle une nouvelle aventure de contraste.

Dans ces éclats d'étoiles, de cubes, de cercles d'où surgissent parfois des derviches tourneurs aussitôt évanouis, un rythme s'impose et nous emporte dans un atlas imaginaire, recueil de cartes diffractées entre les pages que l'on regarde, que l'on tourne, que l'on rêve. »
— Jeanne Bacharach

Soutien : Fondation Taylor

Exposition tout public

Du lundi 13 au vendredi 17 mai

Entrée libre du lundi au vendredi 12h-18h

En dehors de ces horaires, visites

sur rendez-vous avec l'artiste :

colline.henry@gmail.com



Ondine sans filet

Cie Baïkal

Danse, littérature

La compagnie Baïkal a créé le spectacle *ONDINE*, librement inspiré du conte *Ondine* et de sa réécriture par Jean Giraudoux. *Ondine sans filet*, version courte hors plateau de ce spectacle, tend à se réinventer en intelligence avec chaque lieu qui l'accueille, à travers le prisme du personnage qu'elle y convoque. Créature merveilleuse issue des eaux, Ondine jette son dévolu sur le premier chevalier qu'elle rencontre, et choisit de l'aimer parmi les humains, malgré la malédiction qui pèse sur eux : si son époux la trahit, il mourra, et elle perdra tout souvenir de leur histoire. Pour parer à cette éventualité, l'ingénieuse Ondine inscrit dans son corps la mémoire de son amour pour Hans, afin que malgré la mort et l'oubli, leur histoire ne meure jamais. La malédiction a opéré. Ondine a perdu son amour, et sa mémoire. A-t-elle cependant réussi à déjouer le sort ? Que reste-t-il de cette histoire enfouie ? Prêtez l'oreille, versez votre regard au-dessus de la surface, depuis la rive. Quelles bribes du récit oublié surprendrez-vous ?

Chorégraphie, interprétation et mise en scène : Marie Schruoffenegger
Texte : Marie Schruoffenegger d'après Jean Giraudoux
Soutiens : Anis Gras - le lieu de l'Autre, 37ème Parallèle de Tours, Tiers lieu culturel Au 40 d'Ivry-sur-Seine

Un déplacement de quelques mètres est à prévoir pendant la performance.

Dès 6 ans - 40min

Vendredi 17 mai 19h30



Esprit de compétition

Cie Terrain de Jeu

Théâtre, performance

Quelques données préalables :

Le temps, *Chronos*, est la figure à laquelle tout est suspendu et dont tout dépend. C'est lui qui mène la machine. La course du 800 mètres est l'épreuve pour laquelle Boualème est parti à Los Angeles.

Le 800 mètres se court en 2 tours de piste d'un stade. Le record du monde en 2023 du 800 mètres hommes est de l'40''91. Celui du 800 mètres femmes de l'53''28. Les meilleurs temps réalisés ces 40 dernières années pour l'épreuve du 800 mètres se situent entre l'41 et l'45 pour les hommes, et l'53 et l'59 pour les femmes.

Décision arbitraire : l'43 sera notre unité de temps.

La performance se décline en 3 esquisses d'environ 20', soit 12 unités de temps.

Avec Boualème Bengueddach, Corinne Fischer, Sylvie Debrun, neuf étudiantes du Master théâtre Mise en scène et dramaturgie de l'Université Paris Nanterres
Conception et mise en scène : Agnès Bourgeois
Musique live, son : Fred Costa
Collaboration artistique et technique : Didier Payen, Christophe Givois, Lisa Gautier, Olivier Renouf, Thales Zokene, Matthieu Baquey
Soutiens : Anis Gras - le lieu de l'Autre, Théâtre Berthelot - Montreuil, Région Île-de-France, CAP*

Dès 8 ans - 1h15

Mercredi 22 mai 19h30

Judi 23 mai 19h30

Vendredi 24 mai 19h30

Samedi 25 mai 19h30



Mytho !

Collectif Tekha Hepta

Théâtre d'objets marionnettique

Un ado un peu perdu, poussé par son éducateur, décide de monter une série théâtrale en huit épisodes sur la mythologie grecque. C'est l'histoire de Rodolphe, clown blanc égaré dans un sweat à capuche, et c'est l'histoire de Zeus et sa bande. Au milieu de la grande épopée, cachant maladroitement ses émotions, Rodolphe cherche avec dinguerie, violence et poésie, les réponses à nos questions : pourquoi j'aime ? En quoi je crois ? Pourquoi je me bats ? Transformant son bureau en champ de bataille, se transformant lui-même en déesse mère, Rodolphe ne recule devant rien pour partager sa passion. Nécessité fait loi. *Mytho !* nous donne à suivre le parcours d'un adolescent qui se cherche, que la construction d'un spectacle révèle, dans un jeu de miroir drôle et troublant.

Avec Anne-Laure, Vincent Lambert
Mise en scène, scénographie et accessoires : Thierry Jozé
Texte : Anne-Laure
Construction : Vincent Lambert, Éric Bécavin
Lumières : Nicolas Sauval
Musique : Denis Rézard
Soutiens : Chapiteau de Clichy-sous-Bois, la Générale, commune de Lagny-sur-Marne, département de Seine-et-Marne

Dès 10 ans - 1h15

Mytho! # 3 - De Jason, Médée, et la toison d'or

Jeu 23 mai 19h30

Vendredi 24 mai 14h30

Mytho! #4 - De Thésée, le garçon qui était le fils de rien? - Fin de la saison 1

Vendredi 24 mai 19h30



Portes ouvertes de l'Athanos

Théâtre, travaux d'élèves

Basée sur la formation de Daniel Berlioux et Coco Felgeirolles, l'Athanos est un lieu où les arts et les corps sont entraînés pour que les actrices fassent surgir leur Jeu. Cette formation s'articule autour de la conviction que tout élève est déjà un artiste ; tout le travail consiste à ce que l'élève se rappelle les moyens d'expression qui l'habitent et de lui fournir des moyens techniques, dramaturgiques, de production, une troupe, des camarades de rêve et d'invention. Dirigées par Heidi-Eva Clavier et Pierre Adam, les élèves présenteront pour ces portes ouvertes deux formes autour d'œuvres littéraires, restitution du travail mené durant tout le deuxième semestre de la formation. La thématique de l'année porte l'intitulé *Sacrifice et résilience*. Les professeurs se sont emparés de ce thème à travers l'exploration d'œuvres contemporaines (Svetlana Alexievitch et Marguerite Duras) ou de répertoire (Paul Claudel). En parallèle de ce travail, l'autrice Flore Grimaud a animé des ateliers d'écriture tout au long de l'année ; cet après-midi sera l'occasion pour les participantes de lire leurs textes. Cette présentation a pour but de rendre compte du travail mené pour amener les spectatrices à découvrir la ligne pédagogique et artistique de l'Athanos.

Avec Arnaud Lecampion, Ugo Villemard, Alice Alloué, Amélie Charbonnier, Pascal Huvet, Chiara Piault, Elisa Libri, Jeanne dengoyan, Françoise Lasserre, Mélina Suissa, Tassia Martin et Ambroise Feydeau
Conception et mise en scène : Heidi Éva Clavier, Marion Trémontels, Flore Grimaud et Pierre Adam, d'après des textes de Marguerite Duras et Paul Claudel
Soutiens : Prépart, Anis Gras - le lieu de l'Autre, Cie Pierre Adam, Cie sud Lointain

Dès 12 ans - 3h

Samedi 25 mai 15h-19h



La folle allure

Cie du Coup Monté

Théâtre musical, plein air

La folle allure c'est l'élan d'une petite fille devenue femme, vers la vie mobile et libre. C'est une course sans fin, aux attrait de fugue, de fuite, d'échappée belle, dès lors que la vie tente de la retenir un peu trop longtemps entre des murs incertains. *La folle allure* est une cavale fantasque à travers les routes de France, aux mille rencontres et visages. C'est le récit musical et initiatique d'une enfant devenue Loup pour qu'on ne la retienne nulle part.

Avec Yoanna Marilleaud et Caroline Cristofoli
Mise en scène : Teddy Bogaert, d'après *La folle allure* de Christian Bobin (Gallimard, 1995)
Accordéon : Caroline Cristofoli
Création lumière : Maxime Denis
Costumes : Jean-Albert Deron
Production : Compagnie du Coup Monté
Soutiens : Théâtre du Rond Point de Valréas, Festival Rumeurs Urbaines, Compagnie Le Temps de Vivre

Dès 8 ans - 1h15

Mardi 28 mai 19h30



Take care

TOTEM Recidive

Théâtre

C'est sa dernière danse, à Simone. Elle virevolte, chavire et tourne, aérienne. Tous les la regardent – comme à l'époque. C'est le bal de l'été de l'EHPAD, bal musette où chacune est conviée, où les générations se retrouvent. L'histoire de Simone fait apparaître au plateau sa famille, ses relations, le corps médical... et toute une poétique du *care* – à moitié fictive. Née d'une année d'immersion dans des établissements liés au soin, cette création s'inspire de la réalité, souvent âpre, de ces lieux. *Le care* (prendre soin), c'est ici l'ouvrage de celles qui prennent soin de notre quotidien ; c'est le souci du monde qui fait spectacle, de la manière dont on habite la terre et nos interdépendances. Mise en scène documentée d'une matière nouvelle, issue de la réalité, modulable, imaginaire et poétique.

Avec Claire Besuelle, Lucas Bouissou, Mélanie Charvy, Émilie Crubezy, Charles Dunnet, Marina Monmirel, Loris Reynaert – Texte, mise en scène, costumes : Thomas Bouyou – Collaboration artistique : Caroline Menon-Bertheux – Regards dramaturgiques : Alexis Anne-Braun, Agathe Charnet, Mélanie Charvy – Créa. lumière : Gaëtan Lajoye – Créa. sonore : Timothée Langlois – Vidéo : Ozal Emier – Masques : Louise Digard – Scéno : Camille Vallat – Soutiens : ScénOgraph/ Théâtre de l'Usine, Théâtre de la Cité, Astrolabe, Le Vent des signes, La Saillante Fabrique Artistique, DRAC Occitanie, Ministère de la Culture, Région Occitanie, Département du Lot, SPEDIDAM, CCVLV, Ville de Saint-Nicolas-de-la-Grave, TGAC

Dès 14 ans - 1h45

Jeu 30 mai 19h30

Vendredi 31 mai 14h30, 19h30

Samedi 1er juin 19h30

Exposition en entrée libre du mardi 28 au vendredi 31 mai 12h-18h



Étape de travail

L'Histoire de la fugue du cactus

Poulpe Électrique

Théâtre physique et multimédia

Enfermé dans un appartement sombre à Paris, le cactus Expedito observe les passantes par la fenêtre, jour après jour. Cette histoire raconte sa fugue et son périple. Un jour il découvre que d'autres comme lui vivent ailleurs, sur un autre continent, dans cet endroit qui serait son pays natal. Il découvre aussi que son espèce est menacée d'extinction et il décide de partir pour aider les siens. Mais... comment faire? Le cactus devra d'abord sortir de cet appartement, puis du bâtiment, arriver à l'aéroport, prendre l'avion vers le Brésil et, enfin, faire tout le trajet de São Paulo à la campagne du Rio Grande do Sul. Y arrivera-t-il?

Avec Nicole Pschetz, Joseph Jaouen
Texte et mise en scène : Nicole Pschetz
Création sonore et musicale : Joseph Jaouen
Coproducteur : Anis Gras - le lieu de l'Autre, La Pop - dans le cadre de la Journée de Repérage Artistique 2023

Dès 8 ans - 1h
Vendredi 31 mai 14h30



Étape de travail

Avec Bibi

Corpusfabrique

Théâtre, clown

Qu'est-ce que cela crée en chacune de nous de ne pas avoir été vue, accueillie, écoutée, protégée, aimée ? Bibi vient au nom de toutes celles et ceux qui n'ont pas trouvé leur place dans le monde et qui malgré tout cherchent encore, traversent des territoires pour parvenir à aller de l'autre côté de la marge, tenter une possible rencontre. Depuis 2005, Delphine Zucker travaille en psychiatrie et a rencontré de nombreux soignants et patients, adultes et enfants, dans différents cadres (création de spectacles, pratique du clown d'improvisation et psychodrames). En travaillant sur son solo, elle a compris que son clown était habité par toutes ces présences et qu'il souhaitait témoigner pour elles. Ce solo est l'empreinte et l'écho de ces rencontres avec Bibi, son clown.

De et avec Delphine Zucker
Soutiens : Région Île-de-France, Établissement Public de Santé de Ville-Evrard, Théâtre Gérard Philipe, Théâtre de la Girandole, Théâtre de l'Échangeur, Ensemble et différents, Les Amalias

Dès 10 ans - 50 min
Vendredi 31 mai 14h30



NUIT BLANCHE 2024

La Nuit Blanche est née il y a plus de vingt ans pour mettre à l'honneur la création contemporaine et la faire rayonner depuis la capitale. Depuis quatre ans, la Nuit Blanche est devenue un événement d'envergure métropolitaine ; depuis peu, les projets artistiques sont même plus nombreux par-delà le périphérique qu'intra-muros ! Si chaque lieu a sa liberté de programmation, chaque édition a tout de même une thématique. La Nuit Blanche 2024, sous la direction artistique de Claire Tancons (curatrice, commissaire d'exposition, critique et historienne de l'art, née en Guadeloupe), mettra à l'honneur les territoires d'outre-mer et constituera un temps fort de l'Olympiade Culturelle, à la veille des Jeux Olympiques et Paralympiques de Paris.

Rakontaz aux soleyls

Lisa Derocle Ho-Léong

Théâtre d'ombre

À leur arrivée en métropole, les grands-parents de Lisa Derocle Ho-Léong ont recréé dans leur quotidien ce que l'anthropologue indien Arjun Appadurai définit comme des ethnoscapes : une espèce « d'espace imaginé », ancré dans la réalité, espace diasporique que les personnes immigrées reproduisent sur leur terre d'accueil et qui permet de s'évader là-bas (là d'où l'on vient) en étant ici, à partir d'objet, de rituel, de repas, ou d'un espace... L'ethnoscapes des grands-parents de Lisa, c'est leur cuisine d'été. Iels ont inconsciemment voyagé avec chacune des composantes et singularités qui constituent la cuisine créole réunionnaise et l'ont reconstruite trait pour trait au fond de leur jardin. C'est par cet espace isolé et par les contacts familiaux qu'ils conservaient leur « réunosité », et que leur descendance a pris contact avec ses origines. Comment sont-iels restés

réunionnais loin de leur terre ? Dans ce théâtre d'ombres typographiques et de visuels photocomposés à partir d'archives personnelles, historiques et collectives, deux fenêtres s'ouvrent. Sous chacune est peint un numéro : 27 et 72. Ils correspondent au numéro des maisons habitées ici et là-bas. Une histoire, deux hémisphères, deux soleyls.

Océan... mais sûrement

Stéphane Baz

Vidéo-projection sur façade

Stéphane Baz travaille sur les formes du vivant : il plonge son regard dans la matière organique pour y puiser de la poésie, *essence du tout*, et tenter de lier le micro au macrocosme pour reconnecter l'humain avec sa physiologie et sa sensibilité. Ici, Stéphane Baz nous propose une méditation sur les eaux, comme symbole d'attractions et de rapports de force qui unissent les cultures au-delà des mers et des continents. Axé sur leurs fluides et leurs rythmes, il cherche à exprimer *l'imagination de la matière*, sujet étudié et cher au philosophe Gaston Bachelard.

Take Care
TOTEM Récidive
Théâtre
Voir p.21

...et fanfare !

Soutiens : Métropole du Grand Paris, ville d'Arcueil, réseau Actes if

Tout public
Samedi 1er juin 18h-23h



Étape de travail

zAKO / Taïko et Performance

Mizuho Zako et Ako Nagasué

Musique, performance

Le taïko est un instrument de percussion traditionnel japonais, dont on trouve des traces dès le 6ème siècle. Sa pratique fait appel à un travail corporel exigeant ; c'est peut-être un des seuls points communs que l'on peut trouver entre le taïko et la danse contemporaine, née et développée en Europe dans la deuxième moitié du 20ème siècle.

En mélangeant ces deux domaines artistiques assez différents, Mizuho Zako et Ako Nagasué recherchent de nouvelles formes d'expression qui dissipent les images traditionnelles véhiculées par ces deux pratiques, et essayent de leur donner une autre nouvelle vie, tout en harmonie.

Une ode au souhait de l'harmonie universelle, par delà les différences d'origines, de langue, de religions.

Taïko : Mizuho Zako

Performance : Ako Nagasué

Tout public - 45min

Vendredi 7 juin 14h30



J'irai Cuisiner Vos Restes - En Chair(e) et en Os

Cie Les Omnivores

Théâtre, performance

Ce spectacle explore les liens entre l'art de cuisiner, les arts plastiques et le spectacle vivant. C'est un laboratoire, tout à la fois esthétique, social, sensoriel, émotionnel et écologique, qui questionne notre façon de nous nourrir et notre rapport aux aliments en s'inspirant du théâtre visuel, de la performance et des spectacles interactifs.

Devant nos yeux, se préparent cinq plats à déguster. Cinq plats curieux, cuisinés sur scène devant les yeux du public avec regard burlesque et décalé sur le monde de la gastronomie et de l'innovation culinaire.

Avec Robin Coulon, Tristan Lhomel

Texte et mise en scène : Tristan Lhomel

Régie : Eliot Lhomel

Soutiens : Théâtre de la Cité Internationale, DRAC

Île-de-France, Lycée Professionnel Val-de-Bievre

Dès 9 ans - 1h

Samedi 8 juin 19h30



Je crois qu'Elle n'existe pas

Théâtre de Buée

Théâtre

À l'atelier du Théâtre de Buée, il y a six femmes. Elles ont profité d'être ensemble pour s'occuper d'elles. *Je crois qu'Elle n'existe pas* convoque les mille facettes de la féminité, les rôles imposés ou choisis, intimes ou sociaux, à travers les âges : la sorcière, la gouvernante, la prostituée, la militante, la folle, la sœur, l'amante, la mère, la séductrice, l'ouvrière, l'épouse, l'autrice... Ce spectacle est fait des expériences qui constituent les femmes, des combats qui les mobilisent, de l'évolution de leur condition à force de réflexion et de lutte. L'atelier du Théâtre de Buée, ouvert à tous, a lieu une fois par mois à Anis Gras - le lieu de l'Autre.

Avec Sophie Bordy, Dominique Coquard, Marie

Joliot, Raphaëlle Marx, Kim Tran Phuoich

Création collective mise en scène par Séverine Batier

Travail chorégraphique : Gladys Sanchez

Dès 12 ans - 1h

Dimanche 9 juin 16h



Sorcières

Julia Litvine et invitées

Arts plastiques

La sorcière hante nos imaginaires depuis l'enfance. Tantôt laide et terrifiante, tantôt sublime et toute-puissante, elle incarne tous les mystères et peut-être avant tout une liberté d'être, une transgression du rôle généralement laissé à la femme dans l'inconscient collectif. Quelle que soit la manière dont on la perçoit, elle représente l'incontrôlable qui inquiète et les puissances vertigineuses de la nature. C'est pour cette raison qu'on lui attribua les catastrophes qui affectaient l'humanité et que les bûchers de la Renaissance marchèrent à plein régime... Elle est aujourd'hui réhabilitée grâce à un intérêt croissant pour le chamanisme et l'éclairage écoféministe qui a vu dans la sorcière le symbole du féminin terrestre et de l'humain saccagé, exploité, dominé. L'artiste Julia Litvine réunit une quarantaine d'artistes autour de cet archétype polysémique, leur proposant de s'approprier le sujet sous l'angle qui leur parle le plus.

Exposition tout public

Du mardi 11 au vendredi 21 juin

Entrée libre du mardi au vendredi 12h-18h

Vernissage mardi 11 juin 18h

Finissage à l'occasion du solstice d'été
vendredi 21 juin 18h

En dehors de ces horaires, visites sur rendez-vous : julialitvinee@gmail.com



Étape de travail:

Balade sur l'Avenue

Bol de Rire

Marionnette

Des marionnettes à gaines s'agitent sur le plateau, dans un spectacle proche du stand-up. Elles racontent l'histoire du choc touristique vécu par Momoka, touriste japonaise en visite à Paris, ville de ses rêves. Ce rêve est rapidement rattrapé par la réalité d'une vie parisienne pas toujours rose : embouteillages, crottes de chien, râleuses, pigeons, manifestations... mais aux yeux de Momoka, Paris restera toujours la plus belle des cités. Aucun de ces obstacles ne l'empêchera d'atteindre son nouveau but : RÉPU qui l'intrigue tant ! Une plongée dans un voyage atypique, plein de rencontres pittoresques avec les autochtones parisiens, qui prend vie grâce aux manipulations de la comédienne-marionnettiste Junko Murakami. Seule sur scène, elle manipule toutes les marionnettes et interprète toutes les voix, de manière poétique et rythmée.

Jeu, texte, mise en scène, manipulation, construction des marionnettes : Junko Murakami
Costumes et stylisme de marionnettes : Amélie Rouyer
Scénographie : Béatrice Villemant
Création sonore : Niels Mestre
Création lumière, régie : Fabienne Breitman
Regard extérieur : Brice Coupey, Ludmilla Benlarbi

Dès 12 ans - 50min

Vendredi 14 juin 14h30



Étape de travail:

2789

Cie Les Épis Noirs

Théâtre musical

Sept actrices nous emmènent sur le bateau ivre de la création artistique. Nous assistons à leurs aventures burlesques tout en observant les coulisses de la production du spectacle : on les voit se débattre entre leurs intérêts personnels et ceux de la communauté, entre l'individu et le collectif, entre des prises de parole maladroites, des prises de pouvoir tyranniques, des lâchetés comiques et des actes de bravoure inattendus, tout en ressentant leur besoin de révolution et leur incapacité à la réaliser. Il y en a un qui envisage même de se présenter à l'élection présidentielle de 2027... Leurs prises de tête nous questionnent et reflètent, au présent, la société conformiste et individualiste dans laquelle nous vivons, tout en étant le reflet inversé de notre passé historique. En parallèle, alternant entre le domaine de la création et des performances spectaculaires, nous assistons à l'Histoire de la France, de 1789 à nos jours, dans une forme de concert électrique ou de fragment théâtral. Les actrices vont même jusqu'à imaginer une science-fiction nationale, qui se termine par une fin du monde explosive et la naissance, issue d'une profonde révolution, d'un autre univers et d'une nouvelle civilisation... Ce nouvel opus des Épis Noirs est une variation sur le thème de la France, où le fil n'est pas chronologique mais «sensationnel».

Distribution en cours

Soutiens : La Grange Dimière, Anis Gras - le lieu de l'Autre

Dès 12 ans - 1h

Vendredi 14 juin 19h30



Vestiaires (titre en cours)

La troupe des Educ'Acteurs

Théâtre

Cette troupe réunit des étudiantes et travailleuses sociales qui puisent dans le théâtre une opportunité de s'exprimer sur les thématiques de société auxquelles ils se confrontent quotidiennement. Dans *Vestiaires*, il s'agit d'exposer les violences verbales, physiques et parfois sexuelles initiées par le milieu des clubs sportifs. Au travers d'équipes de GRS, de judo et de football, nous suivons le temps d'une saison des adolescentes passionnées par leurs disciplines. Entre les dynamiques de groupe parfois délétères, des coachings musclés et des adultes possédant une emprise certaine sur les jeunes athlètes, comment repérer une relation qui se dégrade ? Que faire pour libérer la parole d'une victime ? Comment accueillir cette parole ? Comment accompagner la victime dans une procédure judiciaire et comment aider à la réparation de la victime, ainsi qu'à l'ensemble des acteurs du club sportif ? Un spectacle qui tente de comprendre les schémas de l'emprise en s'inscrivant dans une démarche de prévention.

Avec Adèle Charrois, Elias Jardin, Luce Ascrizzi, Thibaud Barbier, Lucas Artaud, Lou Rouvellou, Manon Jock, Lisa Lepeltier, Fanta Coulibaly, Noémie François, Savigné Mélanie
Texte et mise en scène : Cécile Zebert et les membres de la troupe
Présidente de l'association : Noémie François
Assistance à la mise en scène : Marion Bazelin
Soutien : ETSUP - École Supérieure du Travail Social

Dès 12 ans - 1h15

Mercredi 19 juin 19h30

Judi 20 juin 19h30



Nos âmes faibles

Collectif Lilalune etc.

Théâtre

« En 1968, s'ouvre le procès d'un homme qui refuse de reconnaître son enfant. Vingt-cinq ans plus tard, l'enfant retrouve cet homme. Ce jour-là, j'ai 15 ans et l'homme c'est aussi mon père. »
D'une histoire personnelle, Nathalie Matti, autrice et metteuse en scène, tire un récit où les paroles de quatre femmes se mêlent pour raconter les liens familiaux et patriarcaux. Des morceaux d'hier qui éclairent aujourd'hui.

Avec Marie Bringuier, Lucile Chevalier, Charlotte Dupont, Nathalie Matti, Marie-Emilie Michel
Texte et mise en scène : Nathalie Matti
Scénographie : Marie Hervé
Création lumière : Jennifer Montesantos
Création sonore : Alexandre Choiselat
Soutiens : ADAMI Déclencheur, SPEDIDAM, Théâtre Berthelot-Jean Guerrin, Ville de Montreuil, Théâtre le Hublot, Studio Théâtre d'Asnières, Bibliothèque Robert Desnos Montreuil et TPM-CDN de Montreuil

Dès 14 ans - 1h15

Judi 20 juin 19h30

Vendredi 21 juin 14h30, 19h30



Variations sérieuses

École Athanor

Théâtre, travaux d'élèves

Compagnie fondée en 2022, la compagnie Pierre Adam co-anime avec la compagnie Sud lointain l'école Athanor, fondée par Daniel Berlioux et Coco Felgeirolles. Son mantra : on arrive toujours quelque part riche d'expériences, et on n'a jamais fini de progresser. Les élèves sont considérées avec leur histoire, leur parcours, leurs désirs et sont invités à fleurir ainsi, sans standardisation. Ce spectacle est un travail d'élèves conçu à partir du texte *Variations Sérieuses* de Emmanuelle Delle Piane. Il présente des témoignages de femmes qui ont connu diverses formes d'oppressions à travers le monde. Ces monologues de fictions sont tressés avec des témoignages issus de documents ou d'enregistrements, récoltés par les élèves.

Avec Elisa Libri, Laura Issad, Alice Allouc, Amélie Charbonnier, Anaud Lecampion, Ugo Villemalard, Pascal Huvet

Mise en scène : Coco Felgeirolles, François Clavier
Texte : Emmanuelle Delle Piane

Dès 15 ans - 1h15
Samedi 22 juin 19h30



LE CAFÉ DES ENFANTS

Invite le festival *Danser nos différences*

Jeune public

Le Café des enfants c'est un après-midi consacré aux petits et aux grands enfants (adultes compris !), où chacune peut se laisser entraîner dans des aventures singulières, à la rencontre de pratiques et de langages artistiques originaux. Spectacle, ateliers... mais aussi goûter offert avec grenadine, barbe à papa et gâteaux maison sont au rendez-vous pour créer un espace de rencontre et de dialogue ! Ce dimanche, le Café des Enfants invite, pour une journée spéciale teintée des valeurs paralympiques (courage, détermination, inspiration et égalité) le festival *Danser Nos Différences*. Ce festival affirme la nécessité de promouvoir l'inclusion des personnes en situation de handicap dans la société et plus spécifiquement dans les domaines de l'art et la culture : une fête qui invite vraiment tout le monde ! La compagnie WAZO a concocté le programme l'après-midi avec l'aide de ses partenaires et de la compagnie ANQA : ateliers (danse, son et mouvement, musique et toucher) adaptés à tous et à toutes, espaces libres d'expression et de parole, exposition de vidéodanses, installation immersive et performative ainsi qu'un spectacle et la venue d'un dresseur de bulles !

Dans le cadre de l'Été culturel 2024 - Soutiens : DRAC Île-de-France - Ministère de la Culture, Région Île-de-France, Valdevy, ANCT, ville d'Arcueil, EPT Grand-Orly Seine Bièvre

Entrée libre sur inscription
Dimanche 23 juin 15h-18h



Festival d'été #6

Conservatoire du Kremlin-Bicêtre

Théâtre, travaux d'élèves

La sixième édition du festival d'été du réseau des conservatoires du Grand-Orly Seine Bièvre permet d'assister à de nombreux travaux d'élèves. Certains de ces travaux sont dirigés par une professeure, d'autres sont des projets dirigés en toute autonomie par l'une des étudiantes. Les apprenties comédiennes sont réunies pour une fiction politique contemporaine inspirée par la Révolution française : *Ça ira, fin de Louis*, de Joël Pommerat. À l'occasion de ce festival annuel, un jury est réuni pour ceux qui passent leur diplôme d'études théâtrales (DET). Ce diplôme sanctionne la fin de leur formation initiale, avant leur études supérieures ou leur entrée à plus court terme dans la vie professionnelle.

Tout public
Mercredi 26 juin 17h30, 18h15, 19h, 19h45, 20h30
Judi 27 juin 14h, 15h, 16h, 17h, 18h
Vendredi 28 juin 19h, 20h
Samedi 29 juin 16h30



Correspondances

Cie Émoi71

Restitution d'ateliers de transmission danse et théâtre à l'hôpital Paul Guiraud

La compagnie Émoi71 porte un spectacle intitulé *Stelle*, qui traite de la perte, du lien filial et de commémoration. *Correspondances*, inspiré de ce projet, est un espace d'immersion, de réflexion et de réalisation artistique proposé à des patients en structure hospitalière désirant mettre en partage leur acte de création. L'objectif global du projet est d'amener chacune des patients à l'exploration de ses capacités créatrices à travers plusieurs outils d'expression mêlés : la danse, l'écriture et la lecture à voix haute. La perspective ultime est l'élaboration commune d'une œuvre théâtrale sur le modèle de lectures à voix hautes théâtralisées et chorégraphiées. Les lettres écrites par les participants durant le temps des ateliers d'écriture seront le socle de création chorale. Lire une lettre que l'on a reçue - même de deux lignes - et c'est l'absente qui vous parle. Lire à voix haute une lettre que l'on a écrite à l'absente, c'est là présenter, lui donner corps et âme.

Soutiens : Région Île-de-France, groupe hospitalier Paul Guiraud, Anis Gras - le lieu de l'Autre / pôle arts et handicaps du Val-de-Marne

Tout public - 50 min
Samedi 6 juillet 16h

Anis Gras

c'est aussi

le lieu de l'Autre

Permettre l'accès et la pratique des arts à toutes et tous a toujours été au cœur du projet d'Anis Gras - le lieu de l'Autre.

Pour que les accueils des artistes et des publics soient les plus inclusifs possible, Anis Gras agrandit ses réseaux et s'étend hors-les-murs. Ces lieux et réseaux, par leurs particularités techniques ou spatiales, permettent des temps de rencontres et de médiation hors des sentiers battus.

Pôle arts et handicaps 94	p.31
L'Autre lieu d'Anis Gras	p.32
Les Vitrines d'Art	p.33
Résidences artistiques	p.34
EHPAD Cousin de Méricourt	
- Résidence Autonomie l'Aqueduc	



Pôle arts et handicaps 94 (titre provisoire)

Ce pôle a pour ambition de lutter contre l'injustice faite aux personnes en situation de handicap, privées des droits culturels fondamentaux. Il veut contribuer à soutenir les équipements culturels du Val-de-Marne dans leur politique d'ouverture et d'adaptation à tous et toutes, en tant qu'espaces de travail, de diffusion, de formation, de pratique artistique. C'est un outil au service des artistes, de la société civile, des secteurs culturels et médico-sociaux, qui facilite leur mise en lien. Il existe un pôle art et handicap dans chaque département d'Île-de-France, réunis dans le réseau Imago. Pour le Val-de-Marne, c'est Anis Gras - le lieu de l'Autre qui se construit en lieu référent.

Soutien : Conseil régional d'Île-de-France,
DRAC-Fonds d'accessibilité

Pour toute question, demande ou inscription à la newsletter dédiée, contactez Pauline Redeger : transmission@lelieudelaautre.com

Le pôle est actif depuis janvier 2022. Il assure :

- l'accueil et l'accompagnement d'artistes en situation de handicap ;
- des rencontres régulières en direction des professionnels et du grand public ;
- des ateliers de pratique artistique mixte ;
- la mise en valeur des initiatives artistiques et culturelles inclusives existantes sur le territoire ;
- de la mise en réseau tous azimuts !

Désireux de porter une action totalement intégrée dans le quotidien d'Anis Gras - le lieu de l'Autre, les actions du pôle apparaissent dans le programme au même titre que toutes les autres. Dans la même dynamique, nous cherchons à faire évoluer le nom du pôle qui est vécu par les personnes concernées comme une énième stigmatisation. C'est pourquoi nous déclarons actuellement ce nom comme provisoire et travaillons à le changer, tout en tentant de rester explicites, ici et maintenant.

Ce programme existe en format audio sur www.soundcloud.com/anisgras



L'Autre lieu d'Anis Gras

Espace de création artistique et de médiation situé au cœur du centre commercial de la Vache Noire : une boutique-atelier où il ne se vend rien... mais où l'on cherche à pratiquer et partager les arts différemment. Depuis 2019, une centaine d'équipes artistiques ont mené collectes de paroles, ateliers, répétitions et expérimentations ouvertes à toutes et tous pour enrichir leur création et tisser des liens entre leur travail et les gens qui fréquentent le centre commercial.

CCAL La Vache Noire, niv. 1, n°63
+ d'infos sur www.lautrelieu.wixsite.com/blog
Contact : Pierre Adam, ciepierreadam@gmail.com

En partenariat avec le centre commercial de la Vache Noire.
 Soutien : Conseil départemental du Val-de-Marne

Septembre 2023 - juin 2024

La cie Pierre Adam à l'Autre lieu

La compagnie Pierre Adam, porteuse d'un esprit de *laboratoire permanent*, s'empare de l'Autre lieu et met en œuvre quatre phases de travail successives, correspondant à des processus de création d'usage au théâtre : écriture dramaturgique, conception scénographique, fabrication de costumes, mise en jeu. À partir de là, elle propose d'explorer la manière dont l'environnement d'une boutique et d'un centre commercial vient modeler ces processus, les mettre en déroute, et peut-être les ré-inventer : comment faire entendre un texte alors qu'il est justement difficilement audible dans le brouhaha, attirer les regards, susciter l'attention et la concentration au milieu de la profusion commerciale ? Quelles formes d'expression adopter et pour transmettre quoi à qui ? Du mardi au samedi, auteufces, scénographes, costumières, comédiennes invités par la compagnie se focalisent, tour à tour, sur l'expérimentation et la définition d'un *théâtre en vitrine*. Des ateliers gratuits sont organisés un mercredi tous les 15 jours, ainsi que des temps d'échange sur le travail en cours.

Restitution samedi 1er juin 16h30



Les Vitrines d'Art

Projet co-orchestré avec le centre commercial de La Vache Noire, ce sont des expositions éphémères conçues comme des déambulations dans les allées du centre, pour se laisser surprendre par des œuvres contemporaines de photographes, peintres, plasticiens. Des regards et savoir-faire pour raconter le monde et nous offrir d'autres manières de voir, pour un partage de points de vue et de visions sensibles.

En partenariat avec le centre commercial de La Vache Noire.

Visible dans les allées du CCAL de La Vache Noire, tous les jours, aux heures d'ouverture du centre commercial.

Ce printemps

Le pas suspendu

Patrick Muller

Une exposition photographique où la ville nous traverse, images d'un grand théâtre urbain dont nous sommes à la fois les actrices et spectatrices, théâtre d'ombres et de silhouettes dans lequel le mouvement incessant, les variations de lumière, le cycle des saisons, les aspérités des matières composent une mise en scène du quotidien en perpétuelle transformation.

Cet été

Mon plus bel exploit !

Cie WAZO

Série de portraits fictionnels de figures héroïques composés par des duo formés d'une élève comédienne et d'une résidente d'EHPAD. Ce travail a été pensé par l'artiste, danseuse et pédagogue Magali Brument, avec la complicité du danseur Pierre-Emmanuel Langry, du photographe Vasilis Ntontis et du vidéaste Benoît Serre.

Production : Cie WAZO dans le cadre du dispositif Olympiade Culturelle financé par la DRAC Île-de-France.
 Partenaires : Conservatoires GOSB, Anis Gras - le lieu de l'Autre, EHPAD Cousin de Mericourt (94)



34

Les résidences artistiques EHPAD Cousin de Méricourt Résidence Autonomie l'Aqueduc

Les Résidences de l'EHPAD Cousin de Méricourt et de la Résidence Autonomie Aqueduc sont un espace de résidence artistique à Cachan dédié à la création pluridisciplinaire, ouvert au partage et à l'éducation. Des artistes issues de diverses pratiques sont présentes une semaine par mois afin d'y développer leur création.

Ce projet de résidences artistiques repose sur une volonté commune d'Anis Gras et l'EHPAD Cousin de Méricourt. Ce partenariat s'articule à partir des réalités et désirs de chacun. Si Anis Gras propose l'accompagnement et le suivi des résidences et des actions qui en découlent (ouvertures publiques, ateliers de pratique, rencontres...), l'ensemble des propositions se construit dans l'écoute des professionnelles et résidentes de l'établissement.

Il s'agit de partager un lieu d'hospitalité dédié à la culture et à la création, de créer ensemble un espace de vie artistique dans un lieu de résidence pour personnes âgées.

Renseignements : Lila Giraud – rp@lelieudelautre.com - 01 49 12 03 29
Infos sur www.lelieudelautre.com, rubrique EHPAD Cousin de Méricourt
15, avenue Cousin de Méricourt - 94230 Cachan

35



Dünya Maskara

Cie Berdahi

Danse, voix parlée

Mise en scène de neuf chansons bilingues gréco-turques inspirées par des archives et des inscriptions tombales du 19e siècle à Istanbul, écrites en karamanlidika : un système d'écriture de la langue turque utilisant l'alphabet grec. La chorégraphe Mairi Pardalaki et la poétesse Cagla Meknuze explorent les traces de cette grande proximité linguistique du passé, juxtaposent leur écriture féministe aux thèmes de ces archives - l'amour, la mort, la religion - et inventent de nouvelles proximités.

Du 15 au 19 avril



Le symptôme – Été 76

Cie Siparka

Théâtre, musique

Été 1976. La famille Dunel se réjouit de passer les vacances dans les Pyrénées. Pourtant, Diane, sept ans, se plaint de migraines et cesse de s'alimenter. Qu'importe. Cela va lui passer... Quand l'abus sexuel sur un enfant bouleverse les projets de réjouissances familiales, quelle autre solution que la fuite en avant ? Un portrait au vitriol d'une époque pas si révolue...

Du 27 au 31 mai



On n'a pas tous le même papier toilette

Le Collectif Fractale

Théâtre

Deux personnages issus de quartiers dits populaires racontent leurs souvenirs d'enfance et le lien qu'elles ont eu à la culture. Les textes et les rôles qu'elles ont joués, les remarques auxquelles elles ont été confrontées ressurgissent. Le théâtre est-il réellement accessible à leur classe sociale ? Est-ce un milieu élitiste ? Peut-on prétendre à devenir comédienne lorsqu'on a grandi en HLM et à quel prix ? Ce spectacle est un hommage à leurs familles, leurs origines, leur parcours et au théâtre, qu'elles rêvent différent. C'est un acte politique et poétique, un coup de poing sur la table, un coup de pied dans la fourmilière.

Du 24 au 28 juin



Son, impro, mémo

El Memorioso

Musique

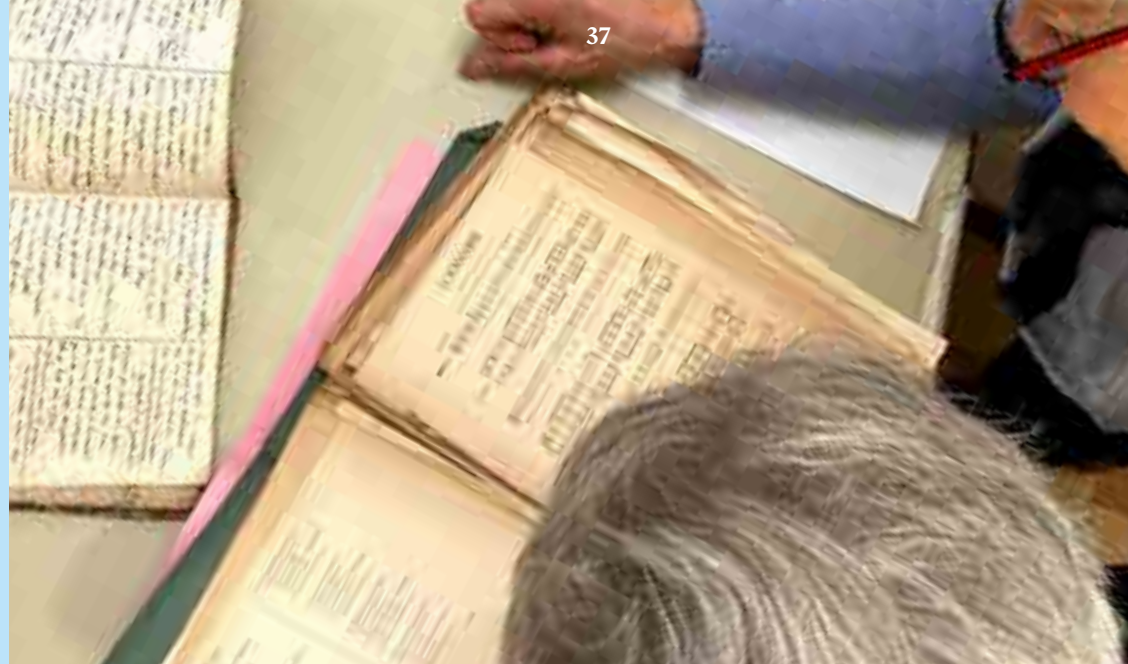
Depuis février, les musiciens d'El Memorioso donnent à l'EHPAD des ateliers de création musicale collective. Ils souhaitent approfondir leur recherche sur les processus d'improvisation et de création à partir de la mémoire en la questionnant sur le terrain, par la création d'une pièce avec les résidentes et leur rapport spécifique à la mémoire. Le matériau musical de départ : un mélange entre les apports des participantes (chansons déjà connues) et des propositions de jeu instrumental (petits instruments apportés pour le projet).

Restitution mardi 18 juin 14h30

Transmission

Au fil des ans, le lieu a mis en place des programmes sur lesquels il s'appuie pour permettre une rencontre entre des habitantes, des actrices du territoire et des artistes. Ces programmes visent à interroger et décaler les habitudes ancrées et répondent aux différentes demandes exprimées : désacralisation de l'art, horizontalité des échanges, décloisonnement des pratiques...

Le Café des Enfants	p. 28
La Petite Fabrique	p. 37
Labelle-École	p. 38
Chemin des Arts	p. 40
Parcours de spectacles	p. 42
Projets de territoire	p. 43



La Petite Fabrique

Atelier de création régulier, gratuit, ouvert à toutes et à tous, que vous soyez débutantes, initiées ou confirmées, que vous soyez amatrices, en voie de professionnalisation ou artiste curieuse ! Ces ateliers sont conduits par une artiste professionnelle, qui partage un processus de recherche et de travail singulier. La place de l'apprentissage technique (vocal, corporel...) est secondaire : les séances sont dédiées à la rencontre, à l'appropriation d'un geste artistique précis, porté par l'artiste, dans un esprit bienveillant, persévérant et ouvert.

De février à juin 2024 - Chœur d'aventure autour de l'œuvre d'Henry Poulaille, avec Jean-Christophe Marti

Jean-Christophe Marti est musicien, compositeur et chef de chœur. Il se plaît à tisser des liens entre pratiques vocales et musicales, spectacle et recherches (historiques, ethnographiques...) et admet toutes les voix, sans prérequis technique, cherchant l'harmonie collective là où on ne l'attend pas ! En lien avec Anis Gras et le Collectif Maison Raspail, Jean-Christophe Marti s'intéresse à la figure de l'écrivain et érudit Henry Poulaille (1896-1980), défenseur de la littérature prolétarienne, dont les archives sont conservées à la Maison Raspail. Dans ces archives se trouve une collection inestimable et hétéroclite de partitions, de chants populaires et d'anthologies de chansons, dans laquelle Jean-Christophe Marti propose de puiser pour leur redonner corps et vie.

Week-end du 4 et 5 mai 10h-17h

Week-end du 1 et 2 juin 10h-17h

D'autres séances seront proposées.

Pour toute information, contacter

Lila Giraud : rp@lelieudelautre.com

**Restitution dans le cadre des Journées Européennes du patrimoine
Samedi 21 et dimanche 22 septembre**



Labelle-École

Depuis 2012, Labelle-École, dispositif d'enseignement et d'expérimentation par l'art, se construit de manière collaborative en mettant en relation enseignants, éducateurs et artistes pour élaborer des ateliers pédagogiques et artistiques. Ces ateliers s'adressent aux élèves de la maternelle au lycée, aux jeunes de centres de loisirs, de structures sociales et médicales, et visent à entremêler les programmes scolaires, la pratique de l'art et les dynamiques d'apprentissage en s'adaptant aux problématiques rencontrées sur les divers terrains d'intervention.

**Si vous souhaitez mettre en place un module au sein de votre classe, n'hésitez pas à contacter Lila Giraud : rp@lelieudelaautre.com
01 49 12 03 29 - labelle-ecole.blogspot.com**



En maternelle

À la découverte du chansigne

Avec la cie des Corps bruts

La classe de grande section de Marion Doudement travaillera durant six séances avec Célia Chauvière de la compagnie des Corps bruts pour une découverte du chansigne. Marion s'était adressé au lieu car elle souhaitait améliorer l'écoute de ses élèves ; Célia proposera à la classe de traduire en chansigne *Le lion est mort ce soir* de Pow Wow. Les élèves devront donc être attentives et à l'écoute, afin de reproduire et retenir les signes !



En école élémentaire

Les corps en mouvement

Avec Hélène Fromen

Rencontre de deux classes de l'école Jules Ferry d'Arcueil pour un module autour du dessin et du sport. Des dessins seront réalisés de façon collaborative, un enfant en commencera un qui sera terminé par un autre. Les élèves sont tour à tour dessinateurices et modèles en prenant des poses de sportives.

Symphonie d'une classe

Avec Yoram Rosilio

Yoram Rosilio interviendra de nouveau auprès du dispositif ULIS de l'école Olympe de Gougues pour un nouveau module de musique. Ensemble, les élèves développeront leur écoute et découvriront une pratique musicale basée sur l'exploration, l'imagination et l'échange.

Soutien : Région Île-de-France



Au lycée

Stockhausen et son temps au Lycée Arago

Avec Jean-Christophe Marti

L'année 2023-2024 est une année Stockhausen au Lycée Arago, situé dans le douzième arrondissement de Paris ! Deux classes du lycée participent à des ateliers de création musicale avec le compositeur Jean-Christophe Marti autour de l'œuvre de Stockhausen. Tout en donnant accès à l'œuvre et à la pensée musicale d'un des plus grands compositeurs du XXème siècle, le projet se décline en un parcours pédagogique dont chaque étape est une expérience concrète et abordable de création musicale. Il s'agit notamment d'appréhender les différentes influences qui s'exercent sur Stockhausen, de tisser des liens avec d'autres disciplines artistiques (la danse, le théâtre...), et d'autres domaines comme la politique, la religion, le monde d'après guerre, ainsi que de mesurer les échos actuels de son œuvre dans les musiques actuelles (musique industrielle, musique électronique, etc). En parallèle des ateliers, cinq concerts professionnels à destination des élèves, des enseignantes, du personnel et des familles seront proposés tout au long de l'année. Pour conclure ce programme, des répétitions et une représentation se tiendront à Anis Gras.

Au Lycée Arago, 4 place de la Nation, Paris

Mantra (Stockhausen)

Concert précédé des créations musicales des élèves de Première et Terminale.

Pianos, percussions, modulateurs à anneaux :
Violaine Debever, Julien Guenebaut
Avec la participation des étudiantes
Musique Son Image du CNSMDP

Samedi 25 mai 17h

Soutiens : DRAC Île-de-France, Académie de Paris, Pass Culture



Chemin des Arts

À destination d'un public intergénérationnel, les Tables à Lire et les Tables à Savoir-Faire proposent de découvrir et d'échanger à partir des créations qui se concoctent dans le lieu: ce sont des moments de partage et d'expérimentation autour d'une table en compagnie des artistes.

Les tables à savoir-faire cherchent à provoquer la rencontre entre l'artiste et le public, pour partager autour d'une table une technique artistique et réfléchir ensemble aux différents usages de nos représentations du monde.

Les tables à lire permettent de s'installer à table avec un artiste ou une compagnie qui propose de partager un repas en lien avec son univers: on entre dans un texte comme on entre dans une recette, on met ensemble la main à la pâte, dans la matière, le texte et la pensée. Les ingrédients circulent entre lecture, parole et cuisine.

Inscription : reservation@lelieudelaautre.com

Soutiens : Ville d'Arcueil, ANCT, Conseil Départemental du Val-de-Marne, Fonds de soutien des initiatives locales de l'EPT Grand-Orly Seine Bièvre



Table à lire

Les Archives se mettent au sport

Pour vous mettre en appétit, on vous propose de découvrir l'histoire du fondateur d'un des premiers clubs de sport arcueillais. Cette Table à lire se propose d'être à la fois un temps d'introduction à la généalogie et un temps de découverte d'une figure de l'histoire locale, en vous plongeant dans les archives pour en faire émerger le parcours singulier de Lucien Dimet. Une figure qui a laissé son empreinte dans la ville d'Arcueil où un centre sportif porte son nom. Entre deux passes de ballon, nous vous proposons de cuisiner un menu sportif librement inspiré de celui préparé à l'occasion du match de football Île-de-France – Artois du 10 avril 1932.

Judi 25 avril 10h-14h



Table à savoir-faire

Avec la cie TOTEM Récidive

Depuis deux ans, la compagnie TOTEM Récidive décide de concentrer son système de recherche et de création autour des notions du *care*, du "prendre soin" ou comment nos sociétés ne peuvent perdurer sans une prise de conscience de nos interdépendances.

En lien avec la création du spectacle *Take care* qui se jouera la même semaine, la question qui guidera l'atelier sera : Comment est-ce que l'on prend soin les uns des autres aujourd'hui ? Les participantes seront invitées à écrire un dialogue ou monologue, qui relate une expérience personnelle de vie, en rapport avec le milieu hospitalier et/ou la notion de « soin » au sens plus large. Ensuite, chaque participante si il ou elle le souhaite, lira son texte au reste du groupe, et pourra être mis en espace et théâtralisé avec les comédiennes de la compagnie.

Lundi 27 mai 14h-17h



Table à savoir-faire

Lire et dire l'humour avec Séverine Batier

Séverine Batier vous convie à une table à lire pour aiguiser votre sens de l'humour et vous essayer au stand-up ! Grâce à des jeux d'improvisation et des exercices de diction, venez nous raconter une anecdote qui vous serait arrivée, un ou plusieurs échecs cuisants ou un grand moment de solitude et devenez les nouveauxelles humoristes du Comedy club d'Anis Gras - le lieu de l'Autre.

Mardi 18 juin 10h-14h



Parcours de spectatriges

Pour enrichir la découverte du travail de nos résidentes, Anis Gras – le lieu de l'Autre propose tout au long de l'année, aux associations, entreprises, établissements scolaires et groupes d'amès la construction de parcours de spectatriges.

Si un événement aborde une thématique qui vous questionne, si l'esthétique d'un artiste déclenche votre curiosité, si les méthodes de travail d'un résident vous intéressent, nous tâcherons d'imaginer à vos côtés des moments d'échange ou de pratique pour accompagner votre venue à Anis Gras.

Renseignements : 01 49 12 03 29
ou par mail à reservation@lelieudelaautre.com

Visites historiques du lieu

Si vous souhaitez découvrir l'histoire du lieu, de l'usine de produits pharmaceutiques de la famille Raspail à l'actuelle fabrique artistique, en passant par la distillerie d'anisette des frères Gras, vous êtes au bon endroit ! Depuis un an, la connaissance de l'histoire de ce bâtiment s'étoffe grâce à une dynamique de travail collective entre l'équipe du lieu, l'historien Thomas Le Roux, membre du collectif Maison Raspail à Cachan, les Archives départementales du Val-de-Marne et différents corps de métier (couvreuses, architectes...): les informations autour de cet endroit mystérieux se précisent ! Pour celles et ceux qui souhaiteraient profiter de ces visites en-dehors des seules journées du patrimoine, l'équipe d'Anis Gras en propose sur réservation, toute l'année, pour des groupes constitués. Ces visites peuvent être interprétées en LSF, sous réserve d'être prévues un mois en avance.

Rencontre avec les artistes en résidence

Si vous identifiez dans les ouvertures au public (de la p.14 à la p.29) un événement qui attire plus particulièrement votre curiosité, nous pouvons organiser un accueil personnalisé (présentation du lieu, rencontre avec les artistes, développement d'une thématique...)



Projets de territoire

Le lieu s'attache à porter des projets artistiques en Val-de-Marne, et sur Arcueil en particulier. Les projets de territoire naissent de cette envie d'habiter la ville par un travail conjoint des artistes et des habitantes dans une optique interculturelle et intergénérationnelle.

Le Culture Truck

Camionnette aménagée pour favoriser l'organisation de rencontres artistiques, d'ateliers, de collectes de paroles, dans l'espace public, pensée par Anis Gras et la compagnie Pris dans les phares comme un centre culturel mobile. Depuis janvier 2020, il se gare régulièrement dans le quartier Jean Macé à Arcueil et propose de nombreuses actions artistiques allant du conte avec Charles Piquion jusqu'aux expériences multisensorielles d'Elise Maître et son projet GROIN. Le 3 avril, la Ktha compagnie et les étudiantes en master Projets culturels dans l'espace public vous invitent à l'inauguration de la Station balnéaire Arcueil-sur-mer en construction avec les habitantes depuis le début de l'année. Aux beaux jours, des spectacles, tout public en extérieur, seront

proposés aux habitantes dans le parc Erik Satie. Nous vous préviendrons bientôt de la programmation !

Soutiens : ANCT, Conseil départemental du Val-de-Marne, EPT Grand Orly Seine-Bièvre, Valdevy.

Dates du Culture Truck consultables sur le site www.culturetruck.fr ou en vous abonnant à la liste de diffusion : 06 09 15 44 52.

Le Conservatoire limite en corps, une recherche-action en danse de Lila Derridj

Les conservatoires du GOSB et le pôle arts et handicaps 94 mènent une réflexion sur l'accessibilité de l'enseignement public des arts, et coorganisent en janvier 2023 la rencontre *Qu'est-ce qu'un conservatoire accessible ?* où interviennent artistes et pédagogues - dont l'architecte, danseuse, performeuse et chorégraphe Lila Derridj - qui revendiquent la pertinence, dans la pratique et la transmission de leur art, de la singularité de leur corps. Pour prolonger l'identification des freins et leviers pour la mise en place de conservatoires pleinement accessibles, Lila Derridj mène en 2023-2024, au conservatoire de danse de Villejuif, la recherche-action *Le conservatoire limite en corps*, où seront proposées d'autres manières de parler, de penser, et de faire.

Soutiens : CND - Aide à la recherche et au patrimoine en danse, DRAC Île-de-France, Conseil régional d'Île-de-France, Grand-Orly Seine Bièvre

Le bar-cantine



La cantine d'Ilham

La cantine est ouverte le vendredi ; le service a lieu de 12h30 à 13h30. La formule comprend un plat de cuisine marocaine, une pâtisserie et du thé à la menthe.

Sur place : 12 €

Plat végétarien : 10 €

À emporter (uniquement le plat) : 10 €

Déjeuner-spectacle* : 15€

Le vendredi midi, service de 12h30 à 13h30

Réservation indispensable : 01 49 12 03 29

reservation@lelieudelaudre.com

*Le temps du déjeuner est parfois suivi d'un spectacle à 14h30. Ce tarif s'adresse aux bénéficiaires du tarif réduit qui se présentent en groupe (dès quatre personnes), et souhaitent participer au déjeuner et au spectacle.

Le bar

En soirée, il ouvre ses portes à l'occasion des représentations. Le service a lieu jusqu'à 22h.

Le soir, horaires en lien avec les ouvertures de salle.

Accès, accessibilité

Anis Gras - le lieu de l'Autre, 55 avenue Laplace, 94110 Arcueil
01 49 12 03 29

Si vous êtes concernée par les questions d'accessibilité et avez des retours à nous faire, contactez Pauline Redeger par mail à transmission@lelieudelaudre.com ou par téléphone au 01 49 12 43 29

Horaires

Le site est ouvert au public sur les horaires des spectacles et le vendredi entre 12h et 14h à l'occasion de la cantine d'Ilham. Il est ouvert aux artistes résidentes tous les jours en continu.

Accès

Le lieu se situe au 55 avenue Laplace, 94110 Arcueil.


 **RER B**

Arrêt Laplace - Maison des examens

À 5min à pied du lieu : à la sortie principale, remonter l'avenue Laplace sur 300m, trottoir de gauche.

Bus

187, 188, 197, 297 arrêt Vache Noire
323 arrêt Lénine, 57, 380 arrêt RER Laplace

 **Métro ligne 4 - Arrêt Barbara**

Pour continuer en bus depuis l'arrêt de métro, prendre le bus 323 (descendre à l'arrêt Lénine). Si vous préférez continuer à pied (13 min de marche) prendre la sortie 1 (avenue Marx Dormoy), puis longer l'avenue Marx Dormoy jusqu'au carrefour de la Vache Noire. Prendre ensuite l'avenue Laplace sur 200m, trottoir de droite.

Voiture

Il est interdit de se garer dans la cour : pensez à prendre de l'avance avant les spectacles pour trouver à vous garer. Si votre accès au site dépend de l'utilisation d'un véhicule, merci de nous prévenir par téléphone au 01 49 12 03 29. Depuis Porte d'Orléans, prendre la N20 sur 1km. Au carrefour Les Portes d'Arcueil - La Vache Noire, prendre à gauche direction Arcueil - Laplace.

Espaces

Anis Gras - le lieu de l'Autre est composé de plusieurs bâtiments et de plusieurs types d'espaces : 6 ateliers de travail, 2 salles de spectacle (64 places et 48 places), 1 serre polyvalente, 1 bar-cantine, 1 préau, 1 cour. Ces espaces sont accessibles aux personnes à mobilité réduite. Toute l'équipe est accueillante et disponible et le lieu est attentif aux différentes sensibilités.

Accès aux spectacles

Certaines ouvertures publiques sont accessibles naturellement aux personnes aveugles, malvoyantes, sourdes ou malentendantes. N'hésitez pas à contacter l'équipe du lieu : elle est attentive aux besoins de chaque spectateur et réactive à tout besoin spécifique, que ce soit en amont, pendant et après le spectacle.

Le lieu est associé au service Souffleurs d'Images. Ce service développe une médiation humaine et personnalisée, ou une souffleur bénévole décrit et souffle à l'oreille des spectateurs aveugles ou malvoyants les éléments qui lui sont invisibles le temps d'un spectacle ou d'une exposition.

Plus de renseignements : www.souffleurs.org

La newsletter du pôle arts et handicaps 94

Newsletter bimestrielle qui met en avant les initiatives en termes d'accessibilité sur le territoire, des projets artistiques, des bons plans. Elle partage aussi des ressources qui pourraient vous être utiles ! (p.31).

Le programme que vous tenez entre vos mains existe en format audio, disponible sur www.soundcloud.com/anisgras

Mais on est où là ? (h/H)istoire-s du lieu



Depuis 2022, l'équipe d'Anis Gras - le lieu de l'Autre travaille à réactualiser et à approfondir les connaissances historiques sur les bâtiments qu'elle occupe. Elle fait de cette enquête, qui mobilise des historien·nes, archivistes et différents autres corps de métier, matière à rencontres et à création. Et l'enquête ne fait que commencer ! Si vous avez des pistes, n'hésitez pas à nous contacter...

La figure tutélaire du lieu : François-Vincent Raspail

Le site sur lequel se trouve Anis Gras - le lieu de l'Autre, à Arcueil, est lié à la figure de François-Vincent Raspail, fervent républicain et libre-penseur. Né en 1794 à Carpentras, au sein d'une famille catholique ruinée, il est éduqué par un prêtre qui a accepté, au moment de la Révolution, de reconnaître la constitution civile du clergé et qui permet aux enfants de son école d'accéder à des savoirs larges. François-Vincent se révèle très doué, prend des distances avec la religion et devient rapidement enseignant. Inscrit sur une liste de proscrits lors de la « Terreur Blanche » (un épisode de forte crispation royaliste), du fait de ses idées, il fuit le Vaucluse pour Paris à l'âge de 22 ans. Là, il approfondit très librement ses connaissances en droits, en sciences et en médecine sans chercher à obtenir de diplôme. Il affûte ses idées politiques radicalement sociales et républicaines et son esprit subversif en adhérant à différentes sociétés secrètes. Ses engagements lui vaudront des séjours en prison et l'exil, mais aussi

des responsabilités politiques : il prend part à la Révolution de juillet 1830, qui renverse le monarque Charles X ; il proclame la Seconde République en 1848, mais perd les élections présidentielles la même année ; sous la troisième République, il devient député dans le département du Rhône. Extrêmement populaire de son vivant, auteur de nombreux écrits, on lui doit notamment les premières théories microbiennes, mais aussi la fameuse « méthode Raspail » pour se soigner soi-même, à partir de produits camphrés. Il est reconnu comme « médecin des pauvres », exerçant gratuitement pour celles et ceux qui ne pouvaient se payer consultations et médicaments. En 1846, il est poursuivi pour exercice illégal de la médecine par les autorités qui savent combien toutes les prises de position et activités de François-Vincent Raspail, qu'elles soient politiques ou scientifiques, visent à ébranler le pouvoir en place.

L'usine : construction et premières années

En 1857, Émile et Camille Raspail, deux des fils de François-Vincent Raspail, respectivement ingénieur et médecin, fondent la Pharmacie complémentaire de la méthode Raspail. Située rue du Temple à Paris, elle sera elle-même poursuivie pour exercice illégal de la pharmacie et sera re-qualifiée en droguerie. Ils créent la « Maison Raspail » et déposent la marque FVR. Une fois ses déboires juridiques et financiers surmontés, Émile Raspail cherche un terrain à l'extérieur de Paris

pour pouvoir développer ses activités. Il est sans doute attiré à Arcueil-Cachan par son frère Benjamin qui y est déjà installé depuis plusieurs années. C'est ainsi que naissent, avenue Laplace, l'Hôtel particulier et l'usine Raspail, sans doute aux alentours de 1869. C'est précisément cette manufacture, dotée d'une distillerie, que nous occupons aujourd'hui en partie. On y fabrique alors tous les produits camphrés préconisés par François-Vincent Raspail : eau sédative, cigarettes, poudre à priser, pommades, liqueurs, dont l'élixir Raspail aux vertus digestives... Émile Raspail devient maire d'Arcueil-Cachan en 1878, année au cours de laquelle son père meurt. Il entend poursuivre son œuvre en matière de justice sociale : il est réélu à deux reprises en 1881, puis 1884 ; il dote la ville de sa première crèche qu'il nomme « asile laïque du premier âge » pour éviter toute connotation religieuse ; il crée de nouvelles écoles et fait agrandir celles existantes ; il imagine un Muséum scolaire dédié à l'éducation des enfants. On lui doit également des travaux d'assainissement et la dénonciation des pollutions industrielles, ainsi que la « nouvelle » mairie d'Arcueil (devenue depuis un espace dédié aux associations). Il meurt à l'âge de 57 ans. L'un de ses deux fils, Julien Raspail, reprend l'affaire mais en est écarté dès 1907 par le conseil d'administration. Au fil des ans, il semblerait que l'usine ait recentré son activité sur la seule distillerie, abandonnant au passage la dimension curative de l'élixir Raspail pour se concentrer sur ses qualités gustatives.

Les repreneurs : l'empire Bols, les frères Gras et la mairie d'Arcueil !

En 1950 les Établissements Raspail, qui ont perduré sous ce nom malgré la fin de leur caractère familial, cèdent la place à l'entreprise Bols. Société hollandaise, réputée pour être la plus ancienne fabricante d'alcool, elle ne cesse d'ajouter des recettes étrangères à son catalogue. L'élixir Raspail lui paraît sans doute digne d'intérêt au regard de la renommée qui fut la sienne. Mais dès 1963, l'usine passe aux mains de nouveaux propriétaires : les frères Gras, qui viennent y distiller de l'anisette, alcool très apprécié de celles et ceux qu'on appelle les Françaises d'Algérie. C'est en 1872, à Alger, que Pascal et Léandre Gras décident de commercialiser une recette d'anisette élaborée dans leur famille depuis des générations. Originaires d'Espagne où leurs parents commercialisaient les épices, les frères Gras élaborent cet apéritif à partir d'essence de badiane.

Très vite, cette boisson, nommée l'Anis Gras, rencontre un grand succès dans les cafés d'Alger, d'Oran et bientôt des deux côtés de la Méditerranée. Elle gagne de nombreuses médailles d'or, encore présentes sur l'étiquette blanche et bleue turquoise. Après l'indépendance de l'Algérie, la famille Gras s'installe en France et achète l'usine Raspail pour continuer à distiller l'Anis Gras : ce nom, encore visible aujourd'hui, peint en lettres blanches sur la façade, donne une forte identité au lieu, tant et si bien qu'elle a tendance à effacer, dans les imaginaires, l'histoire longue qui la précède. Les frères Gras occupent le bâtiment jusqu'aux années 1980. L'anisette (commercialisée désormais par La Martiniquaise) continue tout de même d'habiter un peu Arcueil : on la retrouve au comptoir de son ancien chez-elle les soirs de spectacle... La distillerie des Gras est ensuite rachetée par la mairie d'Arcueil rachète la distillerie des Gras, qui la loue à l'entreprise de brochures industrielles SERPATEC. Jusqu'à cinquante-cinq employées s'activent alors autour de machines de plusieurs dizaines de mètres de long : assembleuses, massicots, colleuses... Le sous-sol sert de débarras pour le surplus de papier : des dizaines de tonnes s'y entassent. À cette époque, on ne parle pas encore beaucoup de la préservation du patrimoine industriel : on imagine que c'est à ce moment qu'ont disparu les cuves, les alambics et autres outils nécessaires au bon fonctionnement d'une distillerie, ainsi que certains documents administratifs qui auraient pu nous en dire long sur l'histoire du site.

Retraite industrielle, nouvelle jeunesse culturelle

Au départ de SERPATEC, la mairie d'Arcueil décide de faire du lieu un espace culturel. Il accueille différents projets pour des ouvertures publiques ponctuelles et cherche son identité. En 2000, le bâtiment est inscrit à l'inventaire supplémentaire des monuments historiques pour sa valeur de patrimoine industriel. En 2005, la Ville lance un appel à projet, remporté par l'association Écarts dont l'intention est de faire d'Anis Gras le lieu de l'Autre : un espace foisonnant dédié à la création artistique et à son partage tous azimuts ; un espace mu par un désir d'hospitalité en direction des artistes et des publics, sans logique sélective. Les travaux de réhabilitation du site, menés par tranches, se poursuivront lors du démarrage de l'activité d'Écarts et prendront fin en 2010. Ils sont restés cependant inachevés : la cour fera prochainement l'objet d'une restauration. À l'occasion de cette nouvelle phase de travaux, le site révélera peut-être un peu plus de son passé.

Partenariats, réseaux

Partenaires particuliers

Le festival IMAGO

Ce festival offre à tous les publics une programmation plurielle (théâtre, marionnette, musique, danse, cinéma) qui bouge les esthétiques et interroge notre perception tout en valorisant un travail de terrain à l'année favorisant l'accès à la culture aux personnes en situation de handicap.

Souffleurs d'Images

Ce service propose aux personnes aveugles et malvoyantes d'accéder à l'événement culturel de leur choix, en développant une médiation humaine et personnalisée. Une souffleuse bénévole, étudiante en art ou artiste, décrit et souffle à l'oreille des spectateurs aveugles ou malvoyants les éléments qui sont invisibles le temps d'un spectacle ou d'une exposition.

Relais Culture Europe

Plateforme d'innovation sur l'Europe et la culture qui assure en France la fonction de Bureau Europe Créative. Sa mission : soutenir les pratiques d'innovation culturelle européenne, développer des projets, réseaux de coopération et de communautés d'échange et de recherche entre actrices engagées ou souhaitant s'engager sur les questions culturelles européennes.

Conservatoire National Supérieur d'Art Dramatique

Anis Gras - le lieu de l'Autre accueille en résidence des compagnies issues du CNSAD et soutient la classe préparatoire Horizon Théâtre, qui a vocation à accompagner des jeunes issues de la diversité sociale à se préparer aux concours des écoles supérieures d'art dramatique.

Conservatoire Jacques Ibert (Paris 19ème)

Paris Section Théâtre - Dirigée par Éric Frey. Présentations publiques de travaux d'élèves.

Femmes PHOTOgraphes

Revue indépendante et semestrielle, fondée par quatre artistes de l'image en 2017 : Isa Gressier, Kim lan

Nguyễn Thi, Maud Veith et Noémi Aubry, également éditrices, éditorialistes, maquettistes et iconographes bénévoles de la revue dont l'objectif est de rendre visibles les travaux de femmes photographes : à ce jour, quatre-vingt-deux photographes de vingt-six pays différents ont été publiés.

La Marge Heureuse

Recherche scientifique et exploration par la pratique artistique de l'idée d'une « marge heureuse » dans le domaine des arts, et principalement du spectacle vivant : en milieu urbain et rural, dans différents espaces européens (France et Roumanie actuellement). L'objectif : participer collectivement, avec des personnes issues d'horizons divers, partageant des visions et des compétences complémentaires, à un avenir désirable où les arts pourront s'épanouir de manière heureuse, entre marge et centre (www.lamargeheureuse.com).

Groupe hospitalier Paul Guiraud

Le groupe hospitalier, prenant en charge la santé mentale, poursuit une démarche artistique depuis de nombreuses années : expositions, ateliers de pratiques artistiques, résidences... Plusieurs projets ont été réalisés en complicité avec Anis Gras.

Partenaires saisonniers

Compagnie Pierre Adam/ L'Athanor, formation de l'acteur et de l'actrice

Compagnie fondée en 2022, actuellement en lien avec les structures culturelles, patrimoniales et touristiques du Val d'Oise et de Normandie. Avec la compagnie Sud lointain, elle anime l'école L'Athanor, fondée par Daniel Berlioux et Coco Felgeirolles. Son mantra : on arrive toujours quelque part riche d'expériences et on n'a jamais fini de progresser. Les élèves sont considérés avec leur histoire, leur parcours, leurs désirs et sont invités à fleurir ainsi, sans standardisation.

Les Archives départementales du Val-de-Marne

Service du conseil départemental chargé de collecter les archives, les classer, les conserver et les mettre à la disposition du public. Leur complicité est précieuse dans nos recherches historiques sur le lieu !

Le collectif Maison Raspail

En lien avec la mairie de Cachan, ce collectif réfléchit au futur du château Raspail et de son jardin, légués à la ville par la famille Raspail en 1899. Des échanges entre ce collectif et Anis Gras enrichissent depuis un an maintenant les recherches sur l'histoire du lieu.

Le théâtre El Duende

Situé à Ivry-sur-Seine, ce lieu partage plus que le territoire val-de-marnais avec Anis Gras : les lieux s'épaulent et collaborent pour soutenir la création, en portant une attention particulière aux projets de personnes concernées par le handicap.

Partenaires locaux

Le service culturel de la ville d'Arcueil

L'espace municipal Jean Vilar propose une programmation pluridisciplinaire destinée au public de tous âges et mène des actions culturelles pour aller plus loin dans la découverte du spectacle vivant. Les arts visuels sont présentés à la galerie Julio González.

Médiathèque Louis Pergaud

Tout au long de l'année, Anis Gras propose des ateliers autour des mots et du langage dans le cadre de la Bibliothèque Hors les Murs au Chaperon Vert. Le conteur Charles Piquion intervient un samedi par mois.

Service enfance et jeunesse de la ville d'Arcueil

Partenariat régulier autour des questions de l'accompagnement culturel. Mise en place de rencontres et ateliers de pratique artistique auprès des jeunes avec les artistes résidentes.

La Maison des Solidarités

Association loi 1901, lieu d'informations, de rencontres, d'échanges et de convivialité ouvert sur Arcueil depuis 2010. Elle lutte contre les exclusions en accompagnant socialement les habitantes en difficulté et en contribuant à la diversité et à la rencontre des publics. L'association utilise parfois le Culture Truck pour venir à la rencontre des habitantes du quartier Jean Macé.

Goutzy

Au guidon de son triporteur, Alexandre propose galettes salées et crêpes sucrées, assurant un service de restauration ambulante à la sortie de certains spectacles. Spectateurs et gourmandes de passage sont accueillies dans une ambiance chaleureuse et conviviale.

La Brasserie de la Vanne

Brasserie voisine, fruit d'une rencontre entre un entrepreneur et deux anciens chimistes passionnés

par la bière et son brassage, décidant de mettre à profit leurs compétences pour élaborer de recettes à partir d'eau osmosée. Une des particularités de la bière produite réside dans l'utilisation de fermenteurs permettent d'obtenir une bière naturellement carbonatée évitant ainsi le resucrage. Appellée La Cachalote, ce gamme de bières se décline sous quatre références : une blonde, une IPA, une blanche et une ambrée, présentes au comptoir d'Anis Gras les soirs de spectacle. Sur l'étiquette trône l'aqueduc cher aux cœurs des habitantes d'Arcueil-Cachan

Réseaux

Actes if

Créé en 1996, Actes if réunit 38 lieux artistiques et culturels indépendants en Île-de-France, qui accompagnent la création contemporaine et défendent la diversité artistique et culturelle à travers une éthique du partage et des dynamiques collectives, envisagent l'expérience artistique comme rapport entre les habitantes, le territoire, les artistes et les cultures. Issus de la société civile, à but non lucratif, ces lieux se réunissent autour d'enjeux artistiques, culturels, sociaux et économiques.

Cultures du Cœur

Cultures du Cœur travaille sur la diversité des pratiques culturelles et la capacité des publics isolés à investir des lieux qui leur semblent « interdits ». Là où certains proposent des soirées spécifiques, Cultures du Cœur défend la mixité des publics dans les lieux culturels pour donner la capacité aux personnes de retrouver confiance en elles en franchissant le seuil des théâtres, des musées, des salles de concerts...

Imago – Le Réseau

Prolongement du festival Imago, ce réseau francilien d'accès à la culture pour les personnes en situation de handicap a pour objectifs de créer des liens entre les milieux culturels et médico-sociaux et créer des projets (conventions de jumelages, sorties culturelles, enseignements artistiques, formations...).

Réseau des conservatoires du Grand-Orly Seine Bièvre

Ce réseau réunit douze conservatoires sur le territoire. Anis Gras accueille élèves et enseignantes pour des séances de travail et de recherche-création, et accompagne une réflexion avec elleux sur la question de l'accessibilité et l'inclusion. En 2019, le Conservatoire du Kremlin-Bicêtre a créé à Anis Gras le *Festival d'été*, qui offre l'occasion de découvrir des travaux d'élèves.

Infos pratiques

01 49 12 03 29
www.lieudelaautre.com
55 avenue Laplace
94110 Arcueil

Réservations

01 49 12 03 29 - lieudelaautre.mapado.com
reservation@lieudelaautre.com

Tarifs

Pour réserver et régler en ligne, rendez-vous sur www.lieudelaautre.mapado.com

Tarif plein : 10€ – **Tarif réduit*** : 7€

Café des enfants : 4€

Scolaires (accompagnateur·ice gratuit) :

Tarif enseignement élémentaire : 4€

Tarif enseignement secondaire : 7€

Anis Carte : Carte nominative - pour quatre spectacles achetés hors Café des enfants, le cinquième est offert.

*étudiantes, intermittentes, groupes, bénéficiaires des minimas sociaux, structures médico-sociales. Les accompagnateur·ices bénéficient d'une entrée gratuite.

Sur le web

www.lieudelaautre.com

www.lautreliu.wixsite.com/blog

www.residencesehpad.wixsite.com/blog

Facebook : @anis.gras

Instagram : @anis.gras - @lautre.liu

Programme disponible en audio description

sur www.soundcloud.com/anisgras

Newsletters

Newsletter du lieu

Inscriptions par mail à rp@lieudelaautre.com.

Newsletter mensuelle de septembre

à juin. Un mail supplémentaire est

envoyé à chaque Café des Enfants.

Newsletter du pôle arts et handicaps 94

Inscriptions par mail à

transmission@lieudelaautre.com. Newsletter bimestrielle de septembre à juin.

Équipe & contacts

01 49 12 03 29

Direction et production

Catherine Leconte

Coordination

Hélène Caubel – coordination@lieudelaautre.com

Administration

Célia Buosi – administration@lieudelaautre.com

Communication

Lison Scopel – communication@lieudelaautre.com

Technique

Noémie Rade – technique@lieudelaautre.com

Relations aux publics, projets de transmission, Labelle-École, projets de territoire

Lila Giraud – rp@lieudelaautre.com

Médiation

Claire Mortal – assistant-rp@lieudelaautre.com

Pôle arts et handicaps 94

Pauline Redeger – transmission@lieudelaautre.com

Autre lieu d'Anis Gras

Cie Pierre Adam – ciepierreadam@gmail.com

Cuisine

Ilham El Jamali – cuisine@lieudelaautre.com

Intendance et entretien – Hamid Laouar

Entretien – Société Platinum

Plus extras – Joseph Jaouen, Marek Gressier, Kim lan Nguyễn Thị, Boualème Bengueddach

Mascotte – Timut

Demandes de résidence

residence@lieudelaautre.com

Licences de spectacle

L-R-22-4619 / L-R-22-4620 / L-R-22-4621



Couvertures intérieure et extérieure : Laurent Melon, d'après *La Semeuse* de Louis Oscar Roty • **p.5** : Lisalesourd - Cie les devenirs - Florent Bastaroli • **p.6** : Flore Marvaud - Zou - Bernard Rampillon • **p.7** : Sarah Robine - Colline Henry - Marie Schroffeneger • **p.8** : Cie Terrain de Jeu - Cie Tekha Hepta - Pierre Morel • **p.9** : Ozal Emier - Poulpe Électrique - DR • **p.10** : DR - DR - Gilbert Lange - DR • **p.11** : Julia Litvine - Sarah Robine - Les Épis Noirs • **p.12** : DR - EAD - DR • **p.13** : Anis Gras - le lieu de l'Autre - DR - DR • **p.15** : Willy Krebs - DR • **p.16** : Florent Bastaroli - Flore Marvaud • **p.17** : Zou - Bernard Rampillon • **p.18** : Anouch Paré - Colline Henry • **p.19** : DR - Flora Morel • **p.20** : Tekha Hepta - DR • **p.21** : Interlude Production - Laurence Aegerter • **p.22** : Corpusfabrique - Joseph Jaouen • **p.23** : Inés Fleury • **p.24** : DR - DR - Léo Cailheton • **p.25** : Séverine Batier - Julia Litvine • **p.26** : Shigenori Miki - Raskal • **p.27** : DR - EAD • **p.28** : Athanor - Anis Gras - le lieu de l'Autre • **p.29** : Frédéric Merlo - Émoi71 • **p.31** : Académie Be Together • **p.32** : Athanor • **p.33** : Patrick Muller • **p.34**, **p.37**, **p.38**, **p.39**, **p.40**, **p.42**, **p.44** : Anis Gras - le lieu de l'Autre • **p.35** : Anastasia Giannaki - Siparka - Collectif Fractale - Lila Giraud • **p.41** : DR - Anis Gras - le lieu de l'Autre - DR • **p.43** : Aziz Hamdi • **p.46** : almaphotos • **Typographie titrages et chapeaux** : DINdong, de Clara Sambot • **Typographie texte courant** : Adelphe, de Eugénie Bidaut • **Impression** : ADUNAT Communication



S'évader est un sport.