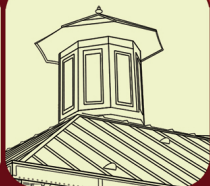


A

N

I

S

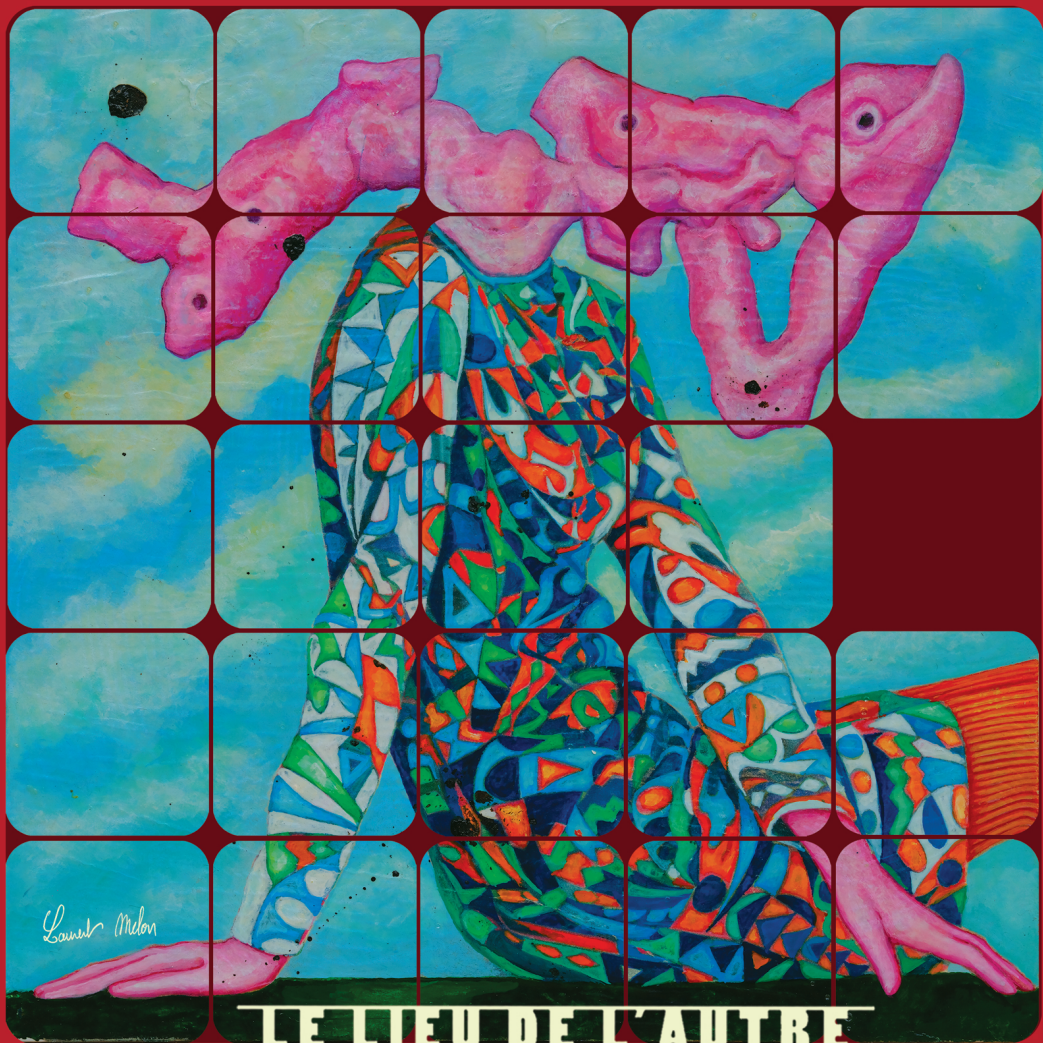


G

R

A

S



LE LIEU DE L'AUTRE

G

DAC **ODAC**

ULTIMATE

ORANGE

CITRON

N

S



ANIS GRAS

LE LIEU DE L'AUTRE

55 avenue Laplace 94110 Arcueil
01 49 12 03 29 www.lelieudelaautre.com

D'AVRIL À JUILLET 2026

Équipement culturel du territoire Grand-Orly Seine Bièvre

Ancienne manufacture du 19^e siècle dotée d'une distillerie, inscrite à l'inventaire des monuments historiques, Anis Gras - le lieu de l'Autre est aujourd'hui un espace dédié à la création artistique et à son partage. Ce patrimoine industriel remarquable appartient à la ville d'Arcueil qui l'a confié, en 2005, à l'association Écarts pour qu'elle lui confère sa nouvelle identité. Le lieu a ainsi la particularité d'être ouvert aux artistes 24 heures sur 24, 7 jours sur 7, quelle que soit leur discipline, leur parcours et l'avancement de leur projet. Toutes et tous peuvent y travailler sans contrepartie financière ni obligation de résultats, et y montrer leur travail, qu'il soit en cours d'élaboration ou abouti.

Artistes et spectacles **Artistes en résidence** p.4
Ouvertures publiques p.12

Anis Gras, c'est aussi **Les Vitrines d'Art** p.25
Anis Gras propose des dispositifs d'accueil **Pôle arts & handicaps 94** p.26
des équipes artistiques en lien avec **L'EHPAD Cousin de Méricourt -**
le territoire, qui permettent par leurs **Résidence Autonomie l'Aqueduc** p.28
particularités techniques ou spatiales des
temps de création hors des sentiers battus.

Transmission **La Petite Fabrique** p.31
Le lieu cherche, à travers des actions **Labelle-École** p.32
régulières, à provoquer des rencontres **Parcours de spectateurices** p.33
et à tisser des liens entre artistes, **Chemin des Arts** p.34
habitantes d'Arcueil et toutes celles et **Projets de territoire** p.35
ceux amenées à traverser la ville.

Le lieu **Le Bar-Cantine** p.36
Accès, accessibilité p.37
Histoire du lieu p.38
Partenariats & réseaux p.40
Infos pratiques p.42

Programme disponible en audiodescription : www.soundcloud.com/anisgras

Artistes en résidence

Le lieu offre des espaces et un environnement de travail à toute personne engagée dans une expérience de création, quel que soit son parcours de vie et son parcours professionnel. Là où bien souvent les artistes fréquentent des espaces différents en fonction de leur formation, de leur discipline, de leur âge ou d'autres facteurs, Anis Gras - le lieu de l'Autre offre un lieu de convergence, s'employant à accueillir et soutenir de manière indifférenciée des artistes en voie de professionnalisation, des artistes émergentes, des artistes de compagnies << conventionnées >> ou en sortie de conventionnement, des artistes en marge de l'institution ou touchant de très larges audiences.

Cette dynamique d'ouverture tous azimuts confère au lieu un aspect immanquablement bigarré! Toutes disciplines confondues, ce sont en moyenne 150 artistes ou équipes artistiques accueillies dans le lieu par saison.



Cie Nahar

Danse contemporaine, Chant,
Arts visuels

Créée en 2021, la compagnie Nahar est une compagnie de danse contemporaine qui cherche à favoriser la liberté d'expression des artistes impliqués, tout en incitant les spectateur·rices à réfléchir face aux propositions chorégraphiques. Les processus de création s'inspirent de figures majeures telles que Trisha Brown, Merce Cunningham, Rudolf Laban, William Forsythe et Lucinda Childs, notamment à travers leurs techniques de composition et d'improvisation. Le rapport à l'espace devient alors une source d'inspiration majeure pour la chorégraphe. La compagnie souhaite partager des recherches dansées, souvent en collaboration avec d'autres artistes, pour affiner une trame esthétique, qu'elle soit au cœur d'un espace scénique, ou dans un environnement lui faisant écho.

 @cie.nahar

Leharim corps et voix,
jeudi 16 et vendredi 17 avril,
p.13



Cie Hoc Momento

Théâtre, Musique

Hoc Momento est une compagnie de spectacle vivant fondée en 2015 par des chercheuses de l'Université Paris 8 et des artistes de différents horizons. Très concernée par le dialogue entre amateurs et professionnels, la compagnie crée des spectacles qui mêlent des histoires croisées. Souvent poétiques. Parfois absurdes et surréalistes. Toujours populaires.

Hoc Momento cherche à inventer un monde où la communauté pourrait voir incarner ses propres mythes, dans une joyeuse épopée. Après ses premières résidences au Brésil, la compagnie s'ancre à Saint-Denis avec plusieurs créations pour la rue : *Montjoie ! Saint-Denis !*, *La Parade*, *Le Marteau des Sorcières*. Depuis 2024, le collectif s'interroge sur la place des femmes dans l'espace public et développe le projet *Imaginaires de la naissance - une épopée taboue*.

 @hoc.momento

 Hoc Momento

L'Épopée taboue,
vendredi 17 avril, p.13



Lola Aumont - Cie Le Théâtre de l'Imprévu

Théâtre

Chanteuse et comédienne, Lola se forme très tôt au chant, à la musique et au théâtre. Elle joue l'un des rôles principaux dans *Hair*, participe à plusieurs pièces, courts-métrages et longs-métrages et expérimente le doublage parlé et chanté. Parallèlement, elle développe ses projets musicaux « HiLo and the Middle Places » puis « The Etherist », produisant trois albums et une tournée nationale. Après une immersion dans les métiers techniques, elle se consacre désormais à la production de spectacles vivants et à son projet *Fragile toi-même*, qui explore avec humour et poésie son expérience de la bipolarité à travers un concert et une seule-en-scène. Ce projet est porté par le Théâtre de l'Imprévu, expert dans l'accompagnement de créations autour du récit de vie.

 @projet.fragile

Fragile toi-même,
vendredi 24 avril, p.14



Delphine Zucker - Corpusfabrique

Théâtre, Clown

Corpusfabrique est née de la création d'un collectif d'artistes et de chercheureuses pluridisciplinaires (théâtre, clown, arts plastiques, sérigraphie, sociologie), qui ont imaginé ensemble un projet de fabrique artistique au sein de l'hôpital psychiatrique Ville-Évrard de Neuilly-sur-Marne. La fabrique (entre 2016 et 2024) a été un lieu de création, un espace de rencontres et d'inclusion sociale, un extérieur à l'intérieur de l'hôpital, où chacun était accueilli au-delà des étiquettes, comme celles qui stigmatisent la maladie psychique. Le collectif s'est inventé autour de cette éthique de l'accueil. Cette résidence de 8 ans a profondément transformé les artistes, tant sur le plan artistique qu'humain. Aujourd'hui la compagnie, privée de lieu, se réinvente en développant l'axe du clown et poursuit la rencontre des publics en marge.

Avec Bibi,
jeudi 30 avril, p.15



Collectif Le merle à 3 pattes

Théâtre

Collectif Le merle à 3 pattes, du nombre d'artistes impliqués dans *Le vagabond prolétaire*. Un merle qui, pour trouver sa pitance, arpente des sols déjà cheminés par des poètes d'aujourd'hui ou d'il y a peu, et qui dansent en écriture tel Walsler. Des compagnons d'envols ? Pour Claude Bernhardt ils ont été nombreux depuis 1970, année où il a commencé à travailler comme comédien, puis à partir de 1975 comme metteur en scène et directeur de compagnie – l'Actuel free théâtre – et lieux de création et de diffusion de spectacles vivants essentiellement à Paris. Parmi des créations liées à la littérature, *Enthymésis* d'Arno Schmidt, *Pedro Páramo* de Juan Rulfo, *Ferdynurke* de Gombrowicz ; et en collaborations avec des écrivains tels Michel Simonot, Joseph Danan, Gérard Lépinos.

Le vagabond prolétaire,
mercredi 06 et jeudi 07 mai,
p.15



Suzanne Galéa - Cie Les Rivages

Théâtre

Suzanne Galéa commence le théâtre et la télévision très jeune. Après une prépa littéraire et un master d'histoire, elle se forme à l'atelier Blanche Salant puis à l'école du Jeu. Elle écrit depuis une quinzaine d'années et donne des conférences et des visites-contées dans les musées. Elle a publié un roman d'anticipation et un livre jeunesse. En 2019, elle est lauréate de l'aide à l'écriture théâtrale de la fondation Beaumarchais-SACD pour *Encerlements ou le procès de Marie-Antoinette*, qu'elle met en scène en 2024 au Lavoir Moderne Parisien. Elle écrit également pour l'audiovisuel. Suzanne Galéa envisage sa pluridisciplinarité comme une part essentielle de son processus créatif.

Comme si de rien n'était,
jeudi 07 mai, p.16



Alain Béhar, Cécile Saint-Paul

Théâtre

Alain Béhar a été associé à la Chartreuse de Villeneuve lès - Avignon, au Théâtre des Bernardines, à la Scène nationale du Merlan à Marseille, à la Scène nationale de Sète, au théâtre de Clermont-l'Hérault, au théâtre des 13 Vents à Montpellier et au Théâtre du Bois de l'Aune à Aix-en-Provence. Il est lauréat de la Villa Médicis hors les murs. Il a écrit et créé une dizaine de pièces depuis 2000. Il intervient par ailleurs régulièrement dans des contextes de formation, dans des écoles et à l'université.

Cécile Saint-Paul a travaillé pour la compagnie Les Endimanchés avec Alexis Forestier entre 1993 et 2015. En 2007, elle fonde la compagnie One Week, où elle réalise des pièces, films, installations et des performances. Elle anime aussi des ateliers et met en scène des spectacles en milieu psychiatrique.

Clochette a raté sa vie,
vendredi 29 et samedi 30 mai,
p.17



Libre Parole Cie Théâtre

Le chemin artistique de Libre Parole Cie, passe par des sujets qui questionnent l'individu et la société. En 2015, la compagnie crée *Marguerite et moi* (Duras, libre parole), spectacle fondateur qui met sur le devant de la scène le personnage ambigu et fascinant de Marguerite Duras. En 2018, Fatima Soualhia Manet adapte et met en scène *Too much time* (Women in prison), livre de photos et de témoignages de femmes de la photographe américaine Jane Evelyn Atwood sur la question de l'emprisonnement des femmes à travers le monde. Christophe Casamance écrit et met en scène en 2019 *Roi et Reine*, un spectacle qui traite de la violence de l'amour au sein d'un couple de SDF. En 2020, Fatima Soualhia Manet met en scène son spectacle-documentaire *Au nom du fils* qui évoque le destin brisé du prisonnier politique irlandais Bobby Sands. En 2025, *Frangines on ne parlera pas de la guerre d'Algérie* — de Fanny Mentré — qui est le cinquième spectacle de Libre Parole Cie se joue à soixante-cinq reprises au théâtre de Belleville.

Frangines - on ne parlera pas de la guerre d'Algérie,
samedi 06 juin, p.18



Isabelle Massenet Arts plastiques

Après une double formation (Sciences Politiques à Paris et ENSAAMA en art mural) Isabelle Massenet réalise, en collaboration avec Étienne Lefrançois, des scénographies et peintures pour le théâtre. Conjointement à son activité d'enseignante en Arts Plastiques (professeur de la Ville de Paris et artiste intervenante à Asnières/Seine) elle réalise des peintures et des installations exposées au Génie de la Bastille, à Novembre à Vitry, à la Galerie Arcadra à Nantes, au Théâtre de Stains, à la Galerie éof à Paris, Studio-Théâtre d'Asnières/Seine). En 2003, elle obtient une maîtrise d'arts plastiques sur le thème du fragment à Paris 8. En 2019, à la retraite, elle commence à « marcher la ville », puis expose la série *Fin de banlieue(s)* à l'Orangerie de Cachan en 2021, et à l'Écomusée de Fresnes en 2023.

Fin de banlieue(s)- Une archive sentimentale,
du jeudi 11, au vendredi 19 juin
p.19



Jing Wang - Cie Abricotier d'Argent

Théâtre, Musique

Jing Wang est auteure dramatique, dramaturge, traductrice, productrice et programmatrice de théâtre, docteure en études théâtrales (Université Sorbonne Nouvelle), directrice et fondatrice de l'Association Hybridités France-Chine, nommée Chevalière des Arts et des Lettres en 2025. Entre 2022 et 2023, elle se forme à l'École internationale de théâtre Jacques Lecoq. Elle est chargée de cours à l'Université Paris Nanterre, professeure invitée à l'Académie centrale des beaux-arts de Chine. Elle est également artiste associée à l'Association des jeunes artistes de Pékin.

 @hybriditesfrancechine

 Hybridités France-Chine

 hybriditesfrancechine.com

Moi, Elles,


**vendredi 12 et samedi 13 juin,
p.20**



Cie Les Épis Noirs Théâtre musical

Les Épis Noirs existe depuis 32 ans. Pierre Lericq, fondateur et directeur artistique de la compagnie, crée plus d'une quinzaine de spectacles et développe un style unique, devenu référence dans le milieu du théâtre musical : résolument populaire, divertissant et exigeant. Les Épis Noirs forment une véritable troupe et construisent ensemble cet univers, en expérimentant, échangeant, partageant une même passion et une même énergie. Ils s'inscrivent dans la tradition populaire d'un théâtre de bateleur, de textes d'auteur et de chanson française. Leur style, fondé sur une énergie intense, joue d'entrecroisements rythmiques, musicaux, vibratoires et théâtraux millimétrés, pour créer, avec exaltation et profondeur, des spectacles aussi libres que rigoureux, fougueux, poétiques et drôles.

 @lesepisnoirs

 lesepisnoirs.com

2789,

**jeudi 18, vendredi 19 et samedi
20 juin, p. 21**



Séverine Batier - Cie Théâtre de Buée

Théâtre, Stand up

Le Théâtre de Buée est une compagnie de théâtre d'Île-de-France basée à Paris. La compagnie mène des ateliers de théâtre et de danse dirigés par Marc Planceon dans plusieurs fondations et hôpitaux psychiatriques depuis une dizaine d'années. Le Théâtre de Buée propose un atelier de théâtre, ouvert à tous·es une fois par mois, dirigé par Séverine Batier depuis 2001. À la suite de ces ateliers, plusieurs spectacles sont produits, notamment à Anis Gras - le lieu de l'Autre, mis en scène par Séverine Batier. Depuis cinq ans, Séverine Batier se consacre au stand-up et tourne son one-woman-show *un dernier mot avant de partir*.

 @severinebatier

 severinebatier

 theatredebuée.fr

Danton,

samedi 20 juin, p. 21



Cie Scarface ensemble

Théâtre, Musique

En 1979, création de la Compagnie Scarface ensemble avec Bernard Bloch et Ismaïl Safouan. Leur répertoire pose des questions de société et compte parmi ses inspirations Fassbinder, Alloula, Heiner Müller, LeRoi Jones, Seminara, Benyoucef, Godard, Perec, Platon, Shakespeare, Ibsen, Gorki, Dostoïevski, etc. Les derniers spectacles de la compagnie :

- *Extrémophile* d'Alexandra Badea, création au Festival d'Athènes puis au Festival Strasbourg-Méditerranée, Festival Actors of Europe (Macédoine du Nord), KET Athènes ;
- *American Dream* de Nicoleta Esinencu, traduction Alexandra Lazarescu, création au Théâtre de la Reine Blanche à Paris puis à Montreuil, Festival Strasbourg-Méditerranée, KET à Athènes ;
- *Amazonie Dream* d'Elisabeth Marie, mises en espace à Strasbourg, Paris, Ivry, Aubervilliers ;
- *Les Chants anonymes* de Philippe Malone (Éditions Espaces 34), Aubervilliers, Cosne-sur-Loire, Avignon, Ostwald... Reprise prévue en 2027.

Partir dans tous les sens ou la vache 3030,
vendredi 26 juin, p. 23



Fiona Fradet - Cie In Fact

Théâtre physique

Fiona Fradet se forme pendant 10 ans au sein de la compagnie-école Falaises & Plateaux, puis intègre pendant deux ans une formation de Théâtre Physique. « Depuis quelques années, mes envies et explorations artistiques se portent sur différents sujets : le travail et le rapport au corps, l'exploration des formes d'organicité dans le jeu et la parole, les interactions entre mouvements physiques et mouvements de la pensée, en cherchant à rendre visible l'invisible et à rendre audible et perceptible l'inexprimé. La matière est au centre de mes recherches : matière physique, visuelle, sonore, textuelle, avec un principe de superposition et d'accumulation. Ces couches superposées composent des objets sensoriels pluriels proposant un mille-feuille perceptif aux spectateurices, qui les invite à explorer leurs différents modes de réception en simultané et qui offrent une lecture propre et singulière à chacune. Le théâtre est, pour moi, le liant de ces recherches et le point de rencontre pour toutes ces expérimentations. »

 @fionafradet

 fiona fradet


Tulsi l'éphémère,
vendredi 03 juillet p.23



Jad Salman

Arts visuels

Né en 1983 à Toulkarem, en Palestine, où il a grandi, il vit et travaille en France depuis 2008 et à Arcueil depuis 2013. Il est diplômé d'un Bachelor d'Architecture d'Intérieur (Université Nationale Al-Najah, Naplouse) et d'un Master en Art Contemporain (Université Paris 8 Vincennes-Saint-Denis). À travers une grande variété de techniques et de matériaux - de la sérigraphie aux pochoirs en passant par la peinture acrylique ou à l'huile (aérosol, pigment, encre) - son travail interroge l'identité, l'espace, le lieu et questionne leur rôle dans l'humanité et leur influence sur la créativité et l'avenir. Sa peinture reflète les sentiments socio-politiques qui composent son identité, comme ceux des communautés socioculturelles qui l'entourent et sont ancrées dans un lieu spécifique. Il est dans une quête permanente du sentiment d'attachement, celui de sentir que l'identité, l'espace et le lieu lui appartiennent.

 jadsalman.com



Laurent Melon

Arts visuels

Martine jeune reporter

« Laurent Melon a commencé à faire de la peinture en septembre dernier.

Ponctuel à notre rendez-vous, fraîchement débarbouillé, il croise ses jambes sur le guidon de son mini vélo. Le fessier bien posé sur la selle, exactement comme le cowboy sur l'affiche de GÉANT. Il tire sur sa cigarette en chocolat Ernte 23, une longue aspiration gourmande et soupire d'aise devant la terrasse presque pleine de « l'Express Bar ».

En ce jour de printemps 1972, midi pétante heure du coup de feu Jambon Beurre Cornichons ! Martine T notre jeune reporter de la classe de CE2, reprend d'un ton sec un délégué de classe de CMI, suite à sa réflexion idiote et suivie d'un rire grotesque expulsé de sa bouche édentée, « pétante proutt hi hi ! ».

« Retourne voir sous ton oreiller si la petite souris t'a déposé une pointe et un marteau pour te clouer le bec! ». Dit-elle. Martine triomphe avec : « Un canon solaire vers 1786 dans les jardins du Palais-Royal, quand sous le feu du soleil, la concentration des rayons à travers le prisme d'une loupe produisait suffisamment de chaleur pour enflammer la poudre, une forte détonation se produisait, et indiquait prestement qu'il était « Midi pétante », voilà l'origine de cette expression, de nos jours nous combinons avec au troisième top, il sera ? ». Qui saura qui saura, certainement pas Mike Brant, mais en téléphonant au (ODE) 84 00 Radiolo et son horloge parlante. Je me souviens que devant une telle spontanéité, une telle fraîcheur, une telle... Cette fille là, elle est terrible ! Le peintre en herbe que je suis esquisse un léger sourire, gêné sûrement par ce qui ressemble au flash d'un coup de foudre, moi qui du haut de mes sept ans bien trempés a horreur de l'amateurisme, vacille sous le charme de Martine T. Le jeu s'en trouve faussé, mais en vaut la chandelle, quand l'intervieweuse surenchérit : « Ce n'est pas en huit mois qu'on acquiert la notoriété. Or, le nom de Laurent Melon est familier

à toutes les oreilles dans la cour de récréation. Il est lié à quelques grands succès accrochés dans les classes de CE1 et aux murs de la cantine. Même l'étrange dessin de la fusée au canotier « Orignial », trône dans le bureau de madame Alémani, avec la mention TB. Est-ce la une consécration? Ou devons-nous espérer plus qu'un divertissement pour l'année 1973 ? Totale immersion sans retour dans le dessin, comme le peintre moustachu à la tablette de chocolat? Vas-tu rater ton entrée au CMI et redoubler de folie dans le grand bain du gribouilleur hyper-actif et sombrer dans l'anarchie en revendiquant la fameuse négation de l'autorité d'ou quelle vienne, te tatouer les trois points de mort aux vaches jusqu'à l'os? Veux-tu devenir Vedette ?! »

« Très chère Martine, tu es l'inverse de la peinture non figurative, ce dépotoir qui ne me touche pas! ». Dis-je. « Je suis le dépôt, le fruit que ma mère inventa pendant l'année 1965 dont elle se délivrera le 11 novembre pétante. Conçu assurément pendant un divertissement, post apéritif, je me suis fait la cerise dans un liquide à l'eau de vie, pour finalement atterrir sur le comptoir d'un bistrot, au milieu de la piste aux étoiles du 421, comme un roi qui ne peut vivre sans ça. Les dés sont jetés, je pleure de joie. Bravo bravo les hirondelles, partout y'a de la joie ! Ma Madame, souffler n'est pas jouer. Je ne suis pas l'apôtre du divertir dans le sens du sillon le plus droit et du plus étroit, je supprime l'idée, maman papa, de vous décevoir et vous promesse de vous en faire baver. Je paris comme la blonde platine de la baie des anges, que l'enchère est en hausse. À toi qui sait que je m'affiche, tu lui diras que je m'en fiche. J'accepte le Bitter San Pellegrino que me tend Martine. «T'es bien le seul garçon de l'école qui porte un jean Levis.»

« Martine je ne t'empêcherai pas d'écrire que je suis américain... ».

Pour moi la vie va commencer sous le soleil et dans le vent, je garderai mon coeur d'enfant.



laurentmelon.fr

Ultimate love,
samedi 06 juin, p. 18



Une ouverture peut en cacher une autre

En prise directe avec les processus de création, le lieu permet aux artistes de développer des manières de faire souples, réactives et attentives, capables de servir la diversité et le mouvement. Les artistes peuvent ainsi décider à tout moment de changer de projet, de casting, de point de vue, voire de pratique !

Les dates et les horaires qui vont suivre sont les prévisions météorologiques des ouvertures du trimestre: souvent justes, parfois changeantes, elles sont cependant toujours à jour sur www.lleliedulautre.com.

Réservations en ligne sur www.lleliedulautre.mapado.com

ou par téléphone au 01 49 12 03 29

Tarif plein: 10€ • Tarif réduit: 7€

Café des enfants: 4€

Les  Étapes de travail et expositions sont gratuites.

N'hésitez pas à nous joindre au 01 49 12 03 29 ou par mail (transmission@lleliedulautre.com) pour nous transmettre vos besoins spécifiques en termes d'accessibilité.

Pour les personnes aveugles ou malvoyantes, le lieu est associé au service Souffleurs d'Images: www.souffleurs.org



Leharim, corps et voix

Cie Nahar

Danse contemporaine

Leharim, corps et voix est une pièce chorégraphique qui interroge l'écriture du mouvement et les mots qui l'accompagnent. À travers des témoignages recueillis et des textes chantés dans différentes langues, une écriture par le corps se tisse, imprégnée par la résonance des mots. *Leharim, corps et voix* est née d'un besoin d'explorer ce qui, dans l'obscurité, façonne nos corps et nos imaginaires. L'obscurité comme espace de perte, comme traversée des deuils – intimes, collectifs, symboliques – comme matrice. La chorégraphie oscille entre effort et fluidité maîtrisée, espace restreint et mouvement expansif. L'écriture chorégraphique se mêle à l'intimité des danseuses et invite le spectateur à saisir les enjeux du mouvement : sa nécessité d'occuper l'espace, tout en retraçant les motivations profondes et les influences qui l'animent.

Danseuse chorégraphe : Noémie Defossez

Danseuse interprète : Mathéa Rafini

Chanteuse et performeuse : Sabianka Bencsik

Artiste plasticienne : Héloïse Blume

Artiste danseuse invitée : Marion Balester

Tous public - 50 min

Judi 16 avril 19h30

Vendredi 17 avril 19h30

Étape de travail

L'Épopée taboue

Cie Hoc Momento

Théâtre, Musique

L'épopée taboue est une création autour des récits de naissance, au croisement du théâtre et de la musique avec des instruments de percussion. Louise Roux et Isabelle Guidon transposent la violence et la fragilité de l'accouchement dans une épopée aussi drôle que dramatique, aussi folle que documentée, aussi musicale que narrative. À partir de récits récoltés auprès de femmes, d'hommes et de soignantes, elles s'emparent des métaphores constitutives d'un imaginaire commun, les mettent en scène et en musique afin de répondre à cette question : peut-on créer une épopée de l'accouchement qui aide les familles à vivre cette expérience de façon plus apaisée ?

Conception, écriture et jeu : Louise Roux

Percussions : Isabelle Guidon

Regard extérieur : Anne Marcel

Costumes et scénographie : Carolina E. Santo

Production Hoc Momento

Soutiens financiers **Ville de Saint-Denis, Campus Condorcet,**

Politiques de la Ville, EUR-ArTeC, MSH Paris-Nord

Accueil en résidence et aide à la création **Le Nombri du monde, Campus Condorcet, Le Moulin du Marais,**

Théâtre les 3T, Anis Gras - le lieu de l'Autre

Le projet est lauréat de la bourse

d'écriture **La Petite Chartreuse**

Partenariats **Hôpital Delafontaine de Saint-Denis,**

La NeF Réseau Périnatal Naitre dans l'Est Francilien,

Université Paris 8, Université de Nanterre,

Université Paris 3, Amicale du Nid 93

Dès 12 ans - 1h

Vendredi 17 avril

14h30



Café des enfants

Jeune public

Le Café des enfants, c'est un après-midi consacré aux petites et aux grandes enfants, où chacune peut se laisser entraîner dans des aventures singulières, à la rencontre de pratiques et de langages artistiques originaux. Spectacle, ateliers, mais aussi goûter offert avec grenadine, barbe à papa et gâteaux maison sont au rendez-vous pour créer un espace de rencontre et de dialogue !

Dès 6 ans

Dimanche 19 avril

15h-18h



Étape de travail :

Fragile toi-même

Lola Aumont - Cie Le Théâtre de l'Imprévu
Théâtre

Fragile toi-même propose une traversée sensible, instable et profondément humaine. Empruntant une parole performative, teintée d'humour, le spectacle instaure un espace de porosité où le-la spectateurice est invitée à se laisser embarquer plutôt qu'à comprendre. Le rire agit comme une porte d'entrée, puis comme un déplacement du regard, amenant progressivement le public vers des zones de trouble, de reconnaissance et d'empathie active.

Le public ne regarde pas un récit de la bipolarité : il en éprouve les effets, dans son rapport au corps, à la norme, au contrôle et à la fragilité. Le spectacle laisse volontairement place à la liberté de réception et invite chacune à questionner sa propre manière d'être au monde.

Mise en scène : Amélie Armao

Avec Lola Aumont

Création sonore, lumière, vidéo : Max

Production Théâtre de l'Imprévu

Avec le Soutien de Anis Gras - le lieu de l'Autre

Dès 14 ans - environ 45 min

Vendredi 24 avril

14h30



Étape de travail

Avec Bibi

Delphine Zucker - Corpusfabrique

Théâtre, Clown

Personne ne l'attend et pourtant elle est là. C'était ouvert alors elle est entrée. C'est une chance d'avoir un toit. On peut se poser et vider son sac. Faut s'essuyer avant d'entrer et remercier pour ce qu'on vous donne sinon ça se retourne. Et puis répondre à l'appel et pas flancher et faire face. Bibi cherche une issue pour exister, libérer sa parole et sortir de sa solitude. Est-ce qu'il y a une place pour elle ? Ses mains, ses yeux, sa bouche, tout son corps cherche la chaleur du contact. Peut-elle, elle aussi, toucher et être touchée ?

Et puis il y a ceux-là en face, assis côte à côte. Qu'ils ne s'inquiètent pas, elle est là maintenant avec eux. Ils ne seront plus jamais seuls, plus jamais perdus, effrayés, abandonnés. Ils sont à jamais... avec Bibi.

Conception et jeu : Delphine Zucker

Mise en scène : Agnès Trédé

Dès 12 ans - environ 1h

Judi 30 avril

14h30

Le vagabond prolétaire

Collectif le merle à 3 pattes

Théâtre

Le « poète populaire », l'homme à tout faire, le brigand, le solitaire, le crayonneur, le promeneur et rêveur, « marcher ! marcher longuement était sa joie ! Penser et cheminer, méditer et marcher, écrire et se promener. » Mais que de jouissances et de tourments à se vouloir en liberté, à toujours écrire, gagner sa vie à la va comme je te pousse, perdu dans le bleu du ciel et le vert de la forêt, malgré les temps incertains, les guerres, celles qui se terminent et celles qui s'annoncent.

Le spectacle s'ouvre par une danse, « j'ai l'intention de danser en paroles », a écrit Walser. Comédien, musicienne et éclairagiste jouent accompagnés d'une unique source de lumière, manipulée à vue du public. La musique d'Erik Satie est amante.

Texte : Robert Walser

Conception et jeu : Claude Bernhardt

Musique : Mireille Duval Valentin

Lumière : Pascal Fayeton

Dès 12 ans - 1h10

Mercredi 06 mai

Judi 07 mai

19h30

19h30



Étape de travail :

Comme si de rien n'était

Suzanne Galéa - Cie Les Rivages

Théâtre

C'est l'histoire d'une fratrie : Alice, l'aînée, Vincent, le cadet, Laurent, le benjamin. Au milieu, il y a Justine. Justine a disparu pendant trois ans, la famille ayant été incapable de reconnaître l'inceste qu'elle a subi, petite, de la part d'un demi-frère plus âgé. Mais ce soir, sur la demande de Justine, ils se retrouvent tous les quatre chez Alice. La fratrie sera-t-elle capable de renouer, de dire et de faire ce qu'il faut ? Comment l'inceste impacte-t-il les proches de la victime ?

Texte et mise en scène : Suzanne Galéa
Avec Pauline Legoëdec, Paul de Montfort,
Félicien Pinot, Suzanne Galéa

Aide à la mise en scène : Joyce Ashford

Création sonore : Romain Mariani

Création lumière : Chloë Hacville

Avec le soutien de **Lilas en Scène**, **Anis Gras - le lieu de l'Autre**,
Théâtre à Durée Indéterminée,
Théâtre Paris-Villette.

Dès 14 ans - environ 50 min

Judi 07 mai

14h30

Rencontres Inter CATTG

**CATTG de Montrouge ; Les Cariatides ;
Levallois Peret ; Meudon Chaville Clamart Le
Plessis Robinson ; Sampaix ; Denise Grey ;
Antony**

Les Centres d'Activités Thérapeutiques et de Temps de Groupe (CATTG) sont des structures de soins faisant partie du dispositif de santé mentale mis à la disposition de la population dans le cadre de la sectorisation. Ils proposent aux patients des actions de soutien et de thérapie de groupe, visant à maintenir ou favoriser une existence autonome. Les CATTG forment un espace où l'accueil et l'utilisation de médiations artistiques et culturelles ont pour but d'éviter l'isolement et la perte des capacités relationnelles et cognitives des personnes qui ont, pour diverses raisons, des difficultés à s'insérer dans le tissu social.

Les Rencontres CATTG existent depuis 1999. Elles permettent de donner plus de visibilité aux objectifs et actions des CATTG qui profitent de ce temps pour partager leurs pratiques. Ces journées sont également l'occasion, de sensibiliser le grand public à la question du handicap psychique et de prendre part à un véritable projet de société : celui de l'insertion de personnes en difficultés par le biais de la créativité qui leur est propre.

Mardi 19 mai

10h-17h

Mercredi 20 mai

10h-17h

Judi 21 mai

10h-17h



Clochette a raté sa vie

Cie One Week, Cie Quasi

Théâtre

C'est une ronde infinie de très courts dialogues, parfois un peu plus longs, le plus souvent entre des couples, dans leur quotidien à la fois banal et singulier, un peu poétique ou mélancolique. Des instants pris dans des petites histoires qui vont ou qui ne vont pas bien, avec de petits problèmes qui côtoient les plus gros. On y entend les bruits du monde, dans l'ordinaire des conversations comme à la maison. On y entend aussi, en filigrane, une sorte d'impuissance ou de résignation à l'œuvre face à de toutes petites batailles qui valent bien les plus grosses.

Entre vaudeville déstructuré et western contemporain, *Clochette a raté sa vie* oscille entre tristesse et drôlerie, tendresse et ironie.

Conception, écriture et mise en scène : Alain Béhar
Avec Alain Béhar et Cécile Saint-Paul
Production Compagnie Quasi, Théâtre des 13 vents
CDN à Montpellier, Théâtre du Bois de l'Aune à Aix-en-Provence, Scène Nationale de Grasse, Carré Sainte Maxime à Sainte Maxime,
Cité internationale de la langue française à Villers-Cotterêts
Le projet a reçu l'aide à la résidence de la Drac Occitanie en 2025.

Tous publics - 40 min

Vendredi 29 mai 14h30

Samedi 30 mai 19h30



Délivrées - Salon des livres féministes

Association Femmes solidaires

Femmes Solidaires est un mouvement féministe, universaliste, laïque qui lutte contre les violences, discriminations et stéréotypes sexistes et œuvre à faire émerger une société non sexiste, non violente. Avec *Clara-magazine*, bimestriel féministe indépendant, Femmes Solidaires questionne la littérature et la culture au sens large dans une perspective féministe.

Après le succès de la première édition de ce salon au printemps dernier, en partenariat avec la Librairie Chroniques (Cachan), Femmes Solidaires déploie à nouveau Délivrées, le salon des livres féministes. Pendant tout un week-end, rencontres avec auteu·rices, débats, projections, expositions, séquences poésie vont se répondre, se croiser partageant ce refus des rapports de domination, cet espoir d'une autre société. L'espace jeunesse accueillera les enfants dès 3 ans – les adolescent.es aussi - pour des lectures libres, des moments contés et des jeux. L'exposition *Créer au féminin* fera découvrir des femmes, habitantes de nos villes, qui s'engagent avec bonheur dans la création artistique, peinture ou sculpture.

Et, parce qu'on ne nourrit pas que son esprit, un espace bar-restauration vous accueillera !

Cet événement est organisé par Femmes solidaires d'Arcueil/Cachan/Gentilly et de Malakoff/Chatillon.

Samedi 30 mai 11h - 19h

Dimanche 31 mai 11h - 18h



Nuit blanche 2026

Comme chaque année depuis 2002, *La Nuit Blanche* célèbre l'art contemporain le temps d'une nuit où les œuvres fleurissent dans l'espace urbain. Près d'un million de visiteuses se pressent pour découvrir des installations d'artistes, mises à l'honneur à ciel ouvert dans toute l'Île-de-France. Si les lieux hôtes sont libres de leur programmation, chaque édition est marquée par la présence d'une nouvelle directrice artistique, dont le profil vient teinter l'édition. Cette année, c'est l'artiste Barbara Butch qui a été choisie pour ce rôle avec comme thème : l'amour.

Frangines - on ne parlera pas de la guerre d'Algérie

Libre Parole Cie

Théâtre

Seule en scène, Fatima Soualhia Manet incarne deux vies : la sienne et celle de sa « frangine », l'autrice Fanny Mentré. Nées de parents Algériens pour l'une, Français pour l'autre, elles ne sont pas du même sang, mais se sont choisies. Comment fuir le chaos et la violence des héritages pour se construire un regard neuf ? Dans ce voyage autobiographique, avec humour et acuité, Fatima convoque les fantômes de l'enfance, les traumatismes et les joies des décennies successives, et déploie l'imaginaire de femmes éprises de liberté.

Fin de banlieue(s) - Une archive sentimentale

Isabelle Massenet

Arts plastiques

Six ans de déambulations dans la banlieue sud. Et l'envie de garder une trace des bâtiments rencontrés en chemin, qui m'ont fait rêver, qui m'ont raconté une histoire, ou qui ont été, le temps de la promenade, hospitaliers et amicaux

Cette exposition ouvre les portes de la bibliothèque qui les conserve.

Ultimate Love

Laurent Melon

Projection d'images

Peintre, artiste visuel et fidèle collaborateur d'Anis Gras - le lieu de l'Autre, Laurent Melon présentera durant cette Nuit Blanche son scopitone *Ultimate Love*. Projeté sur les murs de la cour d'Anis Gras, le film d'animation vous transportera dans l'univers visuel et sonore de l'artiste arcueilais.

De cœur à cœurs (correspondances photographiques joyeuses & spontanées)

Danica Bijeljac, Delphine Dorsi, Orailesya

Photographies

Quand on commence à s'arrêter sur des formes de cœurs et à les observer vraiment, on se rend compte que le quotidien en est peuplé. En réunissant leurs « cœurs » dans une projection commune, ces 3 artistes vous invitent à découvrir leurs collections et peut-être vous donner envie de démarrer la votre.

Avec le soutien de la Métropole du Grand Paris



Samedi 06 juin

19h30-23h



Fin de banlieue(s) - Une archive sentimentale

Isabelle Massenet

Arts plastiques

Depuis six ans Isabelle Massenet arpente la banlieue sud, à pied, depuis Cachan. Émue par l'ampleur, la rapidité et la violence des transformations urbaines en cours, elle a entrepris de peindre les bâtiments plus ou moins anciens, petits ou grands, croisés en chemin et de collectionner des histoires de banlieue. Réunis dans un meuble-bibliothèque, peintures, cartes, livres et documents divers composent une manière d'archive — sentimentale et fragmentaire — mais qui ambitionne, malgré tout, de donner une image sensible de la diversité qui disparaît, effacée par les chantiers du Grand Paris et la densification métropolitaine.

Friches

Permis de démolir

Anne-Marie Bonnisseau

Photographies

Quelques photos pour témoigner de la disparition d'un quartier ancien qui malgré son état relativement délabré, avait été le cadre de vie de nombreuses femmes, hommes et enfants, étrangers ou non. On y trouvait l'une des caractéristiques des banlieues de mon enfance : des zones de friches, envahies par les broussailles, les arbustes et les arbres, espaces inutiles, terrains vagues, qui offraient à nos imaginaires des espaces de jeux et de rêves, où les enfants pouvaient s'aventurer pour inventer des histoires et oublier ainsi la dureté de l'univers bétonné envahi par les voitures.

Du jeudi 11, au vendredi 19 juin

Entrée libre du mardi au vendredi

Vernissage le 11 juin à 18h

12h-18h



Moi, Elles

Cie Abricotier d'Argent

Théâtre, Musique

Moi, Elles explore les relations mère-fille à travers les histoires croisées de trois femmes venues de Chine, du Mali et d'Iran et vivant en France. Leurs destins se reflètent et s'entrelacent, mêlant la violence du passé aux défis de l'exil et de l'émancipation. Portée par trois comédiennes, dont une danseuse, cette pièce tisse un dialogue entre mots, mouvement et musique *live*, créant un espace où les récits individuels deviennent mémoire collective. Une œuvre vibrante où la poésie se mêle à la réalité, pour conter l'histoire de celles qui traversent le monde en quête d'elles-mêmes.

Texte et mise en scène : Jing Wang

Mise en scène et chorégraphie : Ata Wong Chun Tat

Avec Yelu Bao, Hamideh Doustdar et Fatima Ndoye

Création et interprétation musicale : Uriel Barthélémi

Scénographie et Lumière : Eric Soyer

Régie générale et lumière : Lila BURDET

Régie son : Ariane CASTELLANE

Production Hybridités France-Chine avec la complicité de BillKiss

; Coproduction Cité internationale de la langue française, Centre

des Monuments Nationaux, Théâtre Dijon-Bourgogne, Centre

dramatique national de Dijon, Théâtre de la Feuille à Hong

Kong, Association des jeunes artistes du théâtre de Pékin

Avec le soutien du Ministère de la Culture – DRAC Île-de-France, de

la Ville de Paris – DRAC, de la Région Île-de-France, du Ministère

de l'Éducation Nationale et de la Jeunesse - Direction de la

culture, région académique Île-de-France, du fonds d'insertion

de l'École du TNB - Rennes, de l'Adami, de la Spedidam – Aide

à la création d'une bande originale, du Théâtre Silvia Monfort, du

Festival des langues françaises - CDN de Normandie-Rouen,

de La Colline - Théâtre National, du CENTQUATRE -PARIS,

du Théâtre de l'Opprimé, de l'Espace ICARE, du CLAPOTIS,

du Festival Sens Interdits, de la Ville de Souppes-sur-Loing.

Dès 12 ans - 1h40

Vendredi 12 juin

19h30

Samedi 13 juin

19h30



Culture truck quartiers d'été

Festival plein air

Comme tous les ans, l'art s'invite au parc Erik Satie durant les trois derniers mercredis avant les grandes vacances scolaires. Et cette année, la programmation sera réfléchie et choisie avec la participation des habitantes et des habitantes. À travers trois mercredis durant les mois de mars et avril, Claire Ducroz discutera avec vous pour connaître vos attentes et pour concocter un programme spécial made in Arcueil. À vos idées et à votre curiosité, mesdames et messieurs. Cette première programmation sera révélée au mois de mai sur nos réseaux sociaux ainsi que sur notre site internet .

Mercredi 17 juin

Mercredi 24 juin

Mercredi 1^{er} juillet



2789, Toute une histoire !

Cie Les Épis Noirs

Théâtre musical

Après avoir remporté le succès de leur spectacle *Britannicus Musical Circus*, et de leur pièce *Allons Enfants !* qui retrace en musique l'histoire de France, des origines stellaires jusqu'à la Révolution de 1789, la troupe Les Épis Noirs poursuit son odyssée historique musicale. Fidèle à leur art de mélanger la tragédie et la farce, la musique et le théâtre, le trivial et le sacré, l'acteur et le personnage, ils abordent désormais l'histoire contemporaine de la France, de 1789 jusqu'à nos jours et au-delà.

Les spectateur·rices suivent les aventures drolatiques d'une troupe de théâtre voguant sur le bateau ivre de la création, interrogeant en musique l'identité humaine, à travers le temps, l'histoire et les révolutions.

Auteur : Pierre Lericq

Mise en scène : Manon Andersen et Pierre Lericq

Avec Manon Andersen, Pierre Lericq, Thomas Lericq, Juliette de Ribaucourt et le musicien Marwen Kammartii

Création musicale : Pierre Lericq

Création costumes et scénographie : Charlotte Villermet

Coproduction : Première Pression

Créé à Anis Gras - le lieu de l'Autre

Avec le Soutien de l'ADAMI, Grange Dimière - Ville de Fresnes, ECARTS / Anis Gras - le lieu de l'Autre, Ville d'Arc-les-Gray, Ville de Belleville-en-Beaujolais, Ville de Cluses, Ville d'Isigny-Omaha Intercom et l'espace culturel Bernard Dague de la Ville de Louvres

Dès 12 ans - 1h30

Jedi 18 juin

Vendredi 19 juin

Samedi 20 juin

14h30, 19h30

14h30, 19h30

19h30

Danton

Cie Théâtre de Buée

Théâtre

Le spectacle se passe en 1794 pendant la Terreur lorsque Danton est arrêté par ses anciens compagnons de lutte. Sa ligne de défense, son opposition à Robespierre, les discours de Saint Just et de certains révolutionnaires de cette période nous plongent dans les questionnements, les peurs, les doutes qui agitaient la jeune République en danger. Une manière de s'interroger sur ce qui nous divise aujourd'hui.

Création collective à partir des écrits historiques

Mise en scène : Séverine Batier

Avec Sophie Bordy, Dominique Coquard, Marie Joliot, Juliette Jouve, Raphaëlle Marx, Kim Tran Phuoc

Dès 12 ans - 1h15

Samedi 20 juin

19h30



LE CAFÉ DES ENFANTS

Jeune public

Le Café des enfants, c'est un après-midi consacré aux petites et aux grandes enfants, où chacune peut se laisser entraîner dans des aventures singulières, à la rencontre de pratiques et de langages artistiques originaux. Spectacle, ateliers, mais aussi goûter offert avec grenadine, barbe à papa et gâteaux maison sont au rendez-vous pour créer un espace de rencontre et de dialogue !

Dès 6 ans

Dimanche 21 juin

15h-18h



Festival d'été #8

Avec les élèves du réseau des conservatoires
du Grand-Orly Seine Bièvre

Théâtre

Pour la huitième fois consécutive, les élèves comédiens du réseau des conservatoires du Grand Orly Seine Bièvre investissent Anis Gras - le lieu de l'Autre à l'occasion de leur Festival d'été. C'est ainsi que cette année, vous pourrez assister aux projets de création des élèves du Cycle Préparatoire à l'Enseignement Supérieur Théâtre qui seront présentés le mercredi 24 juin et le jeudi 25 juin. De même qu'à ceux des élèves de Cycle 3 des conservatoires de Cachan, de Fresnes et du Kremlin-Bicêtre qui seront présents à leurs côtés le jeudi 25 juin également. Les élèves du CPES Théâtre présenteront par ailleurs le vendredi 26 juin et le samedi 27 juin un spectacle qui sera mis-en-scène par leur artiste-enseignante, Madeleine Mainier.

Mercredi 24 juin

DNET : 18h30/19h ; 19h15/19h45 ; 20h/20h30

Jeudi 25 juin

CET : 15h/15h15 ; 15h30/15h45 ; 16h/16h15

DNET : 17h30/18h ; 18h15/18h45 ; 19h/19h30

Vendredi 26 juin - 19h/20h30

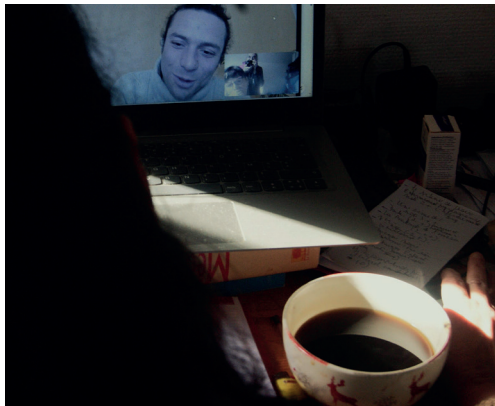
Travaux dirigés avec les élèves de CPES

Théâtre sous la direction de Madeleine Mainier

Samedi 27 juin - 14h/16h30

Travaux dirigés avec les élèves de CPES

Théâtre sous la direction de Madeleine Mainier



Étape de travail

Partir dans tous les sens ou la vache 3030

Cie Scarface ensemble

Théâtre, Musique

Il y a Jules, quinze ans, positionné dans son conscient. Et il y a Jules B, le même que le précédent mais positionné dans son inconscient. Jules n'est plus tout à fait certain d'avoir bien fait de choisir la formation de producteur laitier. Il n'est plus tout à fait certain que ce métier soit la bonne façon d'aborder les animaux et la vie au grand air. Jules B, lui, n'en est plus du tout certain non plus. D'autant qu'il sait une chose que Jules ne sait pas : il sait que « ça va partir dans tous les sens ». Quoi donc ? Ça, il ne sait pas.

Texte : Tristan Choisel

Conception : Elisabeth Marie

Avec Elisabeth Marie, Jason Bitter

Création sonore : Cyril Alata

Avec le soutien de Artcena, Spedidam, Région Grand Est

Dès 13 ans - Environ 1h10

Vendredi 26 juin

14h30

Étape de travail

Tulsi l'éphémère

Fiona Fradet - Cie In Fact

Théâtre

Jouer à être mère.

Recherche autour du désir de maternité.

Ça veut dire quoi porter la vie ? Porter la vie dans son

corps ? Porter le vide ? Porter la vie face au vide ?

Être pleine ? De soi ? De ses désirs ? Des autres ?

Être seule face à soi-même et face aux autres ?

Quelles histoires se raconte-t-on pour tenir

debout, avancer, marcher avec soi ? Avec ce

désir d'une vie en soi ? D'une autre en soi ?

Où est la frontière entre se raconter des

histoires, y croire dur comme fer et délirer ?

Est-ce que rêver c'est "délirer" ?

Et désirer fort, ça peut faire délirer fort aussi ?

Mise en scène, jeu : Fiona Fradet

Aide à la conception et à la réflexion : Elodie Gandy

Aide à la recherche et l'exploration corporelle : Alexis Tieno

Tous publics - environ 40 min

Vendredi 03 juillet

14h30

Anis Gras c'est aussi

le lieu de l'Autre

Permettre l'accès et la pratique des arts à toutes et tous a toujours été au cœur du projet d'Anis Gras - le lieu de l'Autre. Pour que les accueils des artistes et des publics soient les plus inclusifs possible, Anis Gras - le lieu de l'Autre agrandit ses réseaux et s'étend hors-les-murs. Ces lieux et réseaux, par leurs particularités techniques ou spatiales, permettent des temps de rencontres et de médiation hors des sentiers battus.

Les Vitrines d'Art	p.25
Pôle arts et handicaps 94	p.26
Résidences artistiques	
EHPAD Cousin de Méricourt	
- Résidence Autonomie l'Aqueduc	p.28



Les Vitrines d'Art

Projet co-orchestré avec le centre commercial de La Vache Noire, ce sont des expositions éphémères conçues comme des déambulations dans les allées du centre, pour se laisser surprendre par des œuvres contemporaines de photographes, peintres, plasticien·es. Des regards et savoir-faire pour raconter le monde et nous offrir d'autres manières de voir, pour un partage de points de vue et de visions sensibles.

En partenariat avec le centre commercial de La Vache Noire.
Scénographie : Alexandre Allou, Patrick Muller

Visible tous les jours, aux heures d'ouverture du centre commercial.

When there was neither day nor night

Mona Moghadam

Photographe et vidéaste iranienne, Mona Moghadam s'inspire de la vie quotidienne, des relations humaines et de moments fugaces. L'idée de la série qu'elle a choisie de présenter lui est venue d'une photo de son album de famille, prise au début de la révolution iranienne. Sur la photo, sa famille est au complet, mais sa mère s'est effacée de l'image. Mona sait que sa mère a été forcée de se marier avec un homme qu'elle n'a jamais aimé. Mona s'interroge : pourquoi cette mère, moteur familial, personne la plus influente du foyer, s'était-elle effacée plutôt que lui ? Au même moment que le mouvement iranien Femme, Vie, Liberté prend de l'ampleur, Mona décide à son tour d'effacer les visages des femmes dans ses photographies, mais en utilisant cette fois la lumière, et souligne ainsi leur force et leur puissance. Ses modèles posent d'abord librement dans la nature ; dévoilées, elles sont impossibles à photographier en ville. Pour les faire évoluer dans des contextes de foule, Mona utilise l'Intelligence Artificielle. Ces images lui rappellent le concept de plénitude de midi selon Nietzsche : un moment où les ombres sont les plus courtes possibles et où la vérité devient plus visible, ce moment de midi comme un symbole de l'état de conscience le plus élevé, de la confrontation la plus brute avec la réalité.



Pôle arts et handicaps 94 (titre provisoire)

Ce pôle a pour ambition de lutter contre l'injustice faite aux personnes en situation de handicap, privées des droits culturels fondamentaux. Il veut contribuer à soutenir les équipements culturels du Val-de-Marne dans leur politique d'ouverture et d'adaptation à toutes et tous, en tant qu'espaces de travail, de création, de diffusion, de formation et de pratique artistique. C'est un outil au service des artistes, de la société civile, des secteurs culturels et médico-sociaux, qui facilite leur mise en lien. Il existe six pôles arts et handicaps en Île-de-France, réunis dans le réseau IMAGO.

Vous êtes artiste, citoyen·e en situation de handicap, actriceur du secteur médico-social ou culturel, vous pouvez contacter le pôle arts et handicaps 94 : transmission@lelieudelautre.com

Avec le soutien de : DRAC Île-de-France, ARS Île-de-France, Conseil régional d'Île-de-France, Établissement Public Territorial Grand-Orly Seine Bièvre - label Actions Innovantes

Un des axes de travail du pôle est de construire une boîte à outils dont les actrices (espaces culturels, structures médico-sociales, artistes, grand public) peuvent s'emparer. Ces outils sont pensés pour pallier le manque de ressources existantes, permettre aux personnes concernées et aux accompagnantes de se projeter dans une pratique artistique amateur ou professionnelle, encourager la présence d'artistes en situation de handicap dans les milieux professionnels de la culture et faciliter leur autodétermination. Voici ces outils.

Newsletter du pôle arts et handicaps 94
 Cette newsletter bimestrielle met en avant les initiatives en termes d'accessibilité sur le territoire, des projets artistiques, des bons plans et des ressources.

Programme accessible en audio
 Chaque trimestre, l'équipe d'Anis Gras passe derrière le micro pour lire le programme du lieu et en rendre le contenu accessible à l'oreille. Si vous avez des conseils pour nous aider à nous améliorer, n'hésitez pas !
 Retrouvez le programme en format audio sur www.soundcloud.com/anisgras

La Carte interactive
 Le réseau IMAGO, dont Anis Gras fait partie, a établi une carte interactive recensant les structures culturelles et médico-sociales d'Île-de-France pour matérialiser leur proximité et se contacter plus facilement :
www.imagoleresseau.fr/carte

Comptes-rendus de temps d'échange
 Mises à l'écrit de temps de travail qui ont pris place dans le lieu pour en garder la trace et en permettre l'accès au plus grand nombre :
 • compte-rendu de la journée de lancement du pôle arts et handicaps 94 (janvier 2022) www.shorturl.at/AaA4c
 • compte-rendu de la rencontre *À la place de l'autre ? L'art vivant en langue des signes : par qui, avec qui et pour qui ?* www.shorturl.at/yCfYC

Documentation en FACile à Lire et à Comprendre (FALC)
 Cette méthode d'écriture et de mise en page a pour but de rendre accessible un texte en un langage compréhensible par tous. Si la méthode peut être utile pour tout le monde, notamment pour certains textes complexes, techniques ou spécialisés, elle est généralement utilisée au service des personnes dont la compréhension d'un texte écrit nécessite une adaptation : personnes en situation de handicap, jeunes lecteurs, personnes dyslexiques, personnes âgées, personnes dont la langue maternelle ou principale

n'est pas le français... Le protocole d'édition des documents rédigés en FALC implique que les textes soient rédigés et relus par des personnes concernées.

Déjà disponible

Anis Gras - le lieu de l'Autre met à disposition :
 • Une documentation FALC sur le lieu à destination des artistes, à récupérer imprimée sur place ou à télécharger : www.shorturl.at/3TOgq
 • Une documentation FALC sur le lieu à destination du public, à récupérer imprimée sur place ou à télécharger : www.shorturl.at/LN7Dc

Disponible au cours de l'année

Au fil de la programmation du lieu, sont proposés divers documents de communication et de médiation en FALC, à récupérer sur place ou à télécharger.

Pour les supports en FALC, le pôle travaille avec l'ESAT du théâtre Eurydice : www.teseurydice.fr

Outils administratifs en langage clair
 L'objectif du langage clair (ou français simplifié) est de rendre un texte lisible, accessible et utile, pour tous les publics, quels que soient leur niveau d'éducation et leurs compétences linguistiques. Là où souvent, rédiger en FALC suppose de simplifier les concepts et les propos (et de fait, nécessite de supprimer une partie de l'information) l'objectif d'un texte rédigé en langage clair est de simplifier le texte sans en perdre la substance : simplifier sans proposer une « autre version » du texte d'origine.

L'équipe du pôle a travaillé avec l'association Droit Pluriel à l'adaptation en langage clair d'outils administratifs à destination des artistes : contrats de travail, conventions de résidence, autorisations de droit à l'image... Ces ressources sont faites pour circuler : n'hésitez pas à contacter le pôle pour les recevoir et échanger autour de leur usage.

Pour les supports juridiques et administratifs en langage clair, le pôle travaille avec l'association Droit pluriel : www.droitpluriel.fr



Les résidences artistiques EHPAD Cousin de Méricourt Résidence Autonomie l'Aqueduc

Les Résidences de l'EHPAD Cousin de Méricourt et de la Résidence Autonomie Aqueduc sont un espace de résidence artistique à Cachan dédié à la création pluridisciplinaire, ouvert au partage et à l'éducation. Des artistes issues de diverses pratiques sont présentes une semaine par mois afin d'y développer leur création. Ce projet de résidences artistiques repose sur une volonté commune d'Anis Gras et l'EHPAD Cousin de Méricourt. Ce partenariat s'articule à partir des réalités et désirs de chacune. Si Anis Gras propose l'accompagnement et le suivi des résidences et des actions qui en découlent (ouvertures publiques, ateliers de pratique, rencontres...), l'ensemble des propositions se construit dans l'écoute des professionnelles et résidentes de l'établissement. Il s'agit de partager un lieu d'hospitalité dédié à la culture et à la création, de créer ensemble un espace de vie artistique dans un lieu de résidence pour personnes âgées.

Renseignements : Claire Ducroz - rp@lelieudelaudre.com - 01 49 12 03 29
Infos sur www.lelieudelaudre.com, rubrique EHPAD Cousin de Méricourt
15, avenue Cousin de Méricourt - 94230 Cachan



Jean-Michel j'ai tous les droits

Cie Mélusine dans la sauce

Théâtre

Depuis des années, Axelle reçoit des messages d'hommes qu'elle ne connaît pas sur les réseaux sociaux. Ces hommes, qui monologuent parfois, la complimentent sur son physique et lui racontent leur journée sans jamais s'inquiéter d'être seuls à parler. Après avoir étudié et recueilli des centaines de messages reçus, l'actrice propose enfin un droit de réponse.

À travers cette auto-fiction, elle nous plonge dans son intimité numérique pour explorer les mécanismes de l'intrusion.

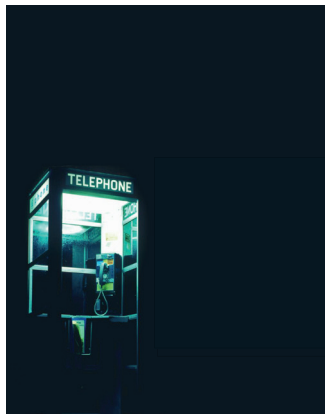
En enquêtant sur la figure de "Jean-Michel", qui incarne à lui seul tous les auteurs des messages, elle pose la question de ce qui nous pousse à être chassée ou chasseur. Proie ou prédateur.

Conception et jeu : Axelle Lerouge
Regard dramaturgique : Amélie Husson
Regard mise en scène : Angèle Canu
Artiste vidéaste : Mélodie Preux

Du 20 au 25 avril

Sortie de résidence le vendredi

25 avril à 14h30



L'épopée Gérard de Suresnes

Cie Frontale

Théâtre

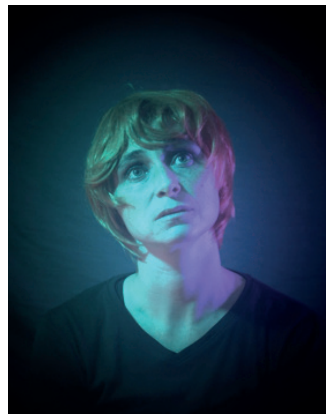
L'histoire vraie de Gérard de Suresnes, SDF devenue malgré lui une star de la radio dans les années 90. Adaptation du livre de Thibault Raisse, *Le Con de Minuit*, le spectacle retrace la vie touchante et étonnante de Gérard et tente de percer le mystère de la fascination qu'il a exercée sur toute une génération d'auditeufices alors adolescentes.

Avec Baudouin Sama, Emmanuel Rehinder, Brice Borg, Victoire-Lou Leboucher

Du 18 au 22 mai

Sortie de résidence le vendredi

22 mai à 14h30



Canine Galette

Blobfish Blues Cie

Théâtre récit électro

J'aime la galette, savez-vous comment ? Quand elle est bien faite avec du gras dedans... Quand elle est bien faite avec du miel dedans... Un conte écoféministe, premier volet du tryptique Queen Galette, qui s'interroge sur la filiation grand-mère/mère/fille à travers quelques grandes figures du conte traditionnel. Une ode au sauvage, aux louves qui veillent, à la forêt qui apaise et terrifie nos élans citadins.

Écriture, conception et jeu :
 Claire Ducroz

Musique : Charles Torres

Regard extérieur et dramaturgie :

Charles Piquion et Inès Cazalas

Production **Blobfish Blues cie**

Avec le Soutien de **Dispositif STEPS :**

L'Étoile du Nord (Paris) - Nouveau

Gare au Théâtre (Vitry-sur-Seine) -

Anis Gras - le lieu de l'Autre (Arcueil)

- ECAM, théâtre du Kremlin-Bicêtre.

Soutiens financiers (actions culturelles)

Ville du Kremlin-Bicêtre - EPT

Grand Orly Seine Bièvre

Du 29 juin au 3 juillet

Sortie de résidence le vendredi

03 juillet à 14h30

Transmission

Au fil des ans, le lieu a mis en place des programmes sur lesquels il s'appuie pour permettre une rencontre entre des habitants, des actrices du territoire et des artistes. Ces programmes visent à interroger et décaler les habitudes ancrées et répondent aux différentes demandes exprimées : désacralisation de l'art, horizontalité des échanges, décloisonnement des pratiques...

La Petite Fabrique	p.31
Labelle-École	p.32
Parcours de spectatrices	p.33
Chemin des Arts	p.34
Projets de territoire	p.35



La Petite Fabrique

Le principe de la Petite Fabrique est de proposer, au sein d'Anis Gras - le lieu de l'Autre, un espace de création régulier, nourri par un ou plusieurs artistes professionnels en direction d'amateurs. La Petite Fabrique est gratuite, ouverte à toutes et tous, « sans condition » (d'âge, de connaissance, d'expérience...). On y vient expérimenter le travail de recherche, de construction, de répétition, de maîtrise et de lâcher-prise nécessaire à la fabrication d'un objet artistique. Sont à l'œuvre la curiosité et le plaisir de créer ensemble.

Petite Fabrique en cours **Le Chœur d'aventure Henry Poulaille**

Le musicien, compositeur et chef de chœur Jean-Christophe Marti dirige ce qu'il nomme des

« chœurs d'aventure », mêlant chanteuses et chanteurs débutantes et confirmés et s'emparant de répertoires inattendus et hybrides. Dans le cadre de la Petite Fabrique, pour la troisième année consécutive, il explore le fonds d'archive Henry Poulaille. Ce fonds se trouve à Cachan, dans la Maison Raspail. Il est issu de la donation effectuée à la Ville, en 1975, par l'écrivain Henry Poulaille (1896-1980), chef de file de la littérature prolétarienne : une littérature écrite par des ouvrières, des paysannes, autodidactes témoignant de leurs conditions. Le Chœur redonne corps et voix aux archives musicales du fonds, patrimoine unique en France, riche de milliers d'ouvrages, revues, documents inédits dont une importante collection de chansons populaires. Depuis 2024, l'aventure du Chœur ne cesse de s'amplifier, intervenant aux Journées Européennes du Patrimoine et du Matrimoine à Arcueil et Cachan, au Festival d'Histoire Populaire de Créteil, et s'enrichissant de la participation des élèves et professeur·es du Conservatoire de Cachan. N'hésitez pas à vous informer et à rejoindre l'aventure.

Renseignements : rp@lelieudelaautre.com et constance.barbaresco@ehess.fr

Coproduction : Anis Gras - le lieu de l'Autre et Collectif Maison Raspail
Avec le soutien de : l'EHESS, le Festival d'Histoire Populaire/La Boîte à Histoire, la Ville de Cachan, le Conservatoire de Cachan - réseau des conservatoires du Grand-Orly Seine Bièvre et la DRAC Ile-de-France



Labelle-École

Depuis 2012, Labelle-École, dispositif d'enseignement et d'expérimentation par l'art, se construit de manière collaborative en mettant en relation enseignants, éducateurs et artistes pour élaborer des ateliers pédagogiques et artistiques. Ces ateliers s'adressent aux élèves de la maternelle au lycée, aux jeunes de centres de loisirs, de structures sociales et médicales, et visent à entremêler les programmes scolaires, la pratique de l'art et les dynamiques d'apprentissage en s'adaptant aux problématiques rencontrées sur les divers terrains d'intervention.

En école élémentaire

Lecture à voix haute - Un projet est en cours d'élaboration avec une classe de l'école Jean Macé à Arcueil autour de la lecture à voix haute. La comédienne et metteuse en scène Laure Marion accompagnera les élèves au fil de six séances. Un partenariat avec Le Lavoir Numérique à Gentilly, en collaboration avec Federico Rodríguez-Jiménez, médiateur sonore, est également en réflexion.

Raconte-moi tes émotions - Claire Ducroz interviendra sur 4 séances auprès de deux classes de CP de l'école Jules Ferry. Les enseignantes souhaitent aborder tout au long de la période 3, le thème des émotions. Conteuse, dramaturge, comédienne et metteuse en scène, Claire accompagnera les enfants pour jouer des émotions à travers les grands récits et les situations du quotidien. À travers le jeu, le geste et l'imaginaire, les élèves apprendront à donner corps et voix à leurs sentiments et à traduire en improvisation ce qu'il n'est pas toujours facile d'expliquer.

Claire Ducroz : rp@lelieudelaautre.com
01 49 12 03 29 - labelle-ecole.blogspot.com



Parcours de spectatrices

Pour enrichir la découverte du travail de nos résidentes, Anis Gras – le lieu de l'Autre propose tout au long de l'année, aux associations, entreprises, établissements scolaires et groupes d'amis la construction de parcours de spectatrices.

Si un événement aborde une thématique qui vous questionne, si l'esthétique d'une artiste déclenche votre curiosité, si les méthodes de travail d'une résidente vous intéressent, nous tâcherons d'imaginer à vos côtés des moments d'échange ou de pratique pour accompagner votre venue à Anis Gras.

Renseignements : 01 49 12 03 29
ou par mail à reservation@lelieudelautre.com

Visites historiques du lieu

Si vous souhaitez découvrir l'histoire du lieu, de l'usine de produits "pharmaceutiques" de la famille Raspail à l'actuelle fabrique artistique, en passant par la distillerie d'anisette des frères Gras, vous êtes au bon endroit ! Depuis un an, la connaissance de l'histoire de ce bâtiment s'étoffe grâce à une dynamique de travail collective entre l'équipe du lieu, l'historien Thomas Le Roux, membre du collectif Maison Raspail à Cachan, les Archives départementales du Val-de-Marne et différents corps de métier (couvreuses, architectes...): les informations autour de cet endroit mystérieux se précisent ! Pour celles et ceux qui souhaiteraient profiter de ces visites en-dehors des seules journées du patrimoine, l'équipe d'Anis Gras en propose sur réservation, toute l'année, pour des groupes constitués. Ces visites peuvent être interprétées en LSF, sous réserve d'être prévues un mois en avance.

Rencontre avec les artistes en résidence

Si vous identifiez dans les ouvertures au public (de la p.12 à la p.23) un événement qui attire plus particulièrement votre curiosité, nous pouvons organiser un accueil personnalisé (présentation du lieu, rencontre avec les artistes, développement d'une thématique...).



Chemin des Arts

À destination d'un public intergénérationnel, les Tables à Lire et les Tables à Savoir-Faire proposent des moments de partage et d'expérimentation en compagnie des artistes à partir des créations qui se concoctent dans le lieu. Les tables à savoir-faire invitent artistes et public à partager une technique artistique et réfléchir ensemble aux différents usages de nos représentations du monde. Lors des tables à lire, les artistes partagent un repas en lien avec leur univers : on entre dans un texte comme on entre dans une recette, on met ensemble la main à la pâte, dans la matière, le texte et la pensée.

Inscription : reservation@lelieudelaautre.com

Soutiens : Ville d'Arcueil, ANCT, Conseil Départemental du Val-de-Marne, Fonds de soutien des initiatives locales de l'EPT Grand-Orly Seine Bièvre

Table à Lire avec Lola Aumont

Le seule-en-scène *Fragile Toi-Même* (titre provisoire), présenté en étape de travail à Anis Gras le 24 avril, explore la notion de décalage à travers le prisme du trouble bipolaire. Lola interroge l'équilibre fragile entre singularité assumée, débordements pathologiques et normes collectives. Quand devient-on trop ? Trop intense, trop étrange, trop dérangement ? Ces questions seront mises en partage, autour d'un plat... décalé. **Mercredi 15 avril de 10h à 14h**

Table à Savoir-Faire avec Maud Lajoinie

Venez découvrir le travail artistique de Maud Lajoinie : aquarelles, poèmes, vidéos... Et participez à sa recherche sur les thématiques du corps, du handicap et de la maladie. De l'aquarelle à la vidéo, Maud vous invite dans une aventure à la fois collective et individuelle pour explorer son nouveau projet *Dessine moi un rein*. **Mercredi 06 mai de 14h à 17h.**

Table à Savoir-Faire

avec Blobfish Blues Cie

Pour cette dernière table de l'année, Claire Ducroz vous invite à une Table à Savoir-Faire mystère. L'avenir sera probablement au cœur des propositions, douceurs imprévisibles viendront sûrement ponctuer le voyage, rêves audacieux à dompter, venez-vous laisser tenter par cette aventure boule de cristal.

Mercredi 3 juin de 14h à 17h.



Projets de territoire

Le lieu s'attache à porter des projets artistiques en Val-de-Marne, et sur Arcueil en particulier. Les projets de territoire naissent de cette envie d'habiter la ville par un travail conjoint des artistes et des habitants dans une optique interculturelle et intergénérationnelle.

Le Culture Truck

Le Culture Truck, c'est un camion qui rassemble, qui intrigue, qui éveille la curiosité, un centre culturel mobile. C'est un lieu de création et de diffusion artistique, d'échange et de partage. Tous les quinze jours, des artistes résidents d'Anis Gras montent à bord du Culture Truck pour venir à la rencontre des habitantes du quartier Jean Macé autour de rendez-vous artistiques : expositions, concerts, spectacles... Sans oublier la vente de fruits et légumes bio en lien avec le Biomonde de Cachan. Pour connaître les dates du Culture Truck, vous pouvez consulter le site internet www.culturetruck.fr. Et si vous voyez le Culture Truck entre les mains de la Maison des solidarités, pas de panique, on leur prête pour venir à votre rencontre !

Avec le soutien de : ANCT, Valdevy, ville d'Arcueil.

Culture way

« Pour venir, souvent, je traverse à ce passage piéton, je passe derrière l'abri de bus même si c'est la voie pour les vélos et je tourne au coin, je fais tout le temps comme ça, même quand il pleut (elle sourit)... » Une habitante. Dans un quartier, dans une ville, on se fabrique des habitudes, des routines, il y a les choses qu'on apprécie et les choses qui nous agacent presque systématiquement ... Il y a les gens qu'on rencontre et ceux qu'on voit souvent sans leur faire signe. Pour cette saison venez rencontrer Lou Rousselet pour interroger de manière artistique vos habitudes, vos envies de changement, vos créations artistiques du quotidien. Et si aujourd'hui on faisait un petit truc en plus ensemble ? Au programme, atelier vidéo, atelier prise de son, atelier théâtre pour une restitution fin juin lors de quartiers d'été.

Accueil territoire

Les ateliers théâtre et musique du collège Dulcie September présenteront le fruit du travail de toute une année, et notamment une adaptation de la pièce *Ubu Roi* d'Alfred Jarry. Les élèves que vous verrez sont d'âges et de niveaux différents : certaines pratiquent depuis plusieurs années alors que d'autres, souvent plus jeunes, ont découvert ces arts cette année.

Judi 11 juin à 14h30 et 19h30

Le bar-cantine



La cantine d'Ilham

La cantine est ouverte le vendredi ; le service a lieu de 12h30 à 13h30. La formule comprend un plat de cuisine marocaine, une pâtisserie et du thé à la menthe.

Sur place : 12 €

Plat végétarien : 10 €

À emporter (uniquement le plat) : 10 €

Déjeuner-spectacle* : 15€

Le vendredi midi, service de 12h30 à 13h30

Réservation indispensable : 01 49 12 03 29

reservation@lelieudelaudre.com

*Le temps du déjeuner est parfois suivi d'un spectacle à 14h30. Ce tarif s'adresse aux bénéficiaires du tarif réduit qui se présentent en groupe (dès quatre personnes), et souhaitent participer au déjeuner et au spectacle.

Le bar

En soirée, il ouvre ses portes à l'occasion des représentations. Le service a lieu jusqu'à 22h.

Le soir, horaires en lien avec les ouvertures de salle.

Accès, accessibilité

Anis Gras - le lieu de l'Autre, 55 avenue Laplace, 94110 Arcueil
01 49 12 03 29

Si vous êtes concernée par les questions d'accessibilité et avez des retours à nous faire, veuillez nous contacter, par mail à transmission@lelieudelaautre.com ou par téléphone au 01 49 12 43 29

Horaires

Le site est ouvert au public sur les horaires des spectacles et le vendredi entre 12h et 14h à l'occasion de la cantine d'Illham. Il est ouvert aux artistes résidentes tous les jours en continu.

Accès

Le lieu se situe au 55 avenue Laplace, 94110 Arcueil.


 **RER B**

Arrêt Laplace - Maison des examens

À 5min à pied du lieu : Sortie 1 av. Laplace, remonter l'avenue Laplace sur 300m, trottoir de gauche.

Bus

187, 188, 197, 297 arrêt Vache Noire
323 arrêt Lénine, 57, 380 arrêt RER Laplace

 **Métro ligne 4 - Arrêt Barbara**

Pour continuer en bus depuis l'arrêt de métro, prendre le bus 323 (descendre à l'arrêt Lénine). Si vous préférez continuer à pied (13 min de marche) prendre la sortie 1 (avenue Marx Dormoy), puis longer l'avenue Marx Dormoy jusqu'au carrefour de la Vache Noire. Prendre ensuite l'avenue Laplace sur 200m, trottoir de droite.

Voiture

Il est interdit de se garer dans la cour : pensez à prendre de l'avance avant les spectacles pour trouver à vous garer. Si votre accès au site dépend de l'utilisation d'un véhicule, merci de nous prévenir par téléphone au 01 49 12 03 29. Depuis Porte d'Orléans, prendre la N20 sur 1km. Au carrefour Les Portes d'Arcueil - La Vache Noire, prendre à gauche direction Arcueil - Laplace.

Espaces

Anis Gras - le lieu de l'Autre est composé de plusieurs bâtiments et de plusieurs types d'espaces : 6 ateliers de travail, 2 salles de spectacle (64 places et 48 places), 1 serre polyvalente, 1 bar-cantine, 1 préau, 1 cour. Ces espaces sont accessibles aux personnes à mobilité réduite. Toute l'équipe est accueillante et disponible et le lieu est attentif aux différentes sensibilités.

Accès aux spectacles

Certaines ouvertures publiques sont accessibles naturellement aux personnes aveugles, malvoyantes, sourdes ou malentendantes. N'hésitez pas à contacter l'équipe du lieu : elle est attentive aux besoins de chaque spectateur·rice et réactive à tout besoin spécifique, que ce soit en amont, pendant et après le spectacle.

Le lieu est associé au service Souffleurs d'Images. Ce service développe une médiation humaine et personnalisée, ou une souffleuse bénévole décrit et souffle à l'oreille des spectateur·rices aveugles ou malvoyantes les éléments qui lui sont invisibles le temps d'un spectacle ou d'une exposition.

Plus de renseignements : www.souffleurs.org

La newsletter du pôle arts et handicaps 94

Newsletter bimestrielle qui met en avant les initiatives en termes d'accessibilité sur le territoire, des projets artistiques, des bons plans. Elle partage aussi des ressources qui pourraient vous être utiles ! (p.22).

Le programme que vous tenez entre vos mains existe en format audio, disponible sur www.soundcloud.com/anisgras

Mais on est où là ? (h/H)istoire·s du lieu



Depuis 2022, l'équipe d'Anis Gras - le lieu de l'Autre travaille à réactualiser et à approfondir les connaissances historiques sur les bâtiments qu'elle occupe. Elle fait de cette enquête, qui mobilise des historien·nes, archivistes et différents autres corps de métier, matière à rencontres et à création. Et l'enquête ne fait que commencer ! Si vous avez des pistes, n'hésitez pas à nous contacter...

La figure tutélaire du lieu : François-Vincent Raspail

Le site sur lequel se trouve Anis Gras - le lieu de l'Autre, à Arcueil, est lié à la figure de François-Vincent Raspail, fervent républicain et libre-penseur. Né en 1794 à Carpentras, au sein d'une famille catholique ruinée, il est éduqué par un prêtre qui a accepté, au moment de la Révolution, de reconnaître la constitution civile du clergé et qui permet aux enfants de son école d'accéder à des savoirs larges. François-Vincent se révèle très doué, prend des distances avec la religion et devient rapidement enseignant. Inscrit sur une liste de proscrits lors de la « Terreur Blanche » (un épisode de forte crispation royaliste), du fait de ses idées, il fuit le Vaucluse pour Paris à l'âge de 22 ans. Là, il approfondit très librement ses connaissances en droits, en sciences et en médecine sans chercher à obtenir de diplôme. Il affûte ses idées politiques radicalement sociales et républicaines et son esprit subversif en adhérant à différentes sociétés secrètes. Ses engagements lui vaudront des séjours en prison et l'exil, mais aussi

des responsabilités politiques : il prend part à la Révolution de juillet 1830, qui renverse le monarque Charles X ; il proclame la Seconde République en 1848, mais perd les élections présidentielles la même année ; sous la troisième République, il devient député dans le département du Rhône. Extrêmement populaire de son vivant, auteur de nombreux écrits, on lui doit notamment les premières théories microbiennes, mais aussi la fameuse « méthode Raspail » pour se soigner soi-même, à partir de produits camphrés. Il est reconnu comme « médecin des pauvres », exerçant gratuitement pour celles et ceux qui ne pouvaient se payer consultations et médicaments. En 1846, Il est poursuivi pour exercice illégal de la médecine par les autorités qui savent combien toutes les prises de position et activités de François-Vincent Raspail, qu'elles soient politiques ou scientifiques, visent à ébranler le pouvoir en place.

L'usine : construction et premières années

En 1857, Émile et Camille Raspail, deux des fils de François-Vincent Raspail, respectivement ingénieur et médecin, fondent la Pharmacie complémentaire de la méthode Raspail. Située rue du Temple à Paris, elle sera elle-même poursuivie pour exercice illégal de la pharmacie et sera re-qualifiée en droguerie. Ils créent la « Maison Raspail » et déposent la marque FVR. Une fois ses déboires juridiques et financiers surmontés, Émile Raspail cherche un terrain à l'extérieur de Paris

pour pouvoir développer ses activités. Il est sans doute attiré à Arcueil-Cachan par son frère Benjamin qui y est déjà installé depuis plusieurs années. C'est ainsi que naissent, avenue Laplace, l'Hôtel particulier et l'usine Raspail, sans doute aux alentours de 1869. C'est précisément cette manufacture, dotée d'une distillerie, que nous occupons aujourd'hui en partie. On y fabrique alors tous les produits camphrés préconisés par François-Vincent Raspail : eau sédative, cigarettes, poudre à priser, pommades, liqueurs, dont l'élixir Raspail aux vertus digestives... Émile Raspail devient maire d'Arcueil-Cachan en 1878, année au cours de laquelle son père meurt. Il entend poursuivre son œuvre en matière de justice sociale : il est réélu à deux reprises en 1881, puis 1884 ; il dote la ville de sa première crèche qu'il nomme « asile laïque du premier âge » pour éviter toute connotation religieuse ; il crée de nouvelles écoles et fait agrandir celles existantes ; il imagine un Muséum scolaire dédié à l'éducation des enfants. On lui doit également des travaux d'assainissement et la dénonciation des pollutions industrielles, ainsi que la « nouvelle » mairie d'Arcueil (devenue depuis un espace dédié aux associations). Il meurt à l'âge de 57 ans. L'un de ses deux fils, Julien Raspail, reprend l'affaire mais en est écarté dès 1907 par le conseil d'administration. Au fil des ans, il semblerait que l'usine ait recentré son activité sur la seule distillerie, abandonnant au passage la dimension curative de l'élixir Raspail pour se concentrer sur ses qualités gustatives.

Les repreneurs : l'empire Bols, les frères Gras et la mairie d'Arcueil !

En 1950 les Établissements Raspail, qui ont perduré sous ce nom malgré la fin de leur caractère familial, cèdent la place à l'entreprise Bols. Société hollandaise, réputée pour être la plus ancienne fabricante d'alcool, elle ne cesse d'ajouter des recettes étrangères à son catalogue. L'élixir Raspail lui paraît sans doute digne d'intérêt au regard de la renommée qui fut la sienne. Mais dès 1963, l'usine passe aux mains de nouveaux propriétaires : les frères Gras, qui viennent y distiller de l'anisette, alcool très apprécié de celles et ceux qu'on appelle les Français d'Algérie. C'est en 1872, à Alger, que Pascal et Léandre Gras décident de commercialiser une recette d'anisette élaborée dans leur famille depuis des générations. Originaires d'Espagne où leurs parents commercialisaient les épices, les frères Gras élaborent cet apéritif à partir d'essence de badiane.

Très vite, cette boisson, nommée l'Anis Gras, rencontre un grand succès dans les cafés d'Alger, d'Oran et bientôt des deux côtés de la Méditerranée. Elle gagne de nombreuses médailles d'or, encore présentes sur l'étiquette blanche et bleue turquoise. Après l'indépendance de l'Algérie, la famille Gras s'installe en France et achète l'usine Raspail pour continuer à distiller l'Anis Gras : ce nom, encore visible aujourd'hui, peint en lettres blanches sur la façade, donne une forte identité au lieu, tant et si bien qu'elle a tendance à effacer, dans les imaginaires, l'histoire longue qui la précède. Les frères Gras occupent le bâtiment jusqu'aux années 1980. L'anisette (commercialisée désormais par La Martiniquaise) continue tout de même d'habiter un peu Arcueil : on la retrouve au comptoir de son ancien chez-elle les soirs de spectacle... La distillerie des Gras est ensuite rachetée par la mairie d'Arcueil rachète la distillerie des Gras, qui la loue à l'entreprise de brochures industrielles SERPATEC. Jusqu'à cinquante-cinq employées s'activent alors autour de machines de plusieurs dizaines de mètres de long : assembleuses, massicots, colleuses... Le sous-sol sert de débarras pour le surplus de papier : des dizaines de tonnes s'y entassent. À cette époque, on ne parle pas encore beaucoup de la préservation du patrimoine industriel : on imagine que c'est à ce moment qu'ont disparu les cuves, les alambics et autres outils nécessaires au bon fonctionnement d'une distillerie, ainsi que certains documents administratifs qui auraient pu nous en dire long sur l'histoire du site.

Retraite industrielle, nouvelle jeunesse culturelle

Au départ de SERPATEC, la mairie d'Arcueil décide de faire du lieu un espace culturel. Il accueille différents projets pour des ouvertures publiques ponctuelles et cherche son identité. En 2000, le bâtiment est inscrit à l'inventaire supplémentaire des monuments historiques pour sa valeur de patrimoine industriel. En 2005, la Ville lance un appel à projet, remporté par l'association Écarts dont l'intention est de faire d'Anis Gras le lieu de l'Autre : un espace foisonnant dédié à la création artistique et à son partage tous azimuts ; un espace mu par un désir d'hospitalité en direction des artistes et des publics, sans logique sélective. Les travaux de réhabilitation du site, menés par tranches, se poursuivront lors du démarrage de l'activité d'Écarts et prendront fin en 2010. Ils sont restés cependant inachevés : la cour fera prochainement l'objet d'une restauration. À l'occasion de cette nouvelle phase de travaux, le site révélera peut-être un peu plus de son passé.

Partenariats, réseaux

Partenaires saisonniers · Partenaires locaux · aies

Les Archives départementales du Val-de-Marne

Service du Conseil départemental chargé de collecter les archives, les classer, les conserver et les mettre à la disposition du public. Leur complicité est précieuse dans nos recherches historiques sur le lieu !

Le collectif Maison Raspail

En lien avec la mairie de Cachan, ce collectif réfléchit au futur du Château Raspail et de son jardin, légués à la ville par la famille Raspail en 1899. Des échanges entre ce collectif et Anis Gras enrichissent chaque année les recherches sur le patrimoine local.

Partenaires particuliers

La Marge Heureuse

Recherche scientifique et exploration par la pratique artistique de l'idée d'une « marge heureuse » dans le domaine des arts, et principalement du spectacle vivant : en milieu urbain et rural, dans différents espaces européens (France et Roumanie actuellement). L'objectif : participer collectivement, avec des personnes issues d'horizons divers, partageant des visions et des compétences complémentaires, à un avenir désirable où les arts pourront s'épanouir de manière heureuse, entre marge et centre (www.lamargeheureuse.com).

Souffleurs d'Images

Ce service propose aux personnes aveugles et malvoyantes d'accéder à l'événement culturel de leur choix, en développant une médiation humaine et personnalisée. Une souffleuse bénévole, étudiante en art ou artiste, décrit et souffle à l'oreille des spectateurices les éléments qui sont invisibles le temps d'un spectacle ou d'une exposition.

L'association Droit Pluriel

L'association Droit Pluriel est une association qui défend les droits et une justice accessible pour les personnes en situation de handicap. L'association accompagne l'équipe d'Anis Gras à rendre ses documents administratifs et juridiques plus accessibles, notamment en en proposant la réécriture en langage clair.

Le service culturel de la ville d'Arcueil

L'espace municipal Jean Vilar propose une programmation pluridisciplinaire destinée au public de tous âges et mène des actions culturelles pour aller plus loin dans la découverte du spectacle vivant. Les arts visuels sont présentés à la galerie Julio González.

Médiathèque Louis Pergaud

Partenaire de longue date, la médiathèque Louis Pergaud intervient régulièrement lors du Café des Enfants pour y animer un espace de lecture en lien avec la thématique de l'événement.

Service enfance et jeunesse de la ville d'Arcueil

Partenariat régulier autour des questions de l'accompagnement culturel. Mise en place de rencontres et ateliers de pratique artistique auprès des jeunes avec les artistes résidentes.

La Maison des Solidarités

Association loi 1901, lieu d'informations, de rencontres, d'échanges et de convivialité ouvert sur Arcueil depuis 2010. Elle lutte contre les exclusions en accompagnant socialement les habitantes en difficulté et en contribuant à la diversité et à la rencontre des publics. L'association utilise le Culture Truck pour venir à la rencontre des habitantes du quartier Jean Macé.

Glazidou

Glazidou offre aux spectateurices un service de petite restauration à la sortie de certains spectacles. Aux commandes du stand, Aurélie propose des crêpes et galettes maison, favorisant un moment convivial et gourmand pour prolonger la soirée.

La Brasserie de la Vanne

Brasserie voisine, fruit d'une rencontre entre un entrepreneur et deux anciens chimistes passionnés par la bière et son brassage décidant de mettre à profit leurs compétences pour élaborer de recettes à partir d'eau osmosée. Une des particularités de leur bière réside dans l'utilisation de fermenteurs, qui permettent d'obtenir une bière naturellement carbonatée évitant ainsi le resucrage. La gamme *La*

Cachalote se décline sous quatre références : une blonde, une IPA, une blanche et une ambrée, présentes au comptoir d'Anis Gras les soirs de spectacle, selon arrivage. Sur l'étiquette trône l'aqueduc cher aux cœurs des habitantes d'Arcueil et de Cachan.

Réseaux

Actes if

Créé en 1996, Actes if réunit trente-huit lieux artistiques et culturels indépendants en Île-de-France, qui accompagnent la création contemporaine et défendent la diversité artistique et culturelle à travers une éthique du partage et des dynamiques collectives, envisagent l'expérience artistique comme rapport entre les habitantes, le territoire, les artistes et les cultures. Issus de la société civile, à but non lucratif, ces lieux se réunissent autour d'enjeux artistiques, culturels, sociaux et économiques.

Cultures du Cœur

Cultures du Cœur travaille sur la diversité des pratiques culturelles et la capacité des publics isolés à investir des lieux qui leur semblent « interdits ». Là où certaines proposent des soirées spécifiques, Cultures du Cœur défend la mixité des publics dans les lieux culturels pour donner la capacité aux personnes de retrouver confiance en elles en franchissant le seuil des théâtres, des musées, des salles de concerts...

IMAGO - le réseau

Regroupe les pôles arts et handicaps des départements franciliens. Partenaire engagé aux côtés de la Région Île-de-France, le réseau échange les informations, mutualise les bonnes pratiques, contribue à stimuler la réflexion, définit des objectifs et des projets communs, visant à garantir l'accès à la culture des personnes en situation de handicap sur le territoire francilien. Ce réseau est composé de Souffleurs de Sens (75), Collectif Scènes 77 (77), La Sauvegarde des Yvelines (78/92), Cultures du Cœur Essonne (91), le Théâtre du Cristal (95) et Anis Gras - le lieu de l'Autre (94).

Réseau des conservatoires du Grand-Orly Seine Bièvre

Réunit douze conservatoires sur le territoire. Anis Gras accueille élèves et enseignantes pour des séances de travail et de recherche-crédation, et accompagne une réflexion avec elleux sur la question de l'accessibilité et l'inclusion. En 2019, le conservatoire du Kremlin-Bicêtre a créé à Anis Gras le *Festival d'été*, qui offre l'occasion de découvrir des travaux d'élèves.

Réseau Art, soin et citoyenneté - des lieux d'art pour prendre soin, des lieux de soin pour créer

Créé à l'initiative du 3bisF, un centre d'arts contemporains situé à Aix-en-Provence et implanté dans un établissement de santé psychiatrique, ce réseau rassemble des structures qui lient l'art au soin, la création artistique à l'hospitalité. Ce réseau souhaite renforcer les liens entre art, soin et société civile en fédérant des lieux combinant création artistique et environnements de soin, tout en promouvant les droits et savoirs des personnes concernées. Il vise également à améliorer l'autonomie des personnes vulnérables en favorisant les pratiques artistiques et de rétablissement qui lient santé et citoyenneté.

Infos pratiques

01 49 12 03 29
www.lieudelaudre.com
 55 avenue Laplace
 94110 Arcueil

Réservations

01 49 12 03 29 - lieudelaudre.mapado.com
reservation@lieudelaudre.com

Tarifs

Pour réserver et régler en ligne, rendez-vous sur www.lieudelaudre.mapado.com

Tarif plein : 10€ – **Tarif réduit*** : 7€

Café des enfants : 4€

Scolaires (accompagnateur·ice gratuit) :

Tarif enseignement élémentaire : 4€

Tarif enseignement secondaire : 7€

Anis Carte : Carte nominative - pour quatre spectacles achetés hors Café des enfants, le cinquième est offert.

*étudiantes, intermittentes, groupes, bénéficiaires des minimas sociaux, structures médico-sociales. Les accompagnateur·ices bénéficient d'une entrée gratuite.

Sur le web

www.lieudelaudre.com

www.residencesehpad.wixsite.com/blog

Facebook : @anis.gras

Instagram : @anis.gras

Programme disponible en audio description sur www.soundcloud.com/anisgras

Newsletters

Newsletter du lieu

Inscriptions par mail à rp@lieudelaudre.com.
 Newsletter mensuelle de septembre à juin. Un mail supplémentaire est envoyé à chaque Café des Enfants.

Newsletter du pôle arts et handicaps 94

Inscriptions par mail à transmission@lieudelaudre.com. Newsletter bimestrielle de septembre à juin.

Équipe & contacts

01 49 12 03 29

Direction et production

Catherine Leconte

Coordination

Carmen Lopez & Danica Bijeljac-
coordination@lieudelaudre.com

Administration

Célia Buosi – administration@lieudelaudre.com

Communication

Loïc Picavet – communication@lieudelaudre.com

Technique

technique@lieudelaudre.com

Relations aux publics, projets de transmission, Labelle-École, projets de territoire

Claire Ducroz – rp@lieudelaudre.com

Pôle arts et handicaps 94

transmission@lieudelaudre.com

Cuisine

Ilham El Jamali – cuisine@lieudelaudre.com

Intendance et entretien – Hamid Laouar

Entretien – Société Platinum

Plus extras – Joseph Jaouen,
 Boualème Bengueddach

Demandes de résidence

residence@lieudelaudre.com

Licences de spectacle

L-R-22-4619 / L-R-22-4620 / L-R-22-4621

R

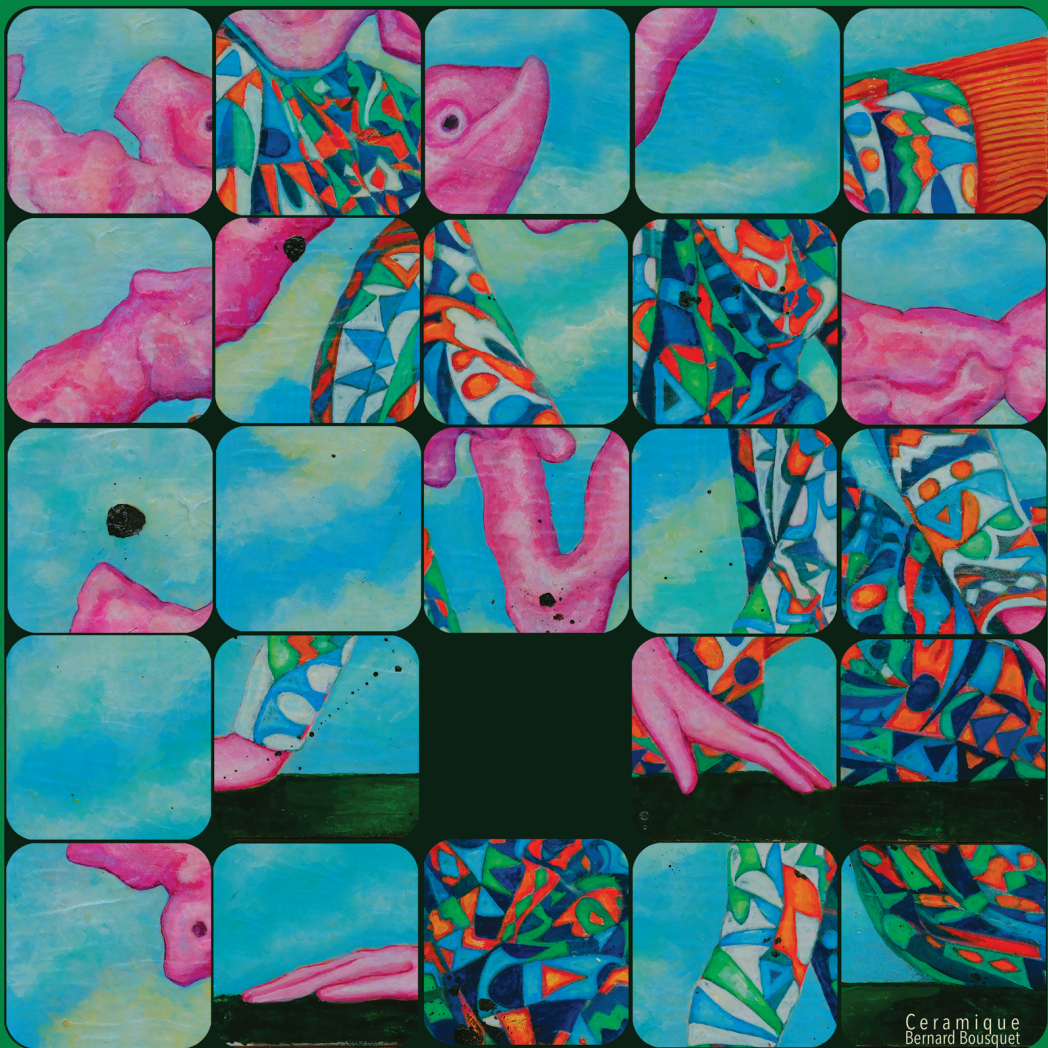


A

S

I

Couvertures intérieure et extérieure : Laurent Melon, d'après Ceramique Bernard Bousquet • **p.5** : Cie Nahar - Marie Doreau - Florence Sortelle • **p.6** : Corpusfabrique - DR - DR • **p.7** : DR - Colline Henry - Pauline Le Goff - Isabelle Massenet • **p.8** : DR - Nicolas Delbart - leleo_mar • **p.9** : DR - Fiona Fradet - DR • **p.10** : DR • **p.11** : Laurent Melon • **p.13** : Cie Nahar - Agnès Lalle • **p.14** : Anis Gras - le lieu de l'Autre - Florence Sortelle • **p.15** : Corpusfabrique - DR • **p.16** : DR - CATTG Montrouge • **p.17** : DR - Délivrées ! Arcueil • **p.18** : Danica Bijeljac • **p.19** : Isabelle Massenet • **p.20** : William Wang - Lila Giraud • **p.21** : GrizzliX - Théâtre de buée • **p.22** : Anis Gras - le lieu de l'Autre - Sylvain Lefeuvre • **p.23** : DR - Fiona Fradet • **p.25** : Mona Moghadam • **p.26** : Nikola Krtolica • **p.28** : Julien Daillère à l'Ehpad Cousin de Méricourt lors d'une étape de travail pour le spectacle « Voyage en terre de vieillesse », cie La TraverScène • **p.29** : Cie Mélusine dans la sauce - DR - Blobfish Blues Cie • **p.31** : Anis Gras - le lieu de l'Autre • **p.32** : Anis Gras - le lieu de l'Autre • **p.33** : Anis Gras - le lieu de l'Autre • **p.34** : Anis Gras - le lieu de l'Autre • **p.35** : Lila Giraud • **p.36** : Anis Gras - le lieu de l'Autre • **p.38** : Anis Gras - le lieu de l'Autre • **Typographie titrages et chapeaux** : DINdong, de Clara Sambot • **Typographie texte courant** : Adelphé, de Eugénie Bidaut • **Impression** : ADUNAT Communication



R

A

S

I



G

A

S

N